

메리츠증권 지속가능경영보고서 2017

MERITZ 메리츠증권

MAXIMIZE THE CORPORATE AND CUSTOMER VALUES
AS A SMART PARTNER WHO BRINGS
STABILITY AND HAPPINESS

**LEADING
THE
CHANGE OF
FINANCE**



LEADING THE CHANGE OF FINANCE

메리츠증권증권은

늘 한결같은 신념과 자세로 끊임없이 혁신하고 변화하며
금융의 발전을 이끌고 새로운 금융을 창조하겠습니다.

About this report

메리츠증권증권이 첫 번째 지속가능경영보고서를 발간합니다. 그간 노력해 온 메리츠증권증권의 경제, 환경, 사회적 책임 활동과 그 성과를 <지속가능경영보고서>를 통해 격년으로 공개함으로써 회사를 둘러싸고 있는 다양한 이해관계자와 좀 더 적극적으로 커뮤니케이션하고자 합니다.

보고 원칙

본 보고서는 개정된 지속가능경영 보고 가이드라인인 GRI(Global Reporting Initiative) Standard의 Core 옵션을 준용하여 작성하였습니다.

보고 범위

본 보고서는 메리츠증권증권의 국내 전 사업장을 포괄하고 있으며, 경제적 성과에 한해 종속법인인 메리츠캐피탈의 데이터를 포함하고 있습니다.

보고 기간

본 보고서는 2017년 1월 1일부터 2017년 12월 31일까지의 지속가능경영 성과를 담고 있으며 시계열 추이를 보여주기 위해 지난 3개년(2015년 1월 - 2017년 12월)의 자료를 활용하였습니다. 시의성 있는 정보 제공을 위해 2018년 2 월까지의 내용도 일부 포함하였습니다.

보고 검증

이해관계자가 신뢰할 수 있는 객관적이고 공정한 보고서 발간을 위해 한국사회책임투자포럼을 통해 제3자 검증을 실시하였습니다. 외부검증인의 검증보고서는 57-58페이지에서 확인하실 수 있습니다.

보고서 피드백

본 보고서는 메리츠증권증권 홈페이지(home.imeritz.com)에서도 열람하실 수 있습니다. 보고서 피드백, 추가 정보 요청 등은 아래의 연락처로 문의 주시기 바랍니다.

전화 +82 2 6309 2845

CONTENTS

Sustainability Overview

04	CEO Message
06	2017 하이라이트
08	회사 소개
10	사업 영역
12	경제적 성과 및 배분
13	비전 및 전략
14	메리츠의 4대 기업문화
15	윤리경영
17	리스크 관리
19	이해관계자 참여
20	중대성 평가
21	Management Approach

Material Issues



24
주주



27
임직원



32
환경



36
고객



42
지역사회

Appendix

48	Fact & Figures
52	재무제표
57	검증보고서
59	GRI Index
64	조직도
66	수상내역
66	참여하신 분들

LEADING THE CHANGE OF FINANCE

메리츠종합금융증권은

메리츠금융지주의 자회사입니다.

보험, 캐피탈, 자산운용 등 메리츠금융그룹의 계열사간
시너지 효과를 극대화하여 업계 최고 수준의
경쟁력을 발휘하고 있습니다.







CEO Message

메리츠종금증권의 이해관계자 여러분, 안녕하십니까?

변함없는 관심과 애정으로 메리츠종금증권을 격려하고 지지해주심에 감사드립니다. 이번에 처음 발행하는 <메리츠종금증권 지속가능경영보고서 2017>를 통해 회사의 경영환경과 전략, 비전을 이해관계자 여러분들과 함께 공유할 수 있게 되어 기쁘게 생각합니다.

지난해 우리 회사는 양적·질적인 면에서 모두 뜻깊은 한 해를 보냈습니다. 메리츠캐피탈을 자회사로 편입하고 상환전환우선주식을 발행하여 회사의 자기자본이 3조 3천억 원을 넘어서며 자기자본 기준으로 업계 6위에 올랐습니다. 또한 11월에는 금융위원회로부터 종합금융투자사업자(‘대형IB’)로 지정받았습니다. 녹록치 않은 영업환경에서도 연결기준 영업이익 4,436억 원과 당기순이익 3,552억 원을 각각 기록하며 지난 2015년 실적을 뛰어 넘는 역대 최대 실적을 경신했습니다. 2017년 세후ROE는 13.7%로 업계 최상위권을 유지했습니다.

2007년 8월부터 사회공헌의 일환으로 시작한 ‘메리츠참사랑봉사단’이 결성 11주년을 맞았습니다. 임직원과 가족들이 벽화그리기, 제빵제과, 연탄배달 등 다양한 나눔 활동에 자발적으로 참여하며 이웃사랑을 실천하고 있습니다. ‘학부모와 함께하는 경제캠프’ ‘우리아이 경제독립’ 등 금융 강연회를 열었으며 ‘메리츠 주니어펀드’를 출시하는 등 어린이와 청소년들을 대상으로 경제와 금융 관련 지식을 심어주고 있습니다.

2017년 7월에는 신기술사업금융업 등록을 통해 성장 잠재력이 높은 혁신형 기업과 4차 산업분야에 모험자본을 보다 적극적으로 공급할 수 있는 여건도 마련했습니다.

2018년 연초부터 시작된 미국의 금리 인상과 글로벌 각국의 자국중심 통화정책 등으로 대내외 경영환경은 그 어느 때 보다 불확실성에 대한 우려가 커지고 있습니다. 메리츠종금증권은 이 같은 대내외 불확실성에도 지속적인 성장기반을 계속해 다져갈 것입니다. 더불어 이해관계자 여러분과 제반 성장 내용을 좀 더 친밀히 공유하고자 합니다.

메리츠종금증권은 그간 회사의 강점인 기업금융에 대한 리더십을 강화하는 한편 우리 회사의 미래 주력사업이 될 새로운 성장 동력 확보를 위해 최선의 노력을 다해 나갈 것입니다. 아울러 주주, 고객 등 이해관계자 여러분의 가치 제고와 보호를 위해 좀 더 면밀하게 리스크를 관리할 것입니다.

또한 기업윤리를 준수하고 사회적 공유가치를 창출하기 위한 제반 활동도 지속적으로 추진할 것입니다. 기업의 사회적 책임과 의무를 충실히 이행하고 나눔과 상생 문화를 만들어 가는데도 앞장서겠습니다. 생산적 분야로의 금융공급으로 신생기업 성장에 기여하는 한편 일자리 창출과 소득주도 성장에도 일조해 나갈 것입니다.

메리츠종금증권에 대한 지속적인 신뢰와 성원을 부탁드립니다. 여러분의 가정에 행복과 건강이 항상 충만하기를 기원합니다.

메리츠종합금융증권 주식회사
대표이사 최 희 문



2017 Highlights



메리츠증권증권, 종합금융투자사업자로 지정(2017.11)

메리츠증권증권은 2015년 아이엠투자증권과의 합병 및 4천억 원 규모의 유상증자, 2017년 메리츠캐피탈 자회사 편입과 상환전환우선주 (RCPS, Redeemable Convertible Preferred Stock) 발행으로 자기자본을 확충하여 3조 3천억 원 수준의 대형IB 증권사로 도약하였습니다. 자본의 급격한 증가에도 불구하고 2015-2017년간 평균 ROE를 업계 최고 수준인 16% 로 유지하고 있습니다. 이러한 성과를 기반으로 메리츠증권증권은 2017년말 기준 자기자본순위 6위의 종합금융투자사업자로 성장했습니다.

부동산금융업의 강자에서 기업금융으로 스펙트럼 확대

메리츠증권증권은 우수한 인적 역량을 바탕으로 사업을 다각화하고 있습니다. 특히 강점분야인 부동산금융에 매진함과 동시에 인수금융, 기업 재무구조개선 대출 등 부동산 이외 기업금융으로 스펙트럼을 확대하고 있습니다. 부동산부문을 제외한 기업금융 취급실적은 2014년 6천억 원 수준에서 2016년 2조원, 2017년 2조 3천억 원 수준으로 지속적으로 늘고 있습니다. 메리츠증권증권은 지난해 신기술사업금융업을 시작하여 역량 있는 중소·벤처기업의 자금 공급에도 힘쓰고 있습니다



참사랑봉사단, 전 임직원의 참여로 10년째 나눔 실천 (2017.8)

임직원들의 자발적인 의지로 2007년 8월 14일에 설립된 메리츠참사랑봉사단이 창단 11주년을 맞았습니다. 매월 한차례씩 벽화그리기, 제빵제과, 연탄 배달 등 다양한 봉사활동을 통해 임직원과 가족들이 지역사회에 나눔을 실천하고 있습니다. 매년 여름마다 진행되는 '아름다운 토요일'에는 전임직원들이 물품을 아름다운 가게에 기증하고, 판매 수익금 전액을 기부합니다. 메리츠증권증권 임직원과 가족들은 재사용·환경·나눔·기부 인식을 몸소 실천, 확산하면서 기업의 사회적 책임에 앞장서고 있습니다.

항공기 투자, 증권사 최대 규모로 영국 Aviation Week지 Global Leaders Awards 2017의 Editor's Deal of the Year 수상 (2017. 1)

메리츠증권증권은 항공기 부문 투자의 공로를 인정받아 영국 Aviation Week지가 선정한 2017년 올해의 딜 상을 수상했습니다. 2016년 11월 메리츠증권증권은 GE계열의 세계 2위 항공기 임대회사인 GECAS로부터 항공기 20대를 인수하는데 필요한 9억 8,200만 달러 중 2,275 억 원을 투자하는 등 항공기 투자를 성사시킴으로써 새로운 영역의 딜을 창출했습니다.



5년째 업계 최상위 수준의 수익성 유지

메리츠증권증권은 2013년 이래 5년째 증권업계에서 가장 높은 수익성을 유지하

고 있습니다. 2015-2017년간 평균 ROE는 16%에 달합니다. 전문성 있는 인재 등용과 탁월한 리스크관리능력으로 매년 자기 자본 대비 최상위 수준의 당기순이익을 달성하고 있습니다. 2017년 당기순이익은 전년 대비 40% 증가한 3,552억 원을 기록했고, 자기자본은 3조 3,126억 원으로 증가했습니다. 메리츠캐피탈 인수와 RCPS 발행 등으로 자기자본이 1년 새 1조 4,000억 원 증가했음에도 불구하고 자기자본이익률(ROE, Return On Equity)은 13.7%(메리츠캐피탈 포함 2017년 기준)로 업계 평균인 7.7%보다 두배 가량 높습니다.



어린이의 경제 교육과 자립에 이바지하는 '주니어펀드' 출시(2017. 6)

메리츠증권증권은 어린이와 청소년들이 올바른 경제 및 투자관념을 정립하는데 도움이 되는 '주니어펀드'를 2017년 6월 출시했습니다. 주니어펀드는 2005년부터 공모펀드의 형태로 판매해왔던 어린이펀드를 개편한 것으로 어린이와 청소년들의 경제적 자립을 스스로 준비하는데 기여합니다. 국내 평균 보수율과 비교하여 수수료를 대폭 낮춘 반면, 10년 이전에 환매할 경우 환매수수료를 부과하여 장기투자를 유도하였습니다.

'고객 편의'와 '보안 강화' 함께 잡는 핀테크 기술 접목 서비스 출시

메리츠증권증권은 지문인식으로 모바일 트레이딩 서비스를 이용할 수 있는 바이오 인증 기능을 2017년 2월 도입했습니다. 종전 공인인증서비스를 통한 복잡한 절차를 간소화한 반면 보안은 한층 강화했습니다. 지문인증을 통한 바이오인증서비스로 한층 강화한 고객정보 보안 수준체계하에서 이체와 송금 등 고객의 이용 편의성을 증진했습니다. 메리츠증권증권은 지난해 10월, 카카오와 협약을 맺고, 카카오페이 송금 서비스도 시행중입니다.



신기술 보유 벤처기업 대상 투자·용자 지원 사업 개시 (2017.7)

메리츠증권증권은 신기술을 개발하거나 사업화하는 중소·벤처기업에 대한 투자와 용자를 지원하는 '신기술사업금융업' 업무를 등록하고 해당 업무를 전담하는 '신기술 금융팀'을 신설했습니다. 동 사업은 산업 전반에 혁신을 가져올 4차 산업혁명에 발맞춰 유망기술을 보유한 국내 기업을 발굴하고 지원하는 중요한 채널이 될 것입니다. 이를 위해 메리츠증권증권은 업계 최고 수준의 전문성을 적극 발휘할 것입니다.



회사 소개

일반현황

메리츠금융지주의 주력 자회사인 메리츠종금증권은 글로벌 금융시장의 급변하는 흐름에도 불구하고, 안정적이고 지속적인 성장을 이루어냈습니다. 이는 메리츠종금증권이 리스크 대응 역량을 견고히 하고 모든 경영활동에 실질적, 수평적, 프로의 문화를 반영하기 위해 노력했기 때문입니다. 특히, 2017년 11월 종합금융투자사업자로 지정되면서 메리츠종금증권은 기존의 강점인 부동산 금융투자를 넘어 다양한 기업금융 부문의 선두주자로 노력하고 있습니다.

	회사명	메리츠종합금융증권(주)(메리츠종금증권)
	본사주소	서울특별시 영등포구 국제금융로6길 15
	설립일/상장일	1973.2.24 / 1992.1.15
	대표이사	최알렉산더희문
	임직원 수	1,439 명(2017. 12.31 기준)
	자기자본	3조 3,114억 원
	시가총액	2조 5,735억 원 (보통주 유통주식수 2017.12월말 기준)
	대표전화	02-785-6611
	홈페이지	home.imeritz.com

*2017.12월말 기준

신용등급 현황

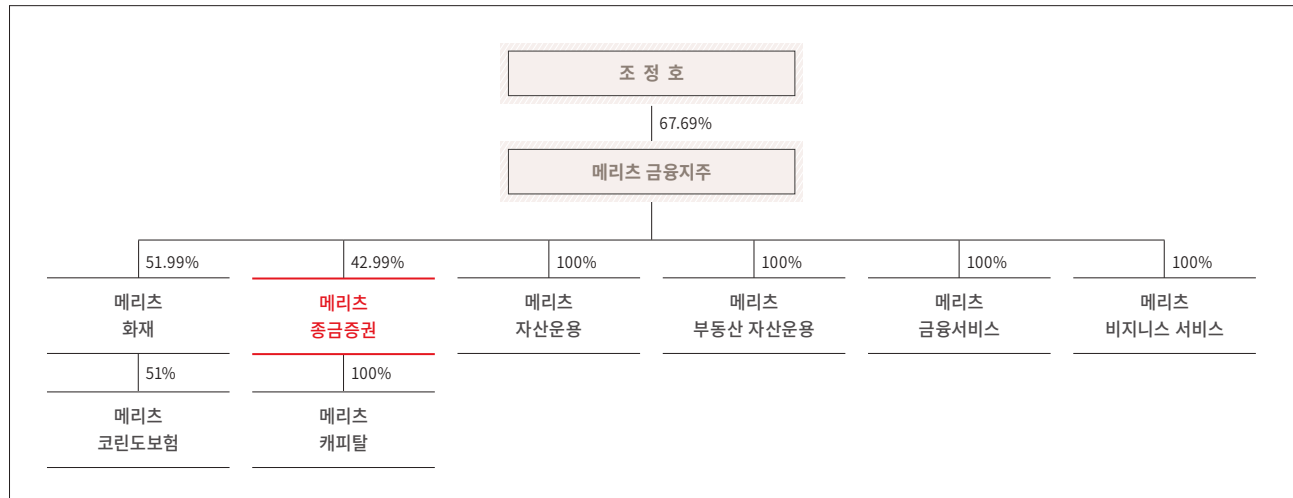
구분	기업신용	기업어음
한국신용평가(KIS)	AA-	A1
한국신용정보(NICE)	AA-	A1
한국기업평가(KR)	AA-	A1

주주 현황

주주명	지분율 (%)
메리츠금융지주	42.99
국민연금공단	10.06
기타	46.95
합계	100.00

*2017년 말 의결권 있는 보통주(605,641,072주) 및 우선주(21,739,130주) 기준

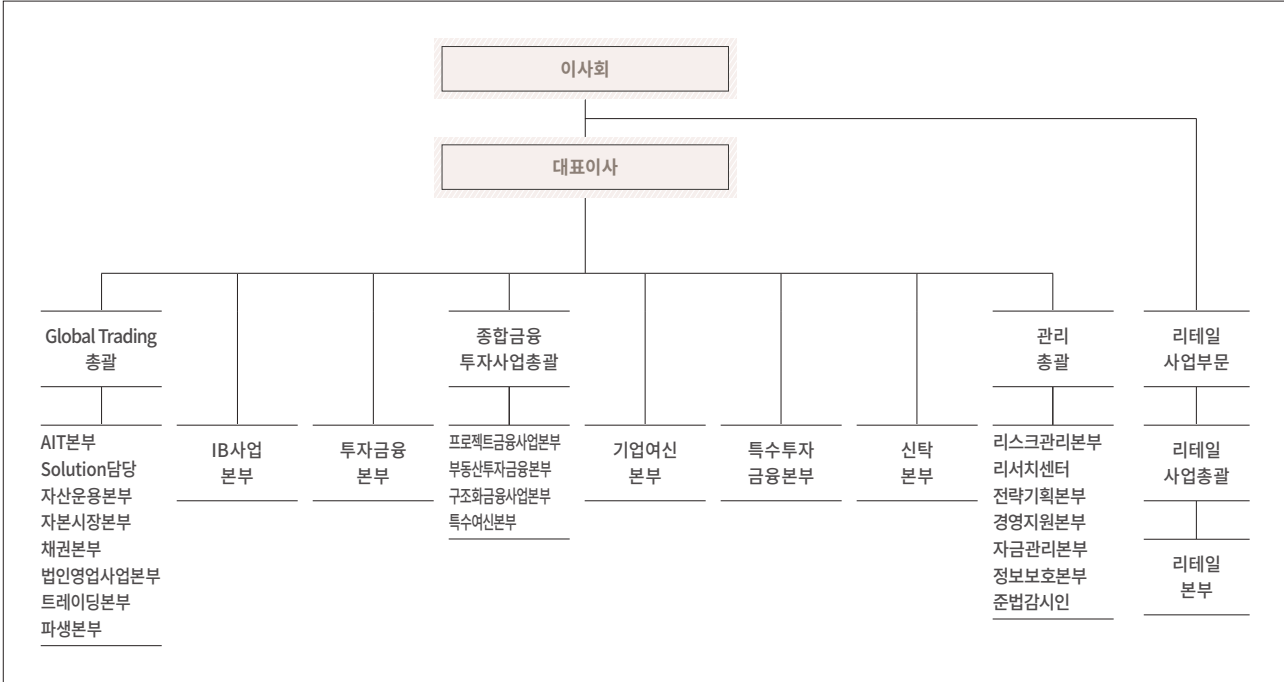
그룹 지배구조



조직도

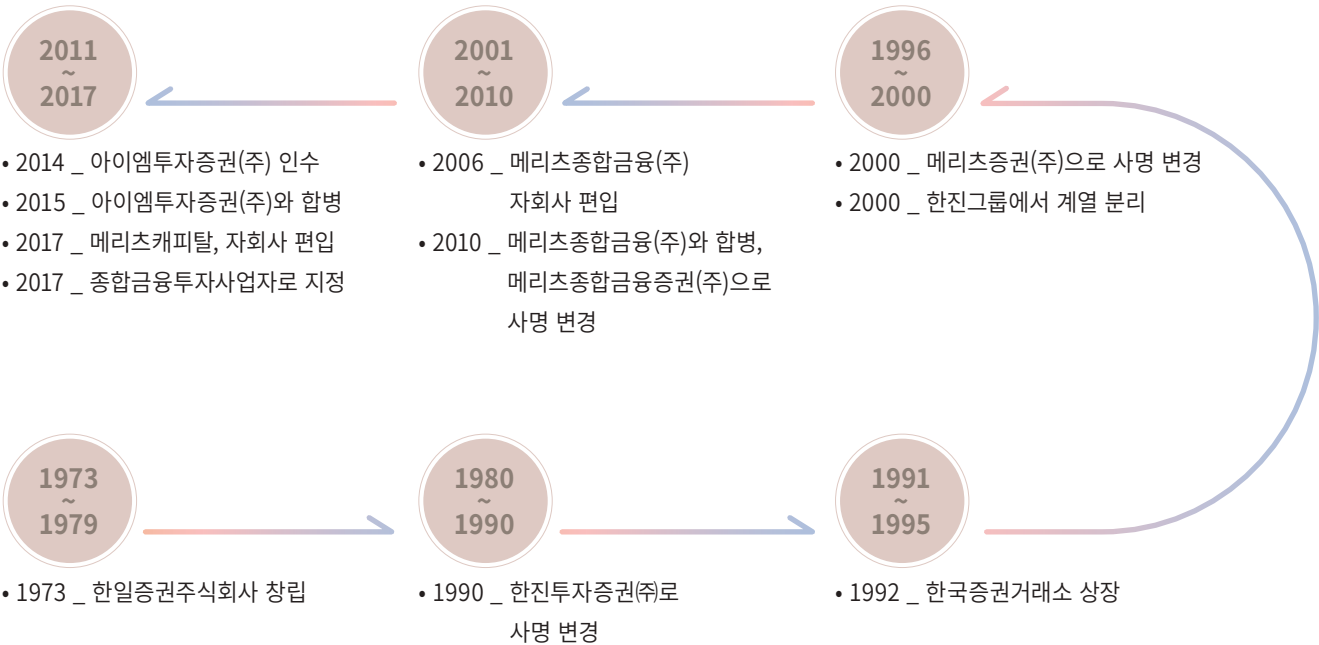
본사: 1사업부문, 4총괄, 22본부, 1센터, 1책임, 11담당, 2실, 77팀

영업점: 1본부, 6센터, 1영업부, 5팀



*(2017.12.31 기준)
*세부 조직도 p.64-65 참조

회사 주요 연혁



사업 영역

자본시장법에 의거한 금융투자업 외에
종합금융업 및 종합금융투자사업자로서의
기업신용공여업무를 영위합니다.

메리츠종합증권은 「자본시장과 금융투자업에 관한 법률」에 의거한 금융투자업을 영위하고 있으며, 2010년 4월 5일 메리츠종합금융과 합병하여 2020년 4월 4일까지 종합금융업을 영위하고 있습니다. 투자매매업, 투자중개업, 투자자문업, 투자일임업, 신탁업, 1년 이내 만기 도래하는 어음의 발행·할인·매매·중개·인수 및 보증, 설비 또는 운전자금의 투·융자, 외자도입, 해외투자, 기타 국제금융의 주선과 외자의 차입 및 전대, 지급 보증, 이와 관련된 경영업무·부수업무를 영위합니다.

메리츠종합증권은 2015년 아이엠투자증권과의 합병 및 4천억 원 규모의 유상증자, 2017년 메리츠캐피탈 인수, 2017년 상환전환우선주(RCPS, Redeemable Convertible Preferred Stock) 발행으로 자기자본 3조원 이상의 자격요건을 갖춰 2017년 11월 22일 종합금융투자사업자로 지정되었습니다.



주요 사업 영역별 2017년 경영전략과 주요 성과

기업금융 부문

국내외 자본시장에서 폭넓은 네트워크와 차별화된 솔루션을 보유하여 벤처·중소기업부터 대기업, 금융기관, 사모 집합투자기구에 이르는 다양한 고객을 대상으로 자금조달, 금융자문, 지배구조 개선 등 맞춤형 종합금융서비스를 제공하는 사업임. 기업에 대한 대출·어음할인 등 신용공여업무, 인수업무, 모집·사모·매출의 주선업무, 기업의 인수 및 합병의 중개·주선·대리·조건업무, 프로젝트금융 및 프로젝트금융의 자문·주선업무, 지급보증업무, 대출 및 대출 채권의 중개·주선·대리업무, 자산유동화·구조화 상품 개발업무 등을 수행하고 있음.

경영 전략

- 종합금융업무를 기반으로 기업신용공여 업무 역량 강화
- 종합 기업금융 서비스 제공을 통한 고객 만족도 제고
- 혁신기업·4차 산업혁명 분야 등에 대한 모험자본 공급 확대
- 경쟁심화 및 규제강화에 선제적으로 대응하여 대안상품 개발

주요 성과

- 하남 풍산지구 지식산업센터 개발사업
- 한국식품연구원부지 PF대출
- 시그니처타워 매입 관련 수익증권 투자확약
- 인덕원 IT밸리 지식산업센터 대출확약

Retail 부문

위탁매매

금융상품 판매

신용 공여

부동산 대출 주선

2014년 증권업계 최초로 국내 주요 도시를 거점으로 하는 초대형 금융센터를 설립하여 주식 및 금융상품 전문가를 한자리에 모아 위탁매매 및 자산관리 역량을 극대화함. 이를 바탕으로 고객의 투자성향과 투자목적 등을 고려한 최적화된 포트폴리오를 구성하여 고객 맞춤형 투자 설계를 제공하며 종합금융업과 연계한 대출 및 대출채권의 중개·주선업무를 수행하여 차별화된 서비스를 제공하고 있음.

경영 전략

- 다양한 금융상품의 라인업을 통해 고객의 자산을 체계적으로 관리
- 시장 변화에 대비한 선제적 대응과 리스크 관리를 통한 고객 수익률 제고
- 라이프 사이클을 고려한 생애 주기별 맞춤 투자 설계로 회사와 고객의 동반 성장 추구

주요 성과

- 2017년 순영업수익 1,100억 원 돌파
- 리테일 영업자산 15조 원 돌파

Trading 부문

금융공학이 접목된 선진 트레이딩 기법과 축적된 투자 노하우를 바탕으로 주식, 채권, 파생상품 등 금융투자상품을 운용함과 동시에 철저한 리스크 관리를 통해 안정적이고 꾸준한 수익을 창출하며, 국내외 지수, 주식, 외환 등 다양한 기초자산을 바탕으로 저금리 시대에 고객의 니즈를 충족하는 구조화 상품을 개발하여 개인과 기관투자자에 대한 영업을 지원하고 있음.

경영 전략

- 차익거래, Event-driven 등 절대수익 중심 매매전략 추구
- 다양한 장내·장외파생상품, 파생결합증권, 구조화상품 연구 및 개발

주요 성과

- 파생본부 신설로 향후 장내/장외파생상품 및 파생결합증권 등 구조화상품 관련 실적 기대
- 2016년 대비 2배에 가까운 1,100억의 순영업수익 달성

Wholesale 부문

유가증권 중개

금융상품 판매

위탁매매

자산유동화

대외에서 인정받는 높은 수준의 리서치, 국내외 다양한 네트워크, 안정적인 매매 체결 역량 등 차별화된 고객 서비스를 기반으로 하여 기관투자자 및 법인고객을 대상으로 주식, 채권, 집합투자증권, 파생상품, 그 밖의 대체투자상품 등을 중개하는 업무를 수행할 뿐만 아니라, 투자에 대한 의사결정을 내리고 자산을 효율적으로 운용하는데 필요한 종합 솔루션을 제공하고 있음.

경영 전략

- 항공기, 해외부동산, 인프라 등 대체투자 상품 경쟁력 강화
- 구조화 상품 공급, 금융상품 관련 자문 등 법인영업 수익원 다변화

주요 성과

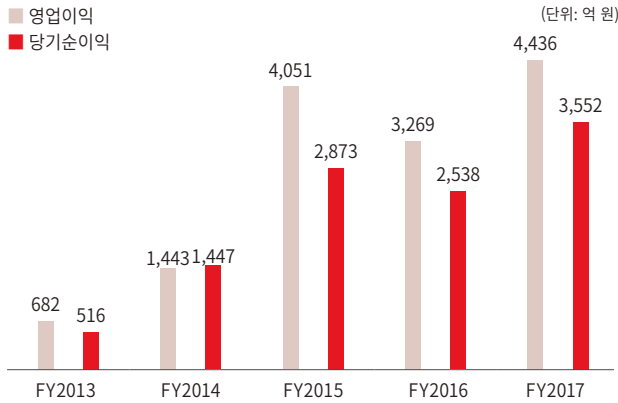
- 국민연금의 주식거래 1등급 증권사로 선정
- 송도 M1 셀다운

경제적 성과 및 배분

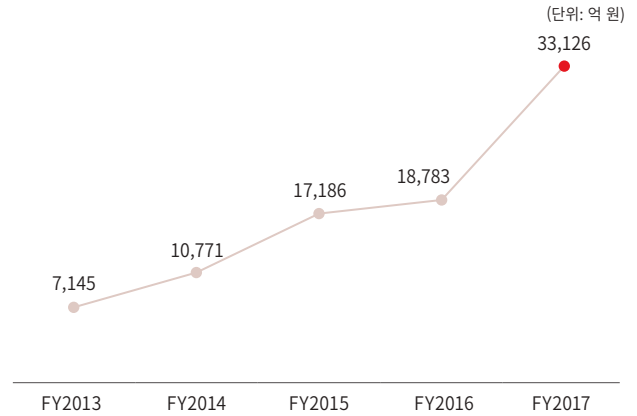
메리츠증권증권은 지난 5년간 자본 및 순이익 규모 등에서 비약적인 발전을 이루었습니다. 금융투자업계 최고 수준인 35% 이상의 배당성향을 유지하며 경제적 성과를 나누고 있습니다.

2017년말 IFRS 연결재무제표 기준 영업수익은 전년비 7% 증가했으며, 영업이익은 36%, 당기순이익은 40% 증가했습니다. 메리츠 캐피탈 실적이 합산된 연결기준 ROE는 13.7%를 기록하며 업계 최상위권 수준을 유지하고 있습니다. 이러한 성과는 기업금융의 견고한 실적 및 Retail, Trading 부문의 선전 등 전 사업부문의 수익이 개선되면서 균형적인 성장을 달성했기 때문입니다. 선제적 리스크 관리 강화에도 불구하고 양질의 딜 소싱에 집중하여 기업금융 부문은 호실적을 지속했으며, 해외부동산, 인수금융, 항공기, 기업금융 등 사업영역을 확장했습니다.

FY2013-FY2017년 이익 증가 추세



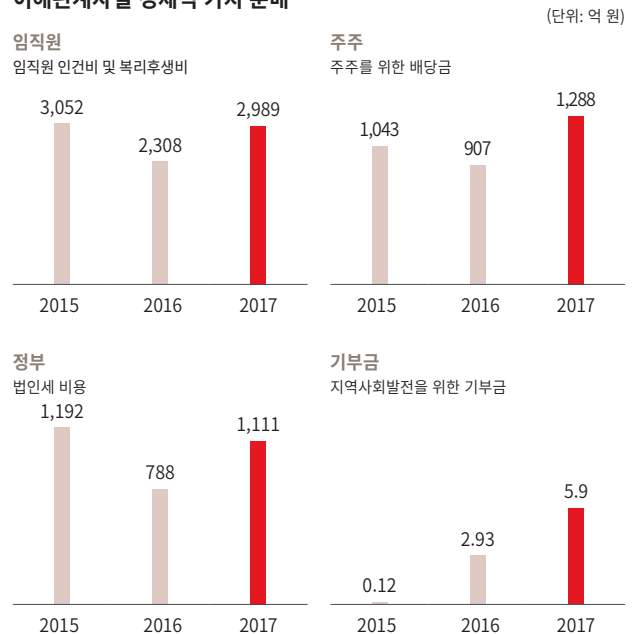
FY2013-FY2017년 자기자본 증가 추세



2015-2017년간 연결재무정보

자본		(단위: 천억 원)
44기	17	
45기	19	
46기	33	
부채		(단위: 천억 원)
44기	127	
45기	154	
46기	201	
자산		(단위: 천억 원)
44기	144	
45기	173	
46기	235	
구분	ROE	연결배당성향 (단위: %)
44기	20.6	35.0
45기	14.1	36.0
46기	13.7	37.0

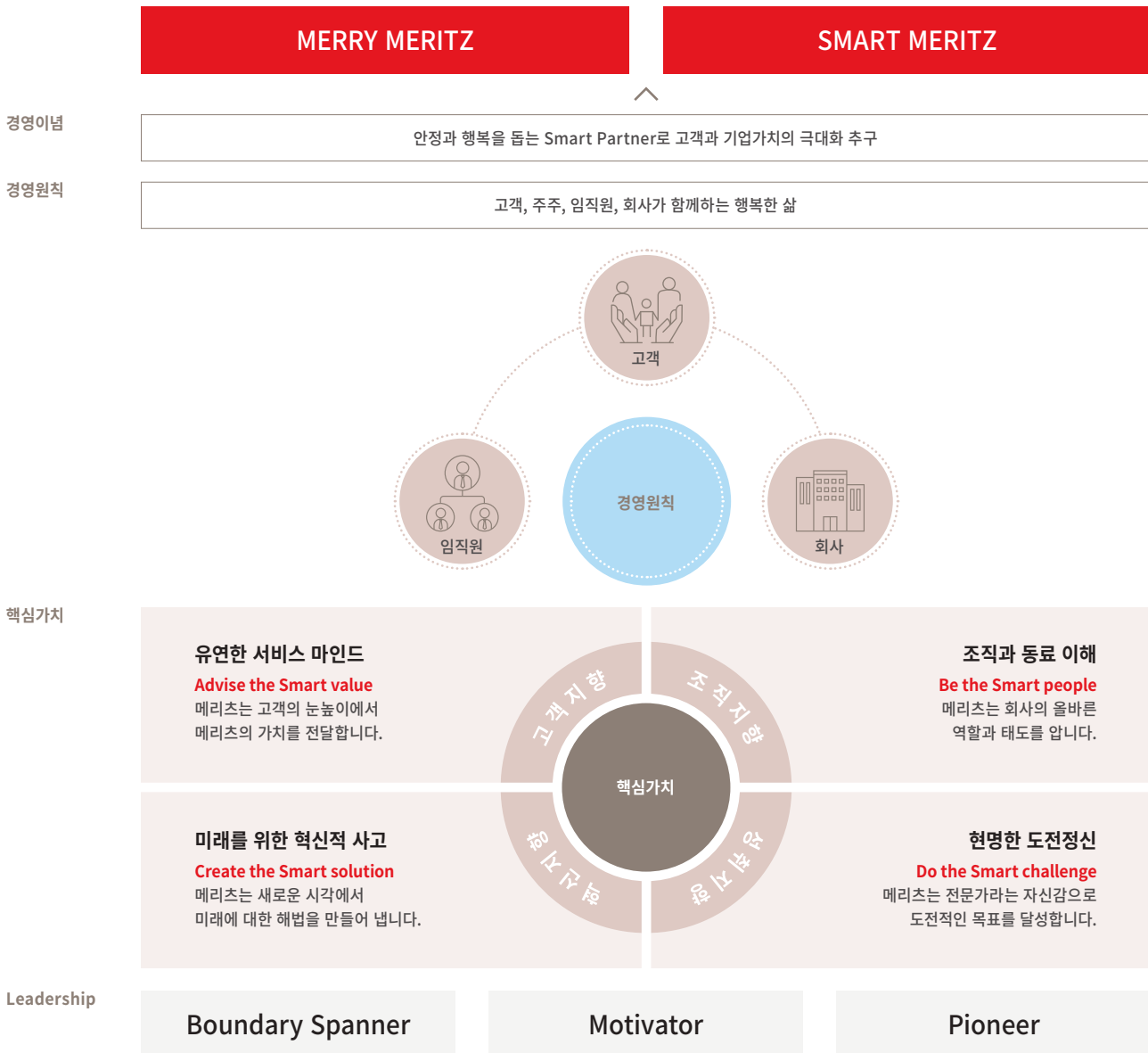
이해관계자별 경제적 가치 분배



비전 및 전략

고객과 기업의 가치를 극대화하고자 노력하고 있습니다.

메리츠증권증권은 고객과 임직원, 회사가 함께 행복한 경영을 실현하기 위해 고객과 주주, 임직원, 회사가 함께하는 행복한 삶을 영위하는 것을 경영원칙으로 삼고 있습니다. 이러한 경영원칙과 가치는 '고객과 기업의 가치 극대화'라는 경영이념을 실현함으로써 메리츠증권이 더욱 지속가능한 기업으로 성장할 수 있도록 든든한 버팀목이 되고 있습니다.



메리츠의 4대 기업문화

프로의 문화, 실질의 문화,
수평적 조직의 문화, 자유로운 소통의 문화가
기업활동에 녹아있습니다.

메리츠증권증권 경영 전반은 ‘프로의 문화’, ‘실질의 문화’, ‘수평적 조직의 문화’, ‘자유로운 소통의 문화’ 라는 4대 기업문화에 뿌리를 두고 있습니다. 기업문화가 공허한 외침이 아닌 지속가능경영의 핵심요소가 될 수 있도록 실천에 옮기고 있습니다. 이러한 기업문화는 CEO의 기업문화정책에 대한 강력한 의지를 기반으로 전 임직원들의 공감대를 얻고 있습니다. 메리츠의 기업문화는 전 임직원이 메리츠의 역량과 자원을 활용하고 난관을 해결해나가는 기본 지침이자 메리츠인들의 사고와 행동 일상을 보여주는 거울이라고 할 수 있습니다.

4대 기업문화



윤리경영

메리츠증권은 윤리강령에 의거, 윤리경영을 실천하고 임직원의 올바른 윤리의식을 함양하여 금융인으로서의 책임과 의무를 성실히 수행하고 있습니다. 또한 투자자를 보호하여 자본시장의 건전한 발전 및 국가경제 발전에 기여하고자 합니다.

윤리강령 전문

(고객우선) 회사와 임직원은 항상 고객의 입장에서 생각하고 고객에게 보다 나은 금융서비스를 제공하기 위해 노력하여야 한다.

(법규 준수) 회사와 임직원은 업무를 수행함에 있어 관련 법령 및 제 규정을 이해하고 준수하여야 한다.

(신의성실) 회사와 임직원은 정직과 신뢰를 가장 중요한 가치관으로 삼고 신의성실의 원칙에 입각하여 맡은 업무를 충실히 수행하여야 한다.

(시장질서 존중) 회사와 임직원은 공정하고 자유로운 시장경제 질서를 존중하고, 이를 유지하기 위하여 노력하여야 한다.

(정보보호) 회사와 임직원은 업무수행 과정에서 알게 된 회사의 업무정보와 고객정보를 안전하게 보호하고 관리하여야 한다.

(자기혁신) 회사와 임직원은 경영환경 변화에 유연하게 적응하기 위하여 창의적 사고를 바탕으로 끊임없이 자기혁신에 힘써야 한다.

(상호존중) 회사는 임직원 개개인의 자율과 창의성을 존중하고 삶의 질 향상을 위하여 노력해야 하며, 임직원은 서로를 존중하고 원활한 의사소통과 적극적인 협조 자세를 견지하여야 한다.

(주주가치 극대화) 회사와 임직원은 합리적인 의사결정과 투명한 경영활동을 통하여 주주와 기타 이해관계자의 가치를 극대화하기 위하여 최선을 다하여야 한다.

(사회적 책임) 회사와 임직원 모두 시민사회의 일원임을 인식하고, 사회적 책임과 역할을 다하여야 한다.

(경영진의 책임) 회사의 경영진은 직원을 대상으로 윤리교육을 실시하는 등 올바른 윤리문화 정착을 위하여 노력하여야 한다.

(위반행위의 보고) 임직원은 업무와 관련하여 법규 또는 윤리강령의 위반 사실을 발견하거나 그 가능성을 인지한 경우, 내부통제기준을 관련 규정에서 정하는 절차에 따라 부사장 및 준법감시인에게 즉시 보고하여야 한다.


(품위 유지) 임직원은 회사의 품위나 사회적 신뢰를 훼손할 수 있는 일체의 행위를 하여서는 아니 된다.

(사적 이익 추구금지) 임직원은 회사의 재산을 부당하게 사용하거나 자신의 지위를 이용하여 사적 이익을 추구하여서는 아니 된다.

(고용계약 종료 후의 의무) 임직원은 회사를 퇴직하는 경우 업무 관련 자료의 반납 등 적절한 후속조치를 취하여야 하며, 퇴직 이후에도 회사와 고객의 이익을 해하는 행위를 하여서는 아니 된다.

내부자신고제도 운영

더욱 투명하고 깨끗한 윤리기업으로서 지속 성장하고자 ‘부정부패 신고센터’를 운영하고 있습니다. 임직원, 고객, 협력업체 관계자 등 누구나 실명 또는 익명으로 신고 가능하며, 신고된 사항은 메리츠증권증권 준법감시인 주관 하에 공정하고 엄중하게 조사·처리됩니다.



신고대상

- 횡령, 배임, 뇌물수수 등 범죄혐의 행위
- 회사기밀 또는 고객정보 유출 행위
- 회사재산을 사적으로 이용하는 행위
- 성희롱, 불륜, 이해관계자간 금전차용, 과소비, 도박 등
- 기타 위에 준하는 위법·부당·비윤리·부도덕 행위
- 업무와 관련하여 금품, 향응 등의 요구 또는 수수행위
- 위법부당하거나 불합리한 업무처리 또는 지시
- 인사 청탁, 이종 취업 등 인사관련 부정행위
- 관련 법규, 사규, 임직원 윤리강령 등 위반행위

반부패 교육 실적

구분	2015		2016		2017	
	참여인원	교육시간	참여인원	교육시간	참여인원	교육시간
온라인 교육	1,410	1,626	1,574	2,796	1,437	2,886
집합 교육	1	24	4	41	4	20

내부통제 시스템

메리츠증권증권은 매 분기 컴플라이언스 데이터를 운영하여 각 팀별 법규준수 체크리스트 점검을 실시하고 있습니다. 또한 금융사고 예방을 위한 준법교육, 자금세탁방지 교육, 민원업무 매뉴얼 등 주요 사항에 대해 자체적으로 교육을 실시하고 있습니다.

내부통제부서는 금융사고 등 내부통제 및 소비자 보호제도가 실제로 이행되는 현황을 모니터링하고 있습니다. 필요 시, 내부통제의 중요성 인식 확산을 위해 현장점검을 실시하고 있으며, 금융사고 예방, 투자광고물 관리, 민원창구 유지 관리, 예금자보호제도 의무 이행사항 등 주요 사항을 점검하고 있습니다.

자금세탁방지 시스템(AML: Anti-Money Laundering System)

메리츠증권증권은 자금세탁 및 공중협박자금조달 방지관련 법률에 근거하여 범죄행위를 예방하고 투명한 금융거래 확립을 목적으로 고객과 금융거래시 합당한 주의로서 고객확인제도(CDD: Customer Due Diligence)를 이행하고 있습니다. 또한 고객 및 거래 유형에 따른 자금세탁의 위험도 평가를 하여 고위험으로 분류된 경우에는 강화된 고객 확인(EDD: Enhanced Due Diligence)을 실시하고 있습니다. 자금거래 업무 시 자금세탁 위험평가 체계를 운용하여 자금세탁의 잠재리스크를 사전에 예방하며, 혐의거래 보고제도(STR: Suspicious Transaction Report)를 점검하고 있습니다.

2017년 메리츠증권증권은 자금세탁방지 내부통제 체계를 확립하고 시스템 개선 및 고도화를 추진하는 한편, 임직원의 업무 이해도를 높이고 업무 역량을 강화하고자 수시점검과 교육을 병행하는 등 선제적 예방활동으로 자금세탁방지 제도 이행의 질적 향상을 위해 노력하였습니다.



리스크관리

리스크를 체계적으로 통합 관리하여 수익성과 안정성을 높이고 있습니다.

메리츠증권증권은 리스크 관리를 기업 경영의 핵심 요소 중 하나로 인식하고, 리스크와 수익이 균형을 이룰 수 있도록 리스크관리 전략을 수립하여 운영하고 있습니다. 2017년에는 “흔들리지 않는 성장기반 확충”이라는 전사적 목표 하에 선제적 관리 방식으로 불안정한 영업환경에 대비했습니다. 금융시장의 변동과 위기상황에 대응하여 정보를 신속하게 공유하고, 우수한 심사인력 확보와 심사 수준 고도화로 리스크관리 역량을 강화하였습니다.

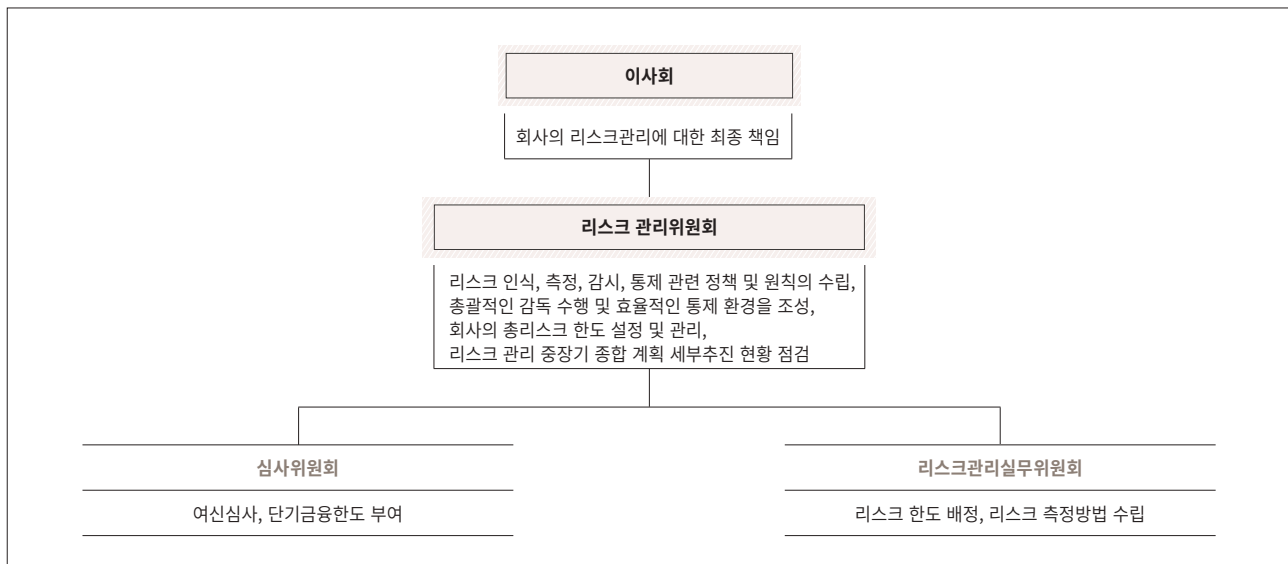
리스크관리 체계

메리츠증권증권은 체계적인 리스크 관리를 위해 관련 위원회 및 조직을 운영하고 있습니다. 이사회 직속 리스크관리위원회에는 회계사를 비롯하여 시공사 및 시행사, 신용평가사 출신 등 총 25명의 전문 인력이 근무하고 있습니다. 또한 각 사업부서에서 들어오는 투자 관련 딜을 리스크관리본부가 심사하여 매주 2회 개최되는 ‘딜 리뷰’ 회의에 상정하며, 최고리스크관리책임자(CRO)와 각 분야 전문가들이 한자리에 모여 치열한 토론 끝에 최종 결정을 내리고 있습니다. 이를 통해 위험평가가 가능한 거래를 선별하여 안정성과 수익성을 모두 확보하고자 노력하고 있습니다.

리스크관리 주요 성과

2017년 총 5회의 리스크관리위원회를 개최하였습니다. 총 7건의 결의안건과 4건의 보고안건을 처리하였으며, 주요 안건으로는 리스크 관련 한도 배정 및 목표, 영업용순자본비율(NCR) 수립 등이 있습니다.

리스크 관리 조직도



리스크 유형별 대응현황

메리츠증권은 자산의 건전성을 확보하고 경영의 안정성을 도모하고자 다양한 재무적·비재무적 리스크를 종류별로 정의하여 관리하고 있습니다.



리스크 유형별 대응 현황

리스크 유형	정의	대응방안
시장리스크	주가, 이자율, 환율 등 시장가격의 변동에 따른 손실가능성	시장리스크를 내포하는 모든 거래를 대상으로 VaR(Value at Risk)와 스트레스 테스트를 실시하고 있습니다. 이를 통해 현금성 자산의 보유 수준을 결정하고 비상자금조달계획을 수립하고 있습니다.
신용리스크	거래상대방의 계약상 의무 불이행, 채무이행능력의 변화 등으로 발생하는 손실가능성	분기 1회 기업별 신용상태를 모니터링하여 선제적 리스크 관리에 주력하고 있습니다. 신용노출 규모한도를 신용 등급별, 거래 상대방별, 기업 집단별, 국가별, 업종별로 설정하여 과도한 신용리스크 노출을 방지하고 있습니다. 거래업체를 대상으로 주기적인 사후관리를 실시하여 신용변화여부 및 채무이행능력 상태를 점검하고 있습니다.
유동성리스크	자금조달계획 차질 등으로 인해 채무를 적기에 상환할 수 없거나, 시장비효율성에 의해 운용자산을 처분하기 어려울 때 발생하는 손실가능성	유동성 갭(Gap) 분석을 주요 지표로 하고, 금리감응 갭 분석, 듀레이션 갭 분석, 금리 시나리오 분석, 유동성 시나리오 분석 등을 보조지표로 활용하고 있습니다. 자금조달과 운용의 만기 불일치에 대비하기 위해 3개월 누적유동성비율 한도를 설정하여 관리하고 있으며, 1개월 누적 유동성 비율 한도를 설정하여 단기 유동성을 관리하고 있습니다.
운영리스크	부적절한 업무프로세스, 인력, 시스템 또는 외부사건 등 회사 운영과 관련된 모든 직·간접적 손실가능성	분기마다 리스크 자가평가(Risk and Control Self Assessment, RCSA)를 통하여 내재되어 있는 운영리스크를 측정 및 관리하고, 개선과제를 도출하여 보완하고 있습니다. 또한 핵심 리스크 지표(Key Risk Indicator) 관리와 리스크 관리 문화의 사내확산을 통해 경영의 안전성을 제고하고 있습니다.
규제·법률리스크	법률 및 감독규정의 제·개정으로 인한 위험 및 법률적 해석 차이로 인한 법적분쟁에 의한 손실가능성	진행 혹은 완료된 제반 규정 및 법률의 제·개정 내역을 검토하여 선제적으로 업무에 반영하고 있습니다. 유관 부서간 협력을 통해 특정 활동이 회사에 미치는 영향을 분석하여 리스크관리 대책을 마련하고 있습니다.
판매·평판리스크	판매상품의 가격하락에 의한 고객자산 손실로 고객이 이탈하거나 평판이 하락할 가능성	부정적인 여론과 동향에 대한 사항을 실시간으로 모니터링하고 유관부서간의 협력을 통해 즉각적인 대응책을 마련하여 대응하고 있습니다.

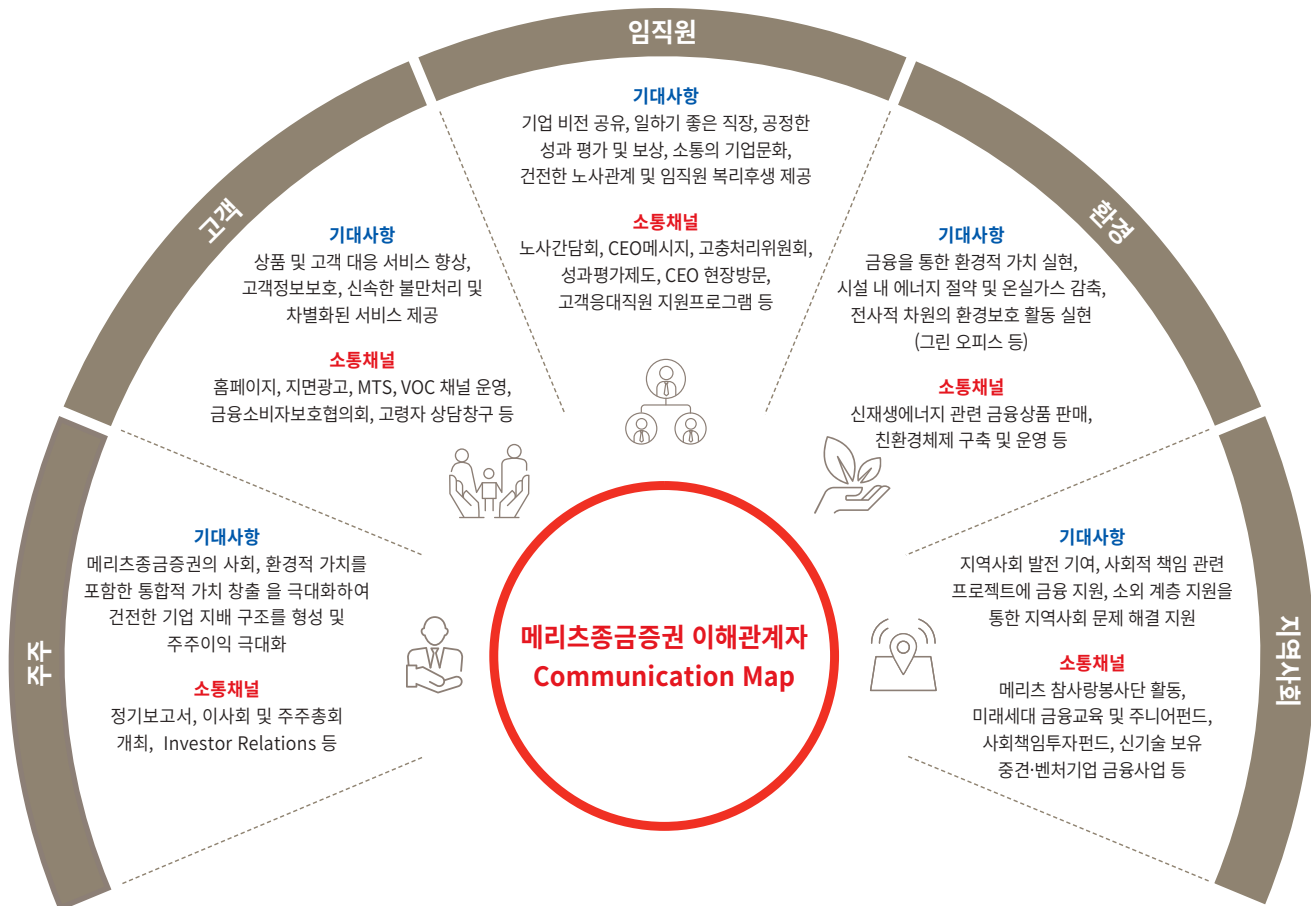
이해관계자 참여

주주, 고객, 임직원, 환경, 지역사회 등 이해관계자들과 소통을 지속하고 있습니다.

메리츠증권증권은 다양한 이해관계자와 활발하게 소통하고 있습니다. 주요 이해관계자를 주주, 고객, 임직원, 환경, 지역사회로 정의하고 있으며, 각 이해관계자별 니즈를 파악하여 함께 이슈를 해결해 나가고 있습니다.

또한 메리츠증권증권에 기대하는 사항들을 다양한 채널을 통해 확인하고 경영 전반에 반영하고자 노력하고 있습니다.

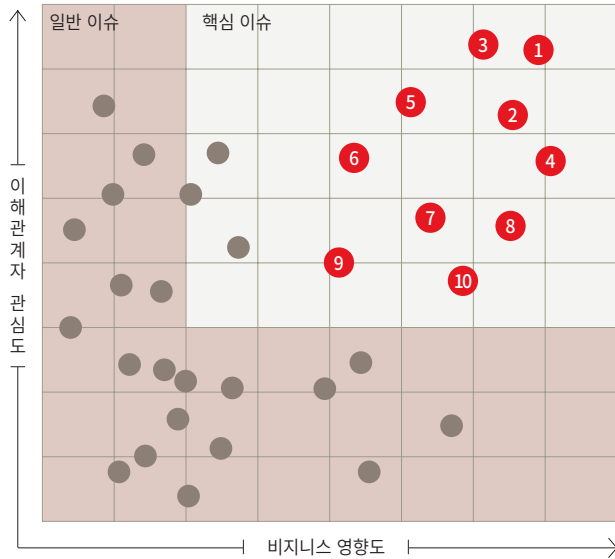
메리츠증권증권 이해관계자 Communication Map



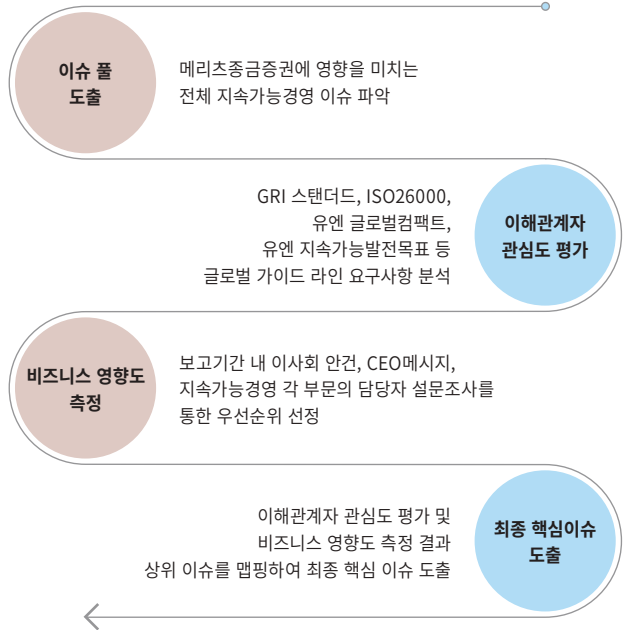
중대성평가

메리츠증권증권은 회사를 둘러싼 주요 지속가능경영이슈를 파악하기 위해 중대성 평가를 수행하였습니다. 국내 주요 이해관계자들의 관심사항과 메리츠증권증권에 미치는 비즈니스 영향도를 분석하여 최종 보고 이슈를 선정하였습니다. 2017년 중대성 평가에서는 경제, 환경, 사회적 가치 창출에 영향을 미치는 이슈 풀을 구성하고 이해관계자 관심도 파악을 위해 GRI 스탠더드, ISO26000, 유엔글로벌컴팩트, 유엔지속가능발전목표 등 글로벌 가이드라인 및 자율적 규제 사항을 분석하였습니다. 비즈니스 영향도를 평가하기 위한 요소로는 메리츠증권증권의 이사회 안건 및 CEO 메시지 분석, 지속가능경영 각 부문의 담당자 설문조사를 활용하였습니다. 평가 결과를 토대로 핵심 이슈를 선정하고, 이에 대한 경영접근 방식 및 주요 성과를 보고하였으며, 이 외에도 이해관계자의 관심사항으로 분류되는 정보의 경우, 일반 이슈에 대해서도 활동을 공개하였습니다.

중대성 평가 매트릭스



중대성 평가 프로세스



핵심 및 일반 이슈 리스트

No.	핵심이슈	SDGs 연계	보고 페이지
1	윤리/반부패	16.5	15, 16
2	이해관계자 소통	5.4, 5.5, 8, 16.7, 17.16	19, 25, 26, 31, 39, 40, 41
3	경제적 가치 창출과 분배	10.1, 10.4	12, 30
4	컴플라이언스	16.5	38, 39, 40
5	리스크 매니지먼트	10.1, 10.4	17, 18
6	연구개발	9.1, 9.4, 10.1, 13.3	28, 35, 45
7	거버넌스	16.7, 10.3	17, 18, 25, 26
8	성과보상 및 복리후생	10.2, 10.3, 10.4	29, 30
9	노사관계	8.5, 8.7, 8.8, 10.2, 10.3, 10.4	31
10	정보보안	16.10	37, 38

일반이슈	
신시장 개척	다양성 확대
현지 구매	임직원 교육 및 경력개발
원부자재 관리 및 활용	고용창출 및 유지
에너지 사용 및 효율 향상	안전한 작업환경
온실가스 배출관리	임직원 건강관리
수자원 관리	공급망 동반성장
오염 및 배출관리	고객 개인정보보호
생물종 다양성 보호	마케팅 커뮤니케이션
환경을 고려한 상품 및 서비스	지역사회 영향관리
사회를 고려한 상품 및 서비스	사회공헌
인권 보호	정치참여
고객안전보장	

Management Approach

메리츠증권증권을 둘러싼 핵심 지속가능경영 이슈에 따른 정의 및 주요 활동 및 성과는 다음과 같습니다.

주제	정의	위험과 기회	GRI Aspect	주요 활동
윤리/반부패	 부패 및 뇌물수수 방지 등 기업 활동을 함에 있어 투명하고 공정한 업무수행	<ul style="list-style-type: none"> 부정부패로 인한 고객 신뢰도 및 기업이미지 저하 	윤리 및 투명성, 반부패	<ul style="list-style-type: none"> 법규준수를 통한 사회적 책임 실현 부정부패 예방활동 전개
이해관계자 소통	 기업의 이슈에 대한 다양한 이해관계자와의 소통 및 그로 인해 제기된 이슈의 대응	<ul style="list-style-type: none"> 소통 단절 및 관계 악화로 인한 경영 비효율 발생 	이해관계자 참여, 마케팅 및 라벨링	<ul style="list-style-type: none"> 이사회 및 위원회, VOC, 노사협의회, 고객응대지원 고충처리위원회 등 정기 운영
경제적 가치 창출과 분배	 사업활동으로 창출된 재무적 가치 및 분배 현황	<ul style="list-style-type: none"> 고객 상품 니즈 변화에 따른 신시장 발굴 	경제적 성과, 시장현황	<ul style="list-style-type: none"> 고객 맞춤형 제품 및 서비스 개발 출시 메리츠 4대 기업문화 활성화
컴플라이언스	 사업 관련 국내외 규제 준수 및 지속가능경영을 실천하기 위한 국제 선언 및 가이드 라인 준수 현황	<ul style="list-style-type: none"> 자본시장 법규 등 제재 강화 지속적인 컴플라이언스 점검을 통한 고객 신뢰 확보 	컴플라이언스, 경쟁저해 행위	<ul style="list-style-type: none"> 컴플라이언스데이 정기 운영 상품개발시 체크리스트를 통한 업무 단계별 점검
리스크 매니지먼트	 경제, 환경, 사회적 리스크로 인한 사업의 기회 및 위기 요소 및 효율적 대응을 위한 시스템	<ul style="list-style-type: none"> 안정성과 수익성 동시 확보를 통한 이해관계자들의 가치극대화 	전략, 고객보안	<ul style="list-style-type: none"> 주 2회 딜 리뷰 회의 개최 리스크관리위원회 정기 개최
연구개발	 새로운 지식이나 원리를 탐구하여 상품 및 서비스 개발에 적용함으로써 지속가능한 수익창출에 기여	<ul style="list-style-type: none"> 급격한 경영환경 변화에 대한 대응 신시장 개척 역량 강화 	교육 및 훈련	<ul style="list-style-type: none"> 신기술사업금융업 등록 신재생에너지, 항공기 펀드 등 투자부문 확대
거버넌스	 이해관계자, 특히 주주의 이익을 위해 역할을 다할 수 있도록 감사·통제하는 체계	<ul style="list-style-type: none"> 경영투명성 악화로 인한 기업 및 주주 가치 하락 	거버넌스	<ul style="list-style-type: none"> 이사회 및 위원회 정기 개최 사외이사 독립성 및 전문성 확보
성과보상 및 복리후생	 안정적이고 여유로운 삶을 영위할 수 있도록 복리후생제도 마련 및 업무 수행에 대한 공정한 성과 보상 체계	<ul style="list-style-type: none"> 전문성 있는 인력의 확보 및 유지 	교육 및 훈련, 고용, 인권, 직원건강안전	<ul style="list-style-type: none"> 일과 가정의 양립 프로그램 운영 평가 이외의 시스템 운영 공정한 성과평가 시스템
노사관계	 노사 관계를 원활하게 유지할 수 있는 각종 협력 사항, 중대 이슈 발생 시 사전 통지 기간 및 협의 절차 및 활동	<ul style="list-style-type: none"> 노사관계 증진에 기반한 업무효율 및 임직원 만족도 증진 	노사관계	<ul style="list-style-type: none"> 노사협의회 정기 개최
정보보안	 기업의 경쟁력을 유지하기 위한 정보 보안 시스템 및 보안을 유지 하기 위한 임직원 인식 제고 프로그램	<ul style="list-style-type: none"> 고객정보 유출로 인한 고객층 상실 	고객보안	<ul style="list-style-type: none"> 정보보호관리체계 구축·운영 핀테크 접목 서비스 출시

MATERIAL ISSUES

메리츠증권증권은 경영 투명성을 확보하여 신뢰받는 기업이 되기 위해 노력합니다.
건전한 기업 지배구조를 확립하여 경쟁력을 제고함과 동시에 원칙과 정책을 기반으로
다양한 이해관계자의 가치를 구현하고 있습니다.

주주



- 25 지배구조 원칙과 정책
- 26 이사회 의 성격

임직원



- 28 임직원 채용
- 31 보건안전과 노사관계

환경



- 33 친환경 경영체계 구축
- 33 그린오피스 구축
- 34 환경 관련 금융상품 판매
- 35 신재생에너지 사업 투자

고객



- 37 핀테크 접목 서비스로
고객 이용 편의와 보안 강화
- 38 고객정보 보호 추진체계
- 38 고객정보 보호 대책
- 39 금융소비자 보호체계 구축 및 운영
- 39 금융소비자보호 협의회의 운영
- 40 불안전판매 예방을 위한 활동
- 41 민원처리과정 간소화를 통한
고객만족도 제고
- 41 금융소비자 보호 성과

지역사회



- 43 미래세대를 위한 금융 교육
- 43 메리츠 주니어펀드 출시
- 44 메리츠 참사랑봉사단
- 45 신기술 보유 증권·벤처기업
금융 지원
- 45 사회에 이바지하는 금융

Key Performance



3,552억 원

당기 순이익



95%

임직원
자원봉사 참여율



42억 원

친환경 상품 구매



13.7 %

자기자본이익률

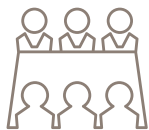


주주 Shareholder



메리츠증권은 경영 투명성을 확보하여 신뢰받는 기업이 되기 위해 노력합니다.
건전한 기업 지배구조를 확립하여 경쟁력을 제고함과 동시에
원칙과 정책을 기반으로 다양한 이해관계자의 가치를 구현하고 있습니다.

2017 주요성과



독립성이 검증된 사외이사가
이사회의 과반수 이상인 67%를 구성

67%



사외이사의 2017년 이사회 및
각종위원회 연평균 참석률 96% 기록

96%

지배구조 원칙과 정책

이사회는 주주의 보호와 재무 및 영업 건전성 유지를 위해 리스크 관리 및 내부통제시스템의 적정성 여부를 확인하고 이를 위한 리스크 관리 및 내부 통제에 대한 환경 조성 및 감시기능을 수행합니다. 당사 이사회는 정기이사회와 임시이사회로 구분하며 정기이사회는 매 분기 1회 개최하고 있으며 임시이사회는 필요에 따라 수시로 개최합니다.

- 이사회 구성**

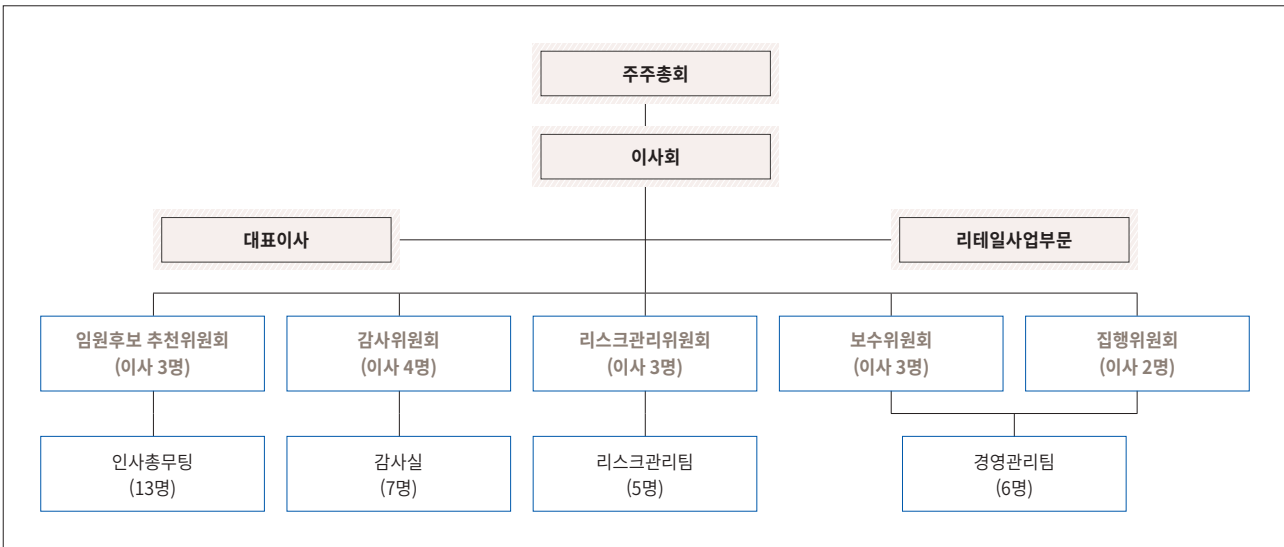
총 6명(상임이사 2명, 사외이사 4명)
CEO가 이사회 의장을 겸직하고있지만, 독립성이 검증된 사외이사가 이사회 과반수(67%)를 구성하고 있어 경영권에 대한 견제가 가능합니다.
- 이사회 전문성**

금융 분야 4명, 경영 분야 2명
다양한 경험과 전문성을 갖춘 자로 선임하여 각 이사가 보유한 전문성과 경험이 이사회 심의·결의 과정에서 상호보완이 가능하도록 구성하고 있습니다.
- 이사의 임기**

3년 이내/사외이사의 경우 연임시 1년, 최대 5년간 재임가능 이사의 임기는 정관 제 34조에 의거하여 3년을 초과하지 않는 범위 내에서 주주총회에서 정하고 있습니다. 단, 사외이사의 경우 연임시 임기는 1년으로 하며, 전체 재임 기간은 총 5년을 초과할 수 없습니다.
- 이사회내 위원회**

정관 제43조에 의거하여 임원후보 추천위원회, 감사위원회, 리스크관리위원회, 보수위원회, 집행위원회 등 5개의 이사회내 위원회를 두고 있습니다.

지배구조 조직도



지배구조 현황 요약

내부기관	주요역할	구성 (사외이사수/구성원수)	의장 (상임·사외·비상임 여부)
이사회	회사경영의 기본방침 및 업무집행에 관한 중요사항 결정 등	4명/6명	상임
임원후보추천위원회	임원후보자 추천 및 최고 경영자 경영승계 지원 등	2명/3명	사외
감사위원회	회사 내부통제시스템의 적정성과 회계 및 업무 감사 등	4명/4명	사외
리스크관리위원회	리스크 관련 정책 수립 및 평가 등	2명/3명	사외
보수위원회	보수체계를 리스크와 연계하여 관리 등	2명/3명	사외
집행위원회	지점 및 지배인에 관한 사항 등 이사회에서 위임 받은 사항	0명/2명	상임

* 자세한 내용의 지배구조연차보고서가 홈페이지에 게시되어 있습니다.

이사회 성격

이사회 및 위원회의 독립성

이사회내 위원회는 사외이사의 참여를 보장하고 있습니다. 임원후보추천위원회, 리스크관리위원회, 보수위원회는 사규 및 관련 법령에 의거하여 사외이사를 과반수로 구성하고 있습니다. 더욱이, 감사위원회는 경영진으로부터 독립된 사외이사 4명으로만 구성하여 위원회의 자율성과 독립성을 확보하고 있습니다. 이러한 감사위원회의 구성은 경영진에 대한 통제기능을 강화하여 책임경영을 유도하고 감사의 객관성을 확보할 뿐만 아니라 감사 결과에 대한 신뢰도를 증가시키기 위함입니다.

집행위원회는 지점의 설치·이전 및 폐지, 지배인의 선임 및 해임 등 안건의 중요성에 비하여 빈번히 발생하거나 신속한 의사결정이 필요한 사항을 결의하는 위원회입니다. 따라서 집행위원회는 논의와 결의의 효율성을 위하여 상임이사 2명으로만 구성하고 있습니다.

사외이사 주요 이력 사항

사외이사명	주요 이력
강장구 (퇴임)	서울대 경영학 / 서울대 경영학 석사 / 미국 로체스터대 응용경제학 석사 / 미국 로체스터대 경영학 박사 / 미국 로체스터대 방문교수 / 서울시립대 교수 / 現) KAIST 경영대학 교수
한대우	서울대 경제학 / 워싱턴대 대학원 경제학 석사 / 한국산업은행 자본시장본부장 (부행장/상임이사) / 現) 아시아나항공 사외이사 / 現) 법무법인 태평양 고문
박영석	서울대 경영학 / 펜실베이니아대 와튼스쿨 경영학 석사·박사 / 일본 국제대 국제경영대학원 조교수 / 일본 릿쿄대 부교수 / 동국대 경상대학 부교수 / 現) 롯데정보통신 사외이사 / 現) 서강대 경영대학 교수
구정한	고려대 독어독문학 / 고려대 대학원 경제학 / 코넬대 경제학 박사 / 現) 한국금융연구원 선임연구원
정해신	서울대 경제학 / UC버클리 MBA / 現) 법무법인 태평양고문 / 現) 한국기업평가 비상근감사

사외이사 전문성 및 활동에 관한 사항

사외이사명	재임기간 (17년말 기준)	연임여부	이사회 등참석률 (2017.1.1-12.31간)	평가 여부	2017년 교육 연수 실시 내역	누적 교육 시간
강장구(퇴임)	58개월	-	100%	-	1회	23시간
한대우	55개월	0	81.8%	0 (적합)	2회	14시간
박영석	33개월	0	100%	0 (적합)	2회	11시간
구정한	9개월	-	100%	-	2회	4시간
정해신	1개월	-	100%	-	-	-

사외이사 재임기간 및 참석률

2017년 정기주주총회에 임기가 도래한 사외이사는 총 3명으로 사외이사 임기제한 5년을 채운 1명을 제외한 재선임 대상 2명이 연임하였으며, 사외이사 평가 결과 연임한 사외이사는 모두 사외이사로 적합한 것으로 평가받았습니다. 사외이사 평가는 자기평가(30%), 이사회평가(30%), 간사평가(20%), 참석률(20%) 등을 감안하여 평가하고 있으며, 각 평가 항목은 성실성, 공정성, 경영의식, 윤리의식, 주주지향성, 대외능력, 정보관리, 주인의식, 리더쉽으로 구성되어 있습니다.

이사회 및 위원회의 전문성

각 위원회는 그 목적과 목표에 대한 성과를 극대화하기 위해 각 위원회 특성에 맞는 경험과 전문성을 갖춘 이사로 구성하고 있습니다. 감사위원회는 1명 이상의 회계 또는 재무전문가를 참여시키고 있으며 리스크관리위원회는 1명 이상의 금융회사 또는 회사의 금융, 회계 또는 재무 분야에 종사한 경험이 있는 이사를 참여시켜 위원회의 목적에 부합한 활동을 할 수 있도록 구성하고 있습니다. 또한 보수위원회는 지배구조법에 따라 회사의 보수체계를 리스크와 연계하여 관리하기 위하여 리스크관리위원회 소속 위원을 1명 이상 참여시켜 의사결정시 다양한 측면에서 리스크 등에 대한 검토가 가능하도록 하고 있으며 금융회사 종사경력자 1명을 포함하여 당사의 보수체계관련 내용에 대한 전문성도 확보하고 있습니다.

이와 더불어, 매년 경영진에 대한 감독기능 수행, 이사의 전문성 및 다양성, 사외이사 교육 및 정보 제공, 이사회 개최 횟수의 적정성, 자료제공의 적시성 및 내용의 충실성 등을 점검함으로써 이사회를 평가합니다. 또한 사외이사의 직무평가는 이사회에서 결의한 기준으로 전문성, 공정성, 윤리성, 책임성, 충실성, 기여도 등에 대한 이사 본인 및 타인 평가, 간사평가와 참석률을 종합하여 3등급으로 평가하고 있습니다. 상임이사는 보수위원회에서 승인한 기준으로 대표이사인 최희문 이사는 수익성 부문과 리스크 부문, 성장잠재력 부문으로 구분하여 5등급으로 평가하고 있으며, 배준수 이사는 수익성, 건전성, 시장경쟁력, 장기성과 부문으로 구분하여 5등급으로 평가하고 있습니다.

임직원 Executive & employee



임직원은 메리츠종금증권의 성장을 이끄는 핵심 자원입니다.

차별화된 기업문화를 바탕으로 새로운 가치를 창출하고 능력과 성과에 대한 투명하고 공정한 성과보상을 통해 임직원의 만족도를 제고하고 있습니다.

2017 주요성과

출산 전후 휴가 전 기간에 대한
통상임금과 상여금 전액 지급

100%

40세 이상 임직원의 배우자 대상
정밀검진 격년 지원

40세

고객응대직원의 고충처리위원회
조직·운영 및 분기별 직원
피해내역 파악·예방·치료 프로그램 운영

QUARTERLY

임직원 채용

투명하고 개방적인 임직원 채용

메리츠증권증권은 학력과 성별에 차별을 두지 않고 개개인의 능력과 가능성을 기반으로 채용을 실시하고 있습니다. 공개경쟁을 통한 선발로 채용과정의 투명성을 확보하고 있으며, 필요에 따라 수시로 채용을 진행하고 있습니다. 이렇게 채용된 인재는 독자적인 능력과 적성, 회사의 장기적인 인재육성 경로를 감안하여 적재적소에 배치함으로써 개인의 성장과 조직의 발전을 함께 추구할 수 있는 기회가 되고 있습니다. 또한, 당사의 '기간의 정함이 있는 근로자'는 전문지식과 업무능력을 보유한 전문가로서 사회 통념상의 비정규직과는 상이하며, 성과에 따라 최고수준의 보상이 수반되는 Top-tier 인력입니다. 따라서, 육아출산휴직, 퇴직금, 주요 복리후생프로그램이 기간 정함이 있는 근로자에게도 동일하게 제공되고 있습니다.

여성채용 확대

증권업계의 일반적인 특성상 여성 인력이 부족한 실정임에도 불구하고, 메리츠 증권증권은 여성 인재 채용확대를 통해 직원의 다양성 확보에 기여하고 있습니다.

2017년 신규 채용 직원 278명 중 여성은 73명으로 26.3%에 해당합니다. 또한 능력 기반의 우수 여성인력 채용을 독려한 결과 신규채용 여성 근로자 중 관리자급은 15%이며, 특성화 고등학교 출신 여성인력을 공채로 매년 채용하여 2017년에는 4명의 특성화 고등학교 출신 여성인력이 신규로 채용되었습니다. 애널리스트나 RA 등 리서치센터에서 10명의 여성 인력을 채용하는 등 전문직군에서의 여성 근로자 육성에 힘쓰고 있습니다.

임직원 역량 개발

메리츠증권증권은 회사의 장기적인 성장을 위해 임직원의 교육 및 자기개발에 적극적으로 투자하고 있습니다. 신규채용에 대해 매년 집단교육을 정기적으로 실시하고 있으며, 실질적인 직무수행 능력을 강화하고자 영업 및 사무현장에서 OJT교육을 실시하고 있습니다. 또한 자격증 취득 등 업무 유관성이 높은 교육을 임직원이 신청할 경우 무상으로 교육을 지원하여 직원들의 역량 향상에 기여하고 있습니다.

임직원 및 신입 직원 수

	2015	2016	2017
총 임직원	1,389	1,502	1,439
총 신입직원	644	454	278

(단위: 명)

여성과 장애인 직원 비율

	2015	2016	2017
여성 직원 비율	23.7	23.8	25.9
신입직 중 여성 직원 비율	22.2	23.8	26.3
장애인 임직원 수(명)	14	15	19

(단위: %)

인당 교육시간과 비용

	2015	2016	2017
인당 교육시간(시간)	2.0	2.6	1.6
총 교육시간(시간)	2,821	3,865	2,290
인당 교육비(원)	48,760	61,467	58,420
총 교육비(백만 원)	68	92	84

선진적인 평가 및 보상 체계

메리츠증권증권은 차별없이 공정하고 합리적인 시스템을 통하여 인사평가 및 경력개발 리뷰를 시행하고 있습니다. 또한 성과에 따른 공정한 보상과 투명한 인사관리를 우수 인력 영입과 유지의 가장 큰 동력으로 삼고 있습니다. 메리츠증권증권은 직위별 급여테이블을 기준으로 급여를 집행하고 있으며, 성별에 따른 임금 격차가 동일 직무 수행 인력에게 발생하지 않게 하고 있습니다.

메리츠증권증권은 본인평가, 평가면담, 1차 및 2차 평가 등을 통해 연 1회 직원의 업적과 역량을 평가하고 있습니다. 평가결과에 대해 이의가 있는 평가대상자는 평가결과 통보 후 7일 이내(영업일 기준)에 인사담당부서에 직접 이의를 제기하고, 인사담당부서는 이의 접수 마감 후 15일(영업일 기준) 이내에 인사위원회를 개최하여 재심의를 실시하는 방식으로 평가의 공정성과 투명성을 제고하고 있습니다.

일과 삶의 균형

메리츠증권증권은 다양한 복지제도를 통해 임직원의 일과 삶의 균형을 보장하며, 일터에 대한 만족도를 제고함으로써 생산성 증진을 도모하고 있습니다.



일과 가정의 양립

메리츠증권증권은 출산휴직과 육아휴직을 보장하고, 남성 임직원의 육아휴직을 적극적으로 장려하고 있습니다. 또한 임신한 여성 직원을 대상으로 근로시간 단축 제도를 시행하고 월 1일 유급 정기검진 휴가를 보장함으로써 근로에 대한 부담을 줄일 수 있도록 배려하고 있습니다.

육아휴직 기간 동안 통상 임금의 50%의 급여를 지급하고, 출산 전후 휴가를 사용하였을 경우, 휴가 전체 기간에 대한 통상임금은 물론 상여금까지 급여 전액을 지급하여 출산 및 육아로 인한 생활고가 발생하지 않도록 지원하고 있습니다. 법정 연차휴가 이외에도 연간 6~10일 Refresh 휴가를 부여하여 일과 가정의 양립을 적극 지원하고 있습니다.

당사는 육아휴직 중인 직원에게도 급여를 지급하여 휴직에 따른 경제적 부담을 경감시키고 있으며, 이에 따라 육아휴직 종료 직후 복귀하지 않고 육아에 집중하고자하는 자발적 퇴직의 사례가 있습니다. 이를 제외한 업무복귀 후 12개월 이상 근무율은 100%에 해당합니다.

성과평가 지표

	2015	2016	2017
정기 성과평가를 받은 근로자 비율	100	100	100
남성 대비 여성 임금 비율	52	54	54

(단위: %)

육아휴직 사용자 수

	2015	2016	2017
여성	9	13	17
남성	0	2	2

(단위: 명)

육아휴직후 12개월 이상 근무자 비율

	2015	2016	2017
여성	100	40	-
남성	-	100	-

(단위: %)



육아를 적극 지원하는 근무환경

메리츠증권증권은 직장 내 어린이집을 무상으로 운영하여 임직원들의 육아 부담을 경감하고 있습니다. 또한 사내 여성휴게실을 마련하고, 독립공간을 마련하여 유축기, 젖병 소독기 등 모유수유에 필요한 비품을 비치하는 등 육아와 업무를 함께 병행할 수 있는 환경을 구축하였습니다.

유연근무 활성화

메리츠증권증권은 2012년부터 매주 수요일을 ‘가정의 날’로 지정하여 임직원들이 정시퇴근을 적극적으로 장려하고 있습니다. 이를 통해 임직원들이 퇴근 이후 시간을 자기계발이나 재충전을 할 수 있도록 유도합니다. 또한 영업직 직원에게 태블릿 PC를 제공하여 물리적 공간에 구애 받지 않는 근무환경을 제공하고 있습니다.

퇴직연금제도

메리츠증권증권은 임직원이 퇴직 후에도 안정적인 생활을 영위할 수 있도록 퇴직연금제도를 운영하고 있습니다. 퇴직연금은 확정급여형인 DB형과 확정기여형인 DC형 방식으로 지급되고 있으며, 2017년 기준 총 가입인원은 1,192명, 운용금액은 379억 원입니다.

퇴직연금제도

	2015	2016	2017
퇴직연금 운용금액(DB)(억 원)	117	105	149
퇴직연금 운용금액(DC)(억 원)	90	145	230
가입인원(DB)(명)	611	726	778
가입인원(DC)(명)	302	366	414

임직원의 퇴직후 미래 설계 지원

메리츠증권증권은 임직원 급여의 6%를 자사주 구매에 활용하거나 메리츠 운영펀드 가입시 3%를 회사에서 매칭펀드 형식으로 임직원에게 제공함으로써 해당 임직원의 퇴직후 미래 설계에 저축금을 활용할 수 있도록 지원하고 있습니다.

주요 복리후생 프로그램

복리후생	내용
주거생활 지원	무주택 및 무연고지 근무 직원 대상 주택전세, 구입자금 대출 제도 및 회사사택 대여 운영
학자금 지원	2인 이내의 직원 자녀에 대하여 학자금 지원
의료비 지원	본인, 배우자, 직계존비속 및 배우자 부모가 입원, 통원치료시 의료비 지원
건강진단	매년 정기적 건강진단 및 건강유지에 필요한 조치 실시 40세 이상 임직원의 배우자 대상 정밀검진 격년 지원
휴양시설	콘도 회원권을 운영하여 직원들에게 상시 대여
경조금 지원	본인 및 가족(배우자 포함)의 경조사 지원 등
장기근속자 포상	10년, 15년, 20년 근속직원에 대하여 포상금, 여행상품권, 포상휴가 부여
학원비 지원	직원의 직무수행능력 향상과 관련된 학원비 지원
재해 부조금 지원	화재, 수재, 기타 천재지변 등으로 재해를 입었을 경우 부조금 지원
청원휴가 제도	소정의 사유가 발생하였을 경우 유급휴가 제공
동호인회 운영	직원 상호간의 친목 및 유대강화를 위하여 동호인회 운영

보건안전과 노사관계

임직원 보건 안전

메리츠증권증권은 매년 건강검진을 실시하여 근로자 건강관리에 만전을 기하고 있으며, 40세 이상 직원의 배우자에게도 2년에 한 번 정밀검진을 지원하고 있습니다. 매년 최대 500만원 한도의 의료비를 지원하여 임직원의 지속적인 건강관리에 힘쓰고 있습니다.

	2015	2016	2017
산업재해율(%)	0.05	0	0
재해자수(명)	1	0	0
근로손실일수(일)	11	0	0

건전한 노사관계 구축

메리츠증권증권은 헌법에 명시된 노동 3권을 보장하며, 1987년 10월 29일 노동조합이 설립된 이래 매 분기별로 노사협의회를 개최하고 있습니다. 임직원 관련 주요 현안에 대해 협의를 거쳐 결정을 내림으로써 임직원의 복지를 증진하고 기업의 건전한 발전을 도모하고 있습니다.

	2015	2016	2017
노조가입율	25.37	21.76	21.01

(단위: %)



고객응대직원의 인권 보호

고객응대직원은 고객의 목소리를 가장 가까이에서 접하는 소통창구로서, 감정노동의 특성상 다양한 스트레스에 노출되어 있습니다. 이에 따라 메리츠증권증권은 고객응대직원을 위한 보호조항을 신설하고, 고객응대직원 고충처리위원회를 조직·운영하고 있습니다. 연 1회 고객의 폭언이나 성희롱, 폭행에 대응하기 위한 행동요령을 교육하고, 분기별로 고객응대직원들과의 인터뷰를 통해 피해내역 및 심리상태를 파악하여 조치가 필요한 직원들을 대상으로 심리치료 및 고객과의 분리를 실시하고 있습니다. 또한 오케스트라 공연 등 문화예술활동을 통해 스트레스를 경감할 수 있는 프로그램도 운영하고 있습니다.

임직원 커뮤니케이션

메리츠증권증권은 사내고충처리위원회를 운영하여 철저한 익명유지 원칙 하에 근로자의 고충과 스트레스에 선제적으로 대응하고 있습니다. 또한 정기적으로 임원, 인사총무팀과 여성 근로자간 간담회를 통하여 애로사항을 청취하여 개선사항에 반영하는 등 임직원의 목소리에 귀 기울이고 있습니다.



노조 연혁

- 1987년 10월 29일 노동조합 설립 신고(한일증권 노동조합)
- 2017년 1월 1일 이관우 위원장, 오권석 부위원장의 제16대 노조 집행부 취임



2017 협의회 운영 주요 실적

1. 노사합동 휴양소(춘계, 하계, 추계, 동계) 운영 협의
2. 직원 교육 방안 마련 및 회사경영관련 질의 응답
3. 리테일 직원 처우 관련 및 영업환경 개선 토의
4. 저축장려제도 및 기타 복리후생제도 관련 협의
5. 사내 근로복지기금 활용 방안(소액자금 대출) 협의



환경 Environment



메리츠증권은 금융을 통한 환경·사회적 가치 증진을 추구합니다.
금융 상품을 통해 환경적 과제를 해결하고, 사내 친환경 캠페인을 통해
에너지 절약을 독려함으로써 환경에 대한 인식을 제고하고 있습니다.

2017 주요성과

온실가스 배출량
2015년 이후 지속 저감 달성

2015년

사무환경 전자화, LED 조명 교체 등의
노력으로 그린오피스 구축

GREEN

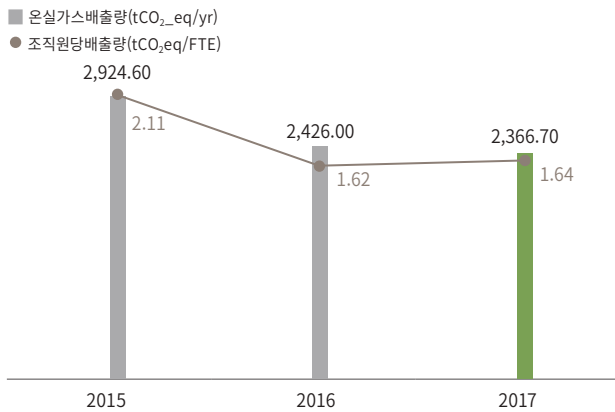
군장 바이오매스 발전,
Roof-top 태양광 발전 등
신재생에너지 사업 투자

RENEWABLE

친환경 경영체계 구축

글로벌 기후변화는 특정 산업군에 국한된 이슈가 아니라 금융업을 포함한 전 산업군이 사회적 책임을 함께 공감하고 대응해야 하는 이슈입니다. 이에, 메리츠증권은 친환경 경영체계를 구축하여 온실가스 배출과 에너지 및 자원 사용량 절감 등 환경적 책임을 다하기 위해 노력하고 있습니다. 또한 메리츠증권의 사업장은 업의 특성상 생물다양성에 영향을 주는 곳에 위치하지 않으므로 세계자연보호연맹(IUCN)의 멸종위기 종 및 국가 보존 종에 대한 영향이 극미합니다.

온실가스(GHG) 배출량



GHG 배출량 구분

	2015	2016	2017
직접배출(Scope 1)	668.4	376.2	341.1
간접배출(Scope 2)	2,256.3	2,049.8	2,025.6

폐기물 배출량

	2015	2016	2017
일반폐기물	240,000	240,000	264,000

에너지 및 자원 사용량

구분	2015	2016	2017
도시가스	2,843	2,867	2,618
휘발유	7,374	3,360	3,031
에너지			
경유	5	5	9
전기	16,290	14,339	14,011
스팀	2,939	3,659	3,952
용수(m ³)	20,155	21,276	21,560

그린오피스 구축

종이사용량 전년 대비 감소

금융권 기업들의 환경이슈에 대한 사회적 책임이 증대하고 있는 가운데, 메리츠증권은 사무환경내의 전자보고, 전자결재의 확대, 태블릿 PC 활용을 통해 종이사용량을 감소하고자 노력하고 있습니다. 이와 더불어, 대고객 안내문 발송시, 고객이 원할 경우 이메일로 관련 명세서를 발송하고 있으며 신규 고객들의 모바일 및 이메일 안내문 및 명세서 동의를 증가하는 추세입니다. 또한 고객 계좌 개설시 고객이 작성해야 하는 종이원장을 통합하여 종이 사용량 감소를 위해 노력하고 있습니다.

원자재 사용량

	2015	2016	2017
종이	55	59	58

사옥 에너지 사용량 감축 노력

금융업의 특성상 메리츠증권은 사옥과 업무용 차량 외 직접적인 온실가스의 배출은 거의 없으며, 자체적인 에너지 사용량 감축 노력을 통해 온실가스의 간접적인 배출을 지속적으로 감소시키고자 노력하고 있습니다. 예를 들어, 옥외 광고물을 고효율 조명인 LED 조명으로 설치하고 있습니다. 본사 및 제 2빌딩 공용부의 일반 형광램프(T-5)를 전력 사용량이 낮은 LED 램프로 교체하고 있으며 2018년 2월 기준 교체가 약 70% 완료된 상태입니다. 신설 및 증설되는 지점의 경우, LED램프를 기본 조명으로 구성하고 있습니다.

또한 에너지 절약을 위해 점심시간인 12시~13시에는 사무실 조명을 중앙에서 제어하여 소등하고 있으며, 본점 및 지점 외부간판을 심야시간에 소등하여 빛 공해 감소 및 에너지절약에 노력하고 있습니다. 이와 더불어, 사내공지 및 안내를 통해 냉방기기와 전열 기구 사용 자제를 전 임직원에게 독려함으로써 에너지 사용량 절감에 대해 전사적인 공감대를 형성하였습니다.

환경 관련 금융상품 판매

메리츠증권은 신재생에너지 및 청정에너지 투자상품을 판매하여 친환경산업에 적극적으로 기여하고 있습니다. 해당 상품의 규모는 200여 억 원에 달합니다.

판매 구분	펀드명	최초 판매년월	특징
사모	신한BNPP 그린에너지전문사모특별자산 투자신탁 [인프라사업]	2017.06	신에너지 및 재생에너지 중 수상에서 태양에너지를 이용하여 전기 등을 생산하는 발전사업 관련 투자
공모	한화 분기배당형 에너지인프라 MLP특별자산투자회사 [인프라-재간접]	2014.01	미국의 셰일에너지 개발에 따른 인프라자산(MLP)에투자 *MLP(Master Limited Partnership)는 주로 Midstream(에너지인프라)에 투자하기 위해 만들어진 합자조합으로 미국 거래소 (NYSE, NASDAQ) 에 상장되어 있음
공모	한국투자 미국MLP특별자산투자신탁 [오일가스인프라-파생형]	2014.06	미국 셰일에너지 붐의 최대수혜인 MLP에 투자 인프라자산의 운영수익을 분기별로 배당함

신재생에너지 사업 투자

메리츠증권증권은 기후변화에 따른 부정적 파급 효과를 인지하고 금융업과 연계하여 이러한 글로벌 변화에 대응코자 신재생에너지 사업에 투자하고 있습니다. 메리츠는 이에 머무르지 않고 해당 투자 영역과 규모를 꾸준히 확장하여 지역사회에 이바지할 것입니다.

군장 바이오매스 발전 사업

군산 2국가 산업단지 내에 지어질 군장 바이오매스 발전소의 설비용량은 200MW(100MW×2기)로 약 6천억 원의 사업비가 소요됩니다. 동 발전소는 국내 최대 규모의 바이오매스 발전소로 우드펠릿과 바이오-SRF(식물성 고체연료)를 원료로 합니다. 우드 펠릿은 목재 가공과정에서 발생하는 건조된 목재 잔재를 톱밥과 같은 작은 입자 형태로 분쇄 후 건조 압축한 원통형의 작은 알갱이 모양으로 채적당 발열량이 4,500kcal 이상으로 높은 원료입니다.



포승 바이오매스 발전사업

경기도 평택시에 위치한 포승산업단지 내에 폐목재를 연료로 활용해 열과 전기를 생산할 수 있는 신재생에너지 발전소를 건립하는 사업입니다. 동 사업의 총 사업비는 2,400억 원이며, 최대 시설용량 기준으로 시간당 174.3톤의 스팀과 43.2MW의 전력을 생산할 수 있는 설비를 마련할 예정입니다. 이러한 목질계 바이오매스 에너지 사업은 이산화탄소 감축과 온실가스 저감, 지역 환경개선에 기여할 것으로 기대됩니다.



Roof-top 태양광발전 사업

롯데물류센터(3개소) 및 매일유업 공장 옥상(2개소)에 설치된 태양광발전소(5.7MWp)에 103.5억 원을 투자하는 건으로 건물 옥상을 태양광 발전 시설로 활용하는 프로젝트입니다. 유휴 공간이었던 대형 물류센터의 옥상을 대규모 신재생에너지 생산시설로 활용한다는 점에서 국내 녹색 물류 발전에 좋은 사례가 됩니다.



(단위: 억 원)

딜명	투자형태	연평균 투자금액		
		2015	2016	2017
군장 바이오매스	사모사채 매입	258	267	226
포스 바이오매스	대출 확약	0	300	0
Roof-top 태양광발전	대출	0	0	38

고객 Customer



메리츠증권은 고객의 신뢰를 바탕으로 성장합니다.
안전한 금융 거래 환경을 조성하고 차별화된 서비스를 제공하여
미래를 위한 안정적·지속적인 변화를 만들어나가고 있습니다

2017 주요성과

지문 인증 서비스, 빅데이터 기반
맞춤형 정보 제공 등 핀테크 접목
서비스로 고객 이용 편의 및 보안 강화

금융소비자보호 협의회 10회 개최
운영을 통한 금융소비자보호 규정 및
관련 상품개발 기준 재정비

불완전판매 예방을 위한
'금융상품판매 전담직원' 창구 지정 및
해당 직원 대상 분기별 집합교육 실시

F IN TECH

10

QUARTERLY

핀테크 접목 서비스로 고객 이용 편의와 보안 강화

메리츠증권증권은 4차 산업혁명에 따른 각종 신기술을 금융에 접목하여 빠르게 변화하는 고객의 니즈에 선제적으로 대응하고자 노력하고 있습니다. 이러한 노력의 결과물로 2016년부터 비대면 실명확인 서비스를 확대하고 있으며, 바이오 인증, 간편 인증 및 핀테크 업체 제휴를 통한 이체 서비스 도입 등 새로운 핀테크 기술을 결합한 서비스를 선보였습니다.

비대면 서비스 확대(2016. 4월)

비대면 실명확인 계좌개설 절차 허용에 따라, 2016년 5월부터 지점 방문 없이 모바일 앱을 통하여 계좌개설을 할 수 있도록 서비스를 제공하였습니다. 2016년 9월에는 지점 창구에서만 가능했던 계좌 비밀번호 재설정, 온라인 개설 계좌 실명확인 등의 업무를 모바일앱의 비대면 실명확인 절차를 통해 이용할 수 있는 서비스를 개시하였고, 2017년 2월에는 이체한도 증액, 타 기관 OTP 등록 등의 업무를 확대하여 서비스를 제공하고 있습니다. 지점 방문 없이 사용할 수 있는 비대면 실명확인 서비스를 지속적으로 확대하여 고객의 편리한 금융 생활을 지원할 것입니다.

바이오 인증 기능 도입(2017. 2월)

지문인식을 통해 모바일 트레이딩 시스템(MTS)으로 로그인과 관련 거래를 진행할 수 있는 바이오 인증 서비스를 도입하였습니다. 해당 바이오 인증 서비스는 금융결제원 바이오 정보 분산 관리 센터에 참여하여 제공되므로 보안성과 안정성이 강화된 서비스입니다. 향후 홈 트레이딩 시스템(HTS) 및 홈페이지 등 PC를 통한 서비스에도 해당 기능 확대를 계획하고 있는 등 바이오 정보를 활용한 다양한 인증 서비스를 추진하고 있습니다.

빅데이터 기반 정보제공(2017. 4월)

시장에서 이슈가 되어 조회 수가 높은 종목, 신규 관심그룹에 편입된 종목 등 고객의 흥미와 관심이 반영된 정보가 실시간으로 업데이트되는 키워드 뉴스 기능을 도입하여 빅데이터를 기반으로 생성된 정보를 제공하고 있습니다.

간편 인증 및 이체 서비스(2017. 10월)

2016년 10월 4자리 숫자만으로 로그인과 이체가 가능한 간편 인증 서비스를 도입하여 공인인증서와 보안 매체 없이 금융거래가 가능한 간편 이체 서비스를 시행하고 있습니다. 또한 2017년 4월부터 핀테크 간편 송금 서비스 모바일 앱인 '토스 (Toss)'와 서비스를 연계하였고, 2017년 10월에는 업계 최초로 카카오 페이 송금 서비스를 도입하여 고객의 이용 편의성을 한 단계 증진하였습니다.



고객정보 보호 추진체계

메리츠증권증권은 고객정보보호, 내부통제 등을 위한 정보보호 전담 본부 및 팀을 보유하고 있습니다. 전담 본부와 팀을 중심으로 정보보호시스템을 운영하여 지속적으로 보안점검 및 위험분석을 수행하고 있고, 정보보호 정책을 제정 및 개정하고 있습니다. 메리츠증권증권의 정보보호관리체계는 2014년 ‘정보보호관리체계 (ISMS) 인증’을 취득하였으며, 2017년에도 갱신심사를 통해 인증요건을 충족하였습니다.

고객정보 보호 대책

정보보호규정 및 지침

메리츠증권증권에서는 정보보호를 위한 최상위 정책서로 ‘정보보호규정’을 제정하고 세부 실행을 위해 ‘정보보호지침’을 포함한 15개의 지침을 제정하여 운영하고 있습니다.

고객정보 암호화 시스템

메리츠증권증권에서는 문서암호화 솔루션(DRM)을 통해 고객정보가 포함된 문서는 자동으로 암호화하여 안전하게 보관하고 있습니다. 고객의 고유식별정보 등 주요 정보는 암호화하여 안전하게 데이터베이스에 보관되며, 로그·이미지 등 비정형데이터에 포함된 고유식별정보 또한 암호화하여 안전하게 보관됩니다.

정보보호망 구축

메리츠증권증권은 네트워크 침입 탐지를 위한 차세대방화벽, DDoS 대응시스템, 웹방화벽, APT 대응시스템 등을 구축하고 있습니다. 2017년에는 전산망 분리를 구축하여 주요 정보 유출과 악성코드 감염을 차단하는 등 보안을 더욱 강화하였습니다.

보안 키보드 캡처 방지 시스템

모바일 금융어플리케이션을 이용할 시, 악성 앱을 통해 인증서 비밀번호 등 중요 정보들이 캡처 및 녹화되어 유출될 위험이 있습니다. 메리츠증권증권은 이러한 고객정보 보안 리스크에 대응하기 위해 2016년 12월에 모바일 트레이딩 시스템(MTS) 및 비대면 계좌 개설 앱에서 중요정보 입력시 이미지 및 동영상 캡처 방지 기능을 적용하였습니다.



금융소비자 보호체계 구축 및 운영

메리츠증권은 금융소비자보호 규정 등 2개의 규정과 금융소비자보호 상품개발 기준 등 4개의 기준을 내규로 삼아 금융소비자보호 업무를 추진하고 있습니다. 금융소비자의 권익보호를 위한 제도기획, 교육, 평가, 보상 등을 총괄하는 금융소비자보호 총괄책임자를 선임하여, 전담조직과 인력을 배치하였습니다. 이를 통해 실질적이고 독립적인 권한을 부여함으로써 금융소비자보호체계가 효과적으로 작동할 수 있도록 운영하고 있습니다.



규정과 기준

- 금융소비자보호 규정: 금융소비자보호 모범규준을 기반으로 회사 금융소비자보호 전반에 대한 사항을 규정으로 금융소비자보호 체계에 관한 사항을 명시
- 민원사무처리 규정: 회사의 민원접수 및 처리프로세스를 명시
- 금융소비자보호 상품개발 기준: 금융상품의 출시 전후 관리를 위한 적정 프로세스를 명시
- 금융소비자보호협의회 운영 기준: 금융소비자보호협의회 운영상 논의하여야 할 사항과 위원을 명시하고 관련 운영 사항을 규정화
- 고령투자자 보호 기준: 일반투자자보다 높은 수준의 보호가 필요한 고령투자자 보호를 위한 회사의 절차 등을 규정화
- VOC 운영 기준: 회사 VOC 접수시 처리절차 등에 대하여 명시

금융소비자보호 협의회의 운영

다양하게 발생하는 금융소비자보호 이슈를 관련 조직들이 공유·협의함으로써 전사적인 시각에서 소비자보호 업무를 추진할 수 있도록 금융소비자보호협의회를 매 분기마다 개최·운영하고 있습니다. 금융소비자보호 협의회는 금융소비자보호 총괄책임자(준법감시인 겸직)를 위원장으로 하고, 주요 내부통제 부서(법규준수팀, 감사실, 소비자보호총괄팀, 리스크관리팀)와 상품개발부서(영업지원팀, 영업추진팀, 신탁팀, 리테일상품팀, 파생상품팀)의 장들을 위원으로 하여 회사의 주요 소비자보호 관련사항을 논의하고 있습니다.

협의회의 적정한 운영을 위하여 “금융소비자보호협의회 운영기준”을 사규로 제정·운영하고 있으며 다음과 같은 사항을 논의합니다. 회사의 금융소비자보호 정책 방향 및 기본 계획 등에 관한 사항 • 금융소비자보호를 위한 제도 개선 사항 • 투자권유준칙 개정 등 주요 상품판매 프로세스 개선 사항 • 고령투자자보호기준 개정 관련 사항 • 일반적으로 고객에게 징구하는 서식의 제·개정에 관한 사항 • 판매담당직원 등에 대한 성과보상 체계에 관한 사항 • 기타 소비자보호를 위해 필요한 사항

2017년에는 총 10회의 금융소비자보호협의회가 개최되었으며, 주요 성과는 다음과 같습니다.

금융소비자보호협의회의 주요 성과

일자	주요 안건	결과
02.07	일임형 종합자산관리계좌 투자대상의 장내파생상품을 추가 관련, 고객보호방안 협의	조건부 가결
02.23	상품조사·속지의무 가이드라인 시행에 따른 당사 적용방안	가결
03.10	• Wrap 운영방식에 ETF를 전산적으로 자동 주문을 내는 시스템 추가 • 금융감독원 행정지도 “파생결합증권 판매시 투자자 숙려 제도 및 자가진단표 시행 방안”에 따라 “투자자숙려제도” 및 “자가진단표” 시행	조건부 가결 가결
03.29	• 금융감독원 “금융소비자보호 모범규준”이 전면개정에 따른 금융소비자보호규정 전면 개정 및 관련 기준 개정 • 대리인 업무시 고령투자자 판단기준 개선방안	가결

일자	주요 안건	결과
05.19	VOC 처리 시스템 개선방안	가결
05.26	ELS 상품 등의 정보제공 강화방안	가결
07.21	야간선물옵션(해외거래소 연계) 서비스 제공	조건부 가결
10.10	• 일임형 종합자산관리계좌 상품 운용범위를 기존 주식, 펀드에서 장내채권까지 확대 • 투자대상 채권을 BBB+등급 이상의 장내채권으로 한정	가결
11.30	• 판매담당직원에 대한 평가 및 보상체계 • 금융소비자보호협의회 의원 변경의 건	가결
12.21	• 외화업무 및 은행연계 서비스 도입 • 파생결합증권 녹취의무화 제도 시행관련 대응방안 • 펀드 클린클래스 도입	가결

불완전판매 예방을 위한 활동

금융상품 계약의 복잡성과 전문성으로 인하여 회사와 금융소비자 간의 정보 비대칭이 발생합니다. 이러한 정보 비대칭의 심화는 금융소비자의 불만을 가중시키고 회사와 고객간의 분쟁을 야기시켜 금융산업의 신뢰성과 성장성을 저해하는 요인이 됩니다. 이에 메리츠증권은 상품개발과 판매 전·후 과정, 상품의 생애주기에 따른 금융소비자보호 체계를 구축하여 운영하고 있습니다.

또한 임직원에 대한 연간교육계획을 수립하고 주기적으로 금융소비자보호교육을 실시하고 있습니다. 이외에도 각 지점별 '금융상품 판매 전담직원' 창구를 지정하고 해당 직원을 대상으로 매 분기별 집합교육을 실시하여 금융 소비자보호 이슈 및 제도를 공유하고 있습니다.

금융소비자보호 Best Practice : 고령자 상담 창구 운영

고령화 사회의 진입 및 고령투자자의 금융수요 증대에 따라, 메리츠증권은 “고령투자자 보호기준”을 내규로 마련하고, ‘고령자 상담창구’를 별도로 운영하고 있습니다. ‘고령자 상담창구’에 전문적이고 경험이 풍부한 상담전담직원을 배치하여 고령투자자가 세심하고 고도화된 상담을 받을 수 있도록 조치하고 있습니다. 또한, 고령자에 대한 판매유의상품을 별도로 지정하여 고령자가 이에 가입하고자 할 경우 상품설명을 강화하는 등 추가적인 보호 조치를 실시합니다. 고령자 상담창구 전담 직원들을 대상으로 고령투자자 보호 관련 집합교육을 매 분기별로 실시하고, 해당 직원들이 다시 각 센터별 전파교육을 실시하여 전 직원들이 고령투자자를 보호하기 위해 힘쓰고 있습니다.

단계별 고객보호



민원처리과정 간소화를 통한 고객만족도 제고

고객의 신뢰와 만족을 위해 통합민원관리시스템을 구축하여 민원을 처리하고 있습니다. 회사의 미비점이 발견된 민원에 대해서는 제도개선을 추진하여 민원이 재발하지 않도록 대응하고 있으며, 직원의 대응과 민원 예방을 위한 주요 사항을 명기한 민원업무매뉴얼을 작성·배포하고 민원예방교육을 시행하고 있습니다.

VOC시스템을 통해 접수된 고객 제안에 대해서는 주관부서를 지정하고 적극적으로 검토하여 관련 사항이 업무에 반영될 수 있도록 노력하고 있습니다. 한편, 민원주관부서를 지정하여 민원 발생과 처리절차를 적정하게 통제하고, 합리적이고 적극적으로 해결하도록 함으로써 신속한 민원처리가 가능하도록 노력하고 있습니다.

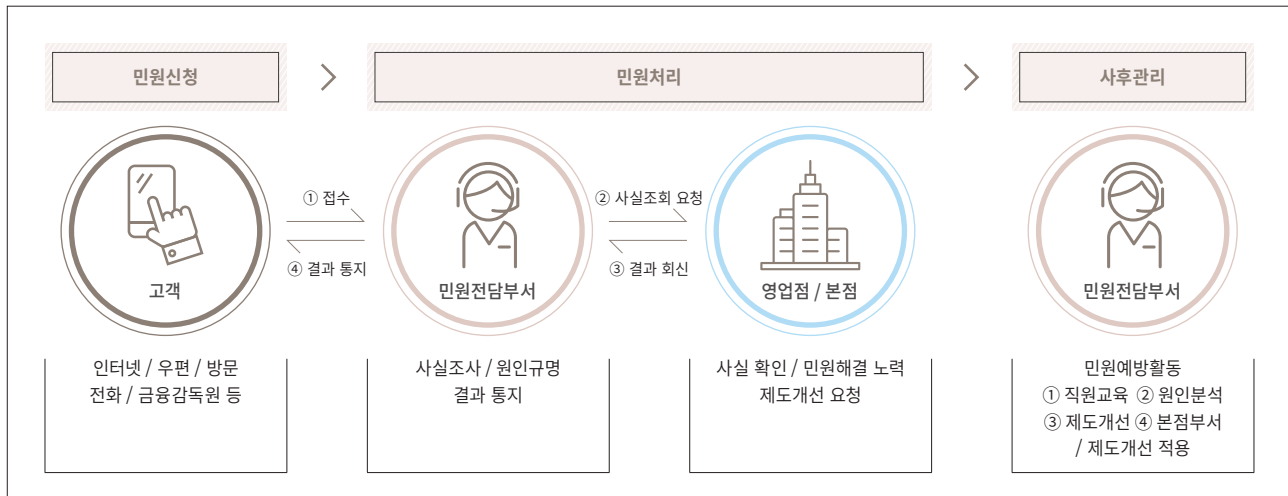
금융소비자 보호 성과

메리츠증권증권은 금융위원회 산하 한국금융투자자보호재단에서 실시하는 ‘펀드판매사평가’에서 4년 연속 상위권을 유지하였습니다. 고객의 위험성향에 적합한 금융상품을 추천하고, 상담프로세스를 준수함으로써 고객의 신뢰를 얻기 위한 노력이 업계 대내외적으로 인정받은 것입니다.

펀드판매사 평가는 불완전판매로부터 투자자를 보호하고 건전한 펀드판매 문화 정착을 유도하기 위한 제도로 영업점 모니터링, 판매펀드 성과, 판매집중도, 기타서비스 등의 4가지 항목 별로 점수를 합산하여 종합결과를 도출합니다. 특히, 메리츠증권증권은 영업점 모니터링 부문에서 매년 우수한 성과를 거두고 있습니다. 30여 개의 펀드판매사 중 2013년부터 2016년까지 4년 연속 종합순위 상위권을 유지하였으며, 2017년에는 판매펀드 성과의 부진으로 인해 전체종합순위는 중위권에 머물렀으나 영업점 모니터링 부문에서 높은 순위를 차지했습니다. 그 외에도, KG제로인 주관 ‘2016 대한민국 펀드 어워즈’에서 투자자 보호 부문 최우수 증권사로 선정된 바 있습니다.

앞으로도 메리츠증권증권은 투자자 보호 관련 교육과 미스터리쇼핑을 통한 정기적인 자체점검을 통해 불안전 판매를 근절하고 책임 있는 금융상품 판매를 지속할 것입니다.

민원처리 프로세스





지역사회 Community



메리츠증권은 임직원의 자발적인 사회공헌 활동을 통해 지역사회 발전에 기여하고 있습니다. 사랑의 손길이 필요한 곳곳에 다양한 활동을 추진하여 사회구성원 모두가 함께 행복한 세상을 만들기 위해 노력합니다.

2017 주요성과

어린이와 청소년의
경제적 자립에 기여하는
메리츠 주니어펀드 출시

2017

전 임직원 가족이 함께 나눔을
실천하는 메리츠참사랑봉사단
창립 11주년

11주년

신기술 보유
중견·벤처기업 대상 투자와
융자 지원 사업 개시

2017

사회책임투자 및
지배구조개선 관련 펀드
3종 신규 출시

3종

미래세대를 위한 금융 교육

메리츠종금증권은 어린이와 청소년들에게 경제관념과 금융지식을 심어줌으로써 경제적으로 자립하는데 필요한 기본 소양을 기르는데 노력하고 있습니다. 메리츠종금증권 강남금융센터는 2017년 8월 14일 '제1기 학부모와 함께하는 경제 캠프'를 개최했으며, 여의도금융센터는 존리 메리츠자산운용 대표와 함께 하는 '우리 아이 경제 독립' 금융강연회를 8월 23일 개최했습니다.

이와 더불어, 미래세대를 위한 금융 교육이 상시 이루어질 수 있도록 메리츠의 소비자보호 포탈(<https://home.imeritz.com/potal/ConsumerFss10.do>)에 고등학교 3학년생들을 위한 금융교육 동영상 제작·공유하여 사회에 첫 발을 디딘 고3학생들에게 실질적인 금융정보를 제공하고 있습니다.



메리츠 주니어펀드 출시

2017년 6월 메리츠자산운용에서 운용하는 '메리츠 주니어펀드'를 출시하였습니다. 펀드업계에서는 이미 2005년부터 적립식투자를 강조한 어린이펀드가 공모 형태로 소개되었으나, '메리츠 주니어 펀드'는 기존의 어린이펀드와 비교하여 몇 가지 다른 점이 있습니다.

어린이 및 청소년이 투자 주체가 될 수 있도록 만 20세 이하로 가입 제한을 두었고, 가입 이후 10년 이내 환매시 환매수수료를 부과하여 장기투자를 유도하고 있습니다. 단, 환매수수료는 펀드에 편입되어 펀드 보유 투자자들에게 분배되는 효과를 가집니다. 또한 투자자에게 유리하도록 펀드 보수율(연간 총 보수 0.735%)을 과감히 낮추어 상품을 차별화했습니다.

'메리츠 주니어펀드'는 자녀가 어릴 때부터 올바른 투자와 경제 개념을 접하는 동시에 투자수익을 통해 경제적 자립을 준비할 수 있는 일석이조의 효과를 목적으로 하고 있습니다. 특히, 상품출시 전부터 메리츠자산운용을 통해 부모와 자녀가 함께 배워갈 수 있는 금융강연회를 20회 이상 진행, 자녀의 미래를 위한 준비와 투자가 필요함을 강조하여 큰 호응을 얻은 바 있습니다. 이러한 반응은 출시 이후 판매잔고 14억, 실제 자녀 명의 고객 380명의 유치로 이어져 고객층과 장기적립식 투자를 동시에 확대하는 성과를 낳았습니다.



메리츠 참사랑봉사단

메리츠증권증권은 작은 나눔을 모아 따뜻한 사랑을 전하는 사회 공헌의 일환으로 2007년 8월 메리츠참사랑봉사단을 결성했습니다. 특정 분야의 봉사활동이나 지원에 국한되지 않은 다양한 테마의 나눔활동을 통해 보다 많은 이웃에게 다가가는 것이 특징입니다. 또한 따로 봉사단원을 제한하거나 정하지 않고 모든 임직원들이 자발적으로 참여하며, 임직원의 가족들도 같이 활동할 수 있어 이웃사랑의 진정성을 더하고 있습니다. 월 1회 평균 20~30명이 참여하며, 벽화그리기, 제빵제과, 연탄 배달 등 특별한 봉사활동의 경우 40여명까지 참여하고 있습니다.

메리츠참사랑봉사단은 그동안 총 148회의 봉사활동을 통해 35억 8천만 원을 기부했으며, 적극적인 공헌활동을 인정받아 2014년 '제 2회 대한민국 행복나눔 사회공헌대상(저소득·소외계층부문)', 2015년 '제 19회 노인의 날 기념 표창장'을 수상하였습니다.

구세군 두리홈 - '미혼모 아기 돌보기'

미혼모 시설단체인 구세군 두리홈을 11명의 임직원이 분기별로 한 차례씩 방문하여 아기 돌봄을 실천하고 있습니다. 이는 경제활동과 육아를 병행하고 있는 미혼모들이 자유시간을 가질 수 있도록 하기 위함입니다. 임직원들은 아이를 대신 돌보면서 미혼모에 대한 편견을 극복하고 어머니의 책임감과 모성애를 깊이 경험하고 있습니다.

아름다운 가게 - '아름다운 토요일'

2008년부터 재단법인 아름다운 가게와 공동으로 '아름다운 토요일' 행사를 매년 여름마다 진행하고 있습니다. 행사 두어달 전부터 임직원으로부터 물품을 자발적으로 기증받고, 행사 당일에는 임직원들이 일일 명예점원이 되어 판매활동을 펼침으로써 '재사용, 환

메리츠 참사랑봉사단 규모

총
지출금액 **5,800**만원

참여 인원 **396**명



주요 봉사활동 기관

마포노인 복지센터	명절맞이 특식 지원 및 어르신 생신잔치 원
나눔의 동지	무료급식 지원
구세군 두리홈	미혼모 아기 돌보기
아름다운 가게	물품을 기증하고 판매한 수익금을 기부
사랑의 집	김장 담그기 지원
연탄나눔 운동본부	사랑의 연탄 배달
백혈병 소아암협회 초록우산 어린이 재단	빈곤층 어린이 치료비 지원
더 그림	벽화 그리기로 아름다운 마을 만들기 프로젝트 지원
대한적십자사 희망나눔봉사센터	임직원들이 직접 만든 빵을 소외된 이웃에게 전달

경, 나눔, 기부'인식을 제고하고 있습니다. 활동을 통한 판매수익은 전액 기부합니다.

더 그림 - '벽화그리기'

주말을 활용하여 임직원과 그 가족들이 함께 봉사할 수 있는 활동으로 올해는 서울 마포구 소재 초등학교에서 벽화그리기 활동을 진행했습니다. 가족들과 함께 봉사하고 여가라는 두 가지 즐거움을 함께 충족할 수 있는 장점 때문에 벽화그리기 봉사는 임직원들에게 큰 호응을 얻고 있습니다. 쉽고 재미있는 활동을 통해 자녀들이 봉사 문화를 자연스럽게 접하는 계기가 되었습니다.



신기술 보유 중견·벤처기업 금융 지원

메리츠증권증권은 지난 7월 신기술사업금융업 업무를 등록하고, 성장가능성과 기술 역량을 갖춘 기업들에 대한 지원을 전담하는 ‘신기술 금융팀’을 신설했습니다. ‘신기술사업금융업’이란 신기술을 개발하거나 사업화하는 중소·벤처기업에 대한 투자와 용자를 지원하는 금융업을 말합니다.

자율주행, AI 등 산업 전반에 혁신을 가져올 4차 산업혁명에 대한 관심이 증폭됨에 따라 유망기술을 보유한 국내 기업을 발굴하고 투자하는 것이 매우 중요한 흐름이 될 것입니다. 메리츠증권증권은 업계 최고 수준의 리스크 관리 체계와 기업신용공여 부문에서의 차별화된 전문성을 적극 활용하고자 합니다. 우수한 기술력을 가진 초기단계 기업에 대한 투자는 물론, 상장 이후에는 메자닌, 3자배정 유상증가를 통한 투자 등 기업의 성장단계에 따라 차별화된 투자 포트폴리오를 구성하여 접근할 예정입니다. 또한, 일회성이 아닌 지속적인 투자를 통해 동반 성장을 추구하고 산업 생태계 발전에 이바지할 것입니다.

사회에 이바지하는 금융

메리츠증권증권은 사회적 책임을 다하는 기업으로서 2006년부터 사회책임투자(Socially Responsible Investment, SRI) 관련 공모펀드를 판매해왔으며, 2017년에는 사회책임투자, 지배구조개선 관련 펀드 3개를 신규 출시하여 약 24억 원의 판매실적을 기록했습니다. 윤리와 도덕성 중심의 전통적인 사회책임투자 모델을 보완하고 개편할 필요성이 확대됨에 따라, 메리츠증권증권은 향후 지속가능한 비즈니스모델을 갖춘 기업에 대한 사회책임투자, 행동주의투자 상품을 꾸준히 검토하고 판매를 확대할 계획입니다.



펀드판매 현황

구분	판매 구분	펀드명	최초판매 년월	특징
사회책임투자	공모	신한BNPP Tops아름다운SRI증권1호[주식]	2006.04	• 기업의 사회적 책임과 이익성장성 양면에서 지속가능성 높은 기업에 투자
	공모	ABL 기업가치향상증권[주식]	2010.04	• 기업 지배구조 개선을 통해 기업가치(주가)를 제고, 관련기업에 투자 • 녹색산업(친환경기업 등)의 장기 성장성 발굴, 투자
	공모	하이 사회책임투자증권투자신탁[주식]	2017.06	• 단순히 착한기업에 투자하는 것이 아니라 경제/사회/환경적 성과에 대한 분석을 기반으로 투자 • 주주권행사 + 장기투자
지배구조개선	사모	메리츠 코리아인게이지먼트전문투자형 사모[주식]	2017.07	• 투자기업과 장기적인 신뢰관계 유지, 우호적이고 건설적인 Engagement를 통해 저평가된 주주가치를 제고하고 장기적으로 고수익 추구 • 코리아디스카운트 해소, 주주가치 증대를 위한 협력관계
	사모	라임-서스틴 데모크라시전문투자형사모1호	2017.07	• 국내 대표 행동주의 헤지펀드 • 주주 행동주의 전략을 통해 기업가치 상승이 기대되는 기업에 투자 • 지배구조 개편 이벤트에 따른 가치 재평가가 예상되는 기업에 투자

The background features several overlapping circles in various shades of blue and white. A large white circle is prominent in the upper center, with a blue circle overlapping its bottom edge. To the left, there is a smaller solid blue circle and a larger circle filled with a pattern of small white dots. The overall design is clean and modern.

APPENDIX



48
Fact & Figures



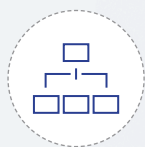
52
재무제표



57
검증보고서



59
GRI Index



64
조직도



66
수상내역
참여하신 분들

Fact & Figures

재무성과

(단위: 억 원)

구분	2015	2016	2017
총자산	144,287	172,678	234,506
영업이익	4,051	3,269	4,436
당기순이익	2,873	2,538	3,552

경제적 가치 배분

(단위: 억 원)

이해관계자	형태	2015	2016	2017
주주 및 투자자	배당	1,043	907	1,288
종업원	인건비 및 복리후생비	3,052	2,308	2,989
지역사회	총 사회공헌 투자	0	3	6
정부	법인세	1,192	788	1,111
합계		5,286	4,006	5,394

인원 현황

(단위: 명)

구분	2015	2016	2017
남직원	1,060	1,144	1,066
여직원	329	358	373
합계	1,389	1,502	1,439
신규 남직원	501	346	205
신규 여직원	143	108	73
합계	644	454	278
기간의 정함이 없는 근로자	448	479	534
기간의 정함이 있는 근로자	941	1,023	905
이직율(%)	25	22	22
장애인 임직원	14	15	19

교육 현황

구분	2015	2016	2017
인당 교육시간(시간)	2	2.6	1.6
총 교육시간(시간)	2,821	3,865	2,290
인당 교육비(원)	48,760	61,467	58,420
총 교육비(백만 원)	67.7	92.3	84

평가 및 보상

구분	단위	2015	2016	2017
성과평가 대상	명	932	1,074	1,053
정기 성과평가를 받은 근로자 비율	%	100	100	100
남성 대비 여성 임금 비율	%	52	54	54

노조 가입률

(단위: %)

구분	2015	2016	2017
노조 가입률	25.37	21.76	21.01

육아출산휴가 사용

육아휴직 사용자 수(명)	2015	2016	2017
여성	9	13	17
남성	0	2	2
육아휴직후 12개월 이상 근무자 비율(%)	2015	2016	2017
여성	100	40	-
남성	-	100	-
출산휴직 사용 직원 수(명)	2015	2016	2017
	17	11	17

시간단축제 사용 현황

(단위: 명)

구분	2015	2016	2017
시간단축제도	0	1	0

Fact & Figures

퇴직연금제도 운용 현황

구분	2015	2016	2017
퇴직연금 운용금액(DB)(억 원)	117	105	149
퇴직연금 운용금액(DC)(억 원)	90	145	230
가입인원(DB)(명)	611	726	778
가입인원(DC)(명)	302	366	414

재해 현황

구분	2015	2016	2017
산업재해율(%)	0.05	0	0
재해자 수(명)	1	0	0
근로손실일수(일)	11	0	0

부정부패 및 인권 침해 현황

(단위: 건)

구분	2015	2016	2017
내부자신고제도 접수 건수	0	0	0
신고자보호제도 접수 건수	0	0	0
근로환경내 차별 접수 건수	0	0	0
아동노동 적발 건수	0	0	0
강제노동 적발 건수	0	0	0
원주민 권리 침해 건수	0	0	0

※ 메리츠증권증권업의 특성상 아동노동, 강제노동, 원주민 권리 침해를 원칙적으로 금지하고 있음.

온실가스 배출량

(단위: tCO₂-eq/yr)

구분	2015	2016	2017
직접배출(Scope 1)	668.4	376.2	341.1
간접배출(Scope 2)	2,256.3	2,049.8	2,025.6
총배출량	2,924.7	2,426.0	2,366.7
원단위 배출량(총 배출량/임직원 수)	2.11	1.62	1.64

※ 메리츠증권증권업의 특성상 오존층 파괴 물질, NOx, SOx 및 기타 주요 대기오염물질 배출 없음.

폐기물 배출량

(단위: L)

구분	2015	2016	2017
일반폐기물	240,000	240,000	264,000

※ 메리츠증권증권업의 특성상 중대한 유해물질의 배출 및 처리 없음.

에너지 사용량

(단위: GJ)

구분	2015	2016	2017
도시가스	2,843	2,867	2,618
휘발유	7,734	3,360	3,031
경유	5	5	9
전기	16,290	14,339	14,011
스팀	2,939	3,659	3,952

용수 사용량

(단위: m³)

구분	2015	2016	2017
용수	20,155	21,276	21,560

원자재 사용량

(단위: ton)

구분	2015	2016	2017
종이	58	59	55

제재 현황

구분	2015	2016	2017
벌금액(만 원)	10,300	46,100	5,000
비금전적 제재(횟수)	1	1	-

※ 환경법규 위반으로 인한 벌금 및 제재 건 없음.

VOC 접수 및 처리 현황

(단위: 건)

구분	2015	2016	2017
VOC 접수	72	34	38
VOC 반영완료 및 예정	54	28	26
VOC 반영불가	83	60	23

재무제표

연결재무상태표

제46기: 2017년 12월 31일 현재
제45기: 2016년 12월 31일 현재

메리츠종합금융증권 주식회사와 그 종속기업

(단위: 원)

구분	제 46기	제 45기
자산		
1. 현금및예치금	1,403,474,940,913	816,956,144,471
2. 당기손익인식금융자산	9,919,881,109,596	8,051,294,746,683
3. 매도가능금융자산	1,251,665,821,436	1,574,562,096,656
4. 관계(공동)기업투자	209,734,765,973	231,751,610,167
5. 대출채권	8,523,643,031,416	5,477,539,159,847
6. CMA운용자산	4,994,458,082	28,009,547,901
7. 리스자산	1,107,606,416,060	260,006,033,800
8. 유형자산	98,193,071,321	99,645,668,969
9. 투자부동산	12,620,165,508	21,163,350,787
10. 무형자산	35,015,128,493	35,713,934,562
11. 법인세자산	82,969,767,171	65,029,381,319
12. 기타자산	800,766,535,864	606,141,557,760
자산 총계	23,450,565,211,833	17,267,813,232,922
부채		
1. 예수부채	3,231,933,356,072	3,102,818,819,466
2. 당기손익인식금융부채	2,300,300,573,975	2,626,203,945,184
3. 차입부채	13,676,507,197,265	8,974,565,293,561
4. 총당부채	2,070,024,293	10,186,258,290
5. 확정급여부채	-	2,628,148,432
6. 법인세부채	55,107,460,134	14,966,778,614
7. 기타부채	872,043,221,456	658,133,762,174
부채 총계	20,137,961,833,195	15,389,503,005,721
자본		
1. 자본금	717,488,890,000	496,638,534,000
2. 기타자본구성요소	1,405,316,987,422	553,151,474,386
3. 기타포괄손익누계액	80,223,319,071	79,007,653,555
4. 이익잉여금	1,009,829,682,145	749,512,565,260
지배주주 지분	3,212,858,878,638	1,878,310,227,201
비지배주주 지분	99,744,500,000	-
자본총계	3,312,603,378,638	1,878,310,227,201
부채 및 자본 총계	23,450,565,211,833	17,267,813,232,922

연결포괄손익계산서

제46기: 2017년 01월 01일부터 2017년 12월 31일까지

제45기: 2016년 01월 01일부터 2016년 12월 31일까지

메리츠종합금융증권 주식회사와 그 종속기업

(단위: 원)

과목	제 46 기		제 45 기	
영업수익		5,297,465,661,029		4,946,601,665,350
1. 수수료수익	412,855,858,698		343,273,840,347	
2. 금융상품평가및처분이익	814,007,933,996		498,547,762,074	
3. 파생상품평가및거래이익	2,676,974,758,084		2,560,164,796,449	
4. 이자수익	662,883,623,586		478,379,756,117	
5. 대출채권평가및처분이익	4,856,227,902		8,294,777,193	
6. 외환거래이익	628,670,372,609		1,009,782,002,749	
7. 리스관련수익	64,337,306,725		27,107,273,195	
8. 기타의영업수익	32,879,579,429		21,051,457,226	
영업비용		(4,853,883,179,680)		(4,619,745,689,976)
1. 수수료비용	(41,732,258,492)		(29,693,021,114)	
2. 금융상품평가및처분손실	(748,702,914,594)		(502,413,130,343)	
3. 파생상품평가및거래손실	(2,676,153,077,846)		(2,497,752,033,907)	
4. 이자비용	(299,411,197,138)		(242,891,204,292)	
5. 대출채권평가및처분손실	(35,831,947,872)		(11,352,282,903)	
6. 외환거래손실	(623,186,865,447)		(1,009,575,610,576)	
7. 판매관리비	(404,788,766,195)		(319,643,722,103)	
8. 리스관련비용	(20,789,441,975)		(1,052,272,944)	
9. 기타의영업비용	(3,286,710,121)		(5,372,411,794)	
영업이익		443,582,481,349		326,855,975,374
영업외수익		28,074,414,558		8,630,513,645
영업외비용		(5,286,694,161)		(2,883,630,233)
법인세 비용 차감전 순이익		466,370,201,746		332,602,858,786
법인세비용		(111,133,005,384)		(78,756,155,420)
연결당기순이익		355,237,196,362		253,846,703,366
연결기타포괄손익		1,215,665,516		9,469,446,487
당기손익으로 재분류되지 않는 항목				
1. 확정급여부채 재측정 요소	391,365,274		(36,999,252)	
당기손익으로 재분류되는 항목				
1. 매도 가능 금융자산평가 손익	1,443,575,820		8,970,776,537	
2. 지분법 자본 변동	(545,824,413)		545,824,413	
3. 해외사업 환산손익	(73,451,165)		(10,155,211)	
연결총포괄손익		356,452,861,878		263,316,149,853
연결당기순이익		355,237,196,362		253,846,703,366
1. 지배주주지분당기순이익	351,017,522,485		253,846,703,366	
2. 비지배주주지분당기순이익	4,219,673,877		-	
연결기타포괄손익		1,215,665,516		9,469,446,487
1. 지배주주지분기타포괄이익	1,215,665,516		9,469,446,487	
2. 비지배주주지분기타포괄이익	-		-	
연결총포괄손익		356,452,861,878		263,316,149,853
1. 지배주주지분총포괄이익	352,233,188,001		263,316,149,853	
2. 비지배주주지분총포괄이익	4,219,673,877		-	
지 배 주 주 지 분 주 당 이 익				
1. 기본주당이익		634		560
2. 희석주당이익		600		560

재무제표

연결자본변동표

제46기: 2017년 01월 01일부터 2017년 12월 31일까지
제45기: 2016년 01월 01일부터 2016년 12월 31일까지

메리츠종합금융증권 주식회사와 그 종속기업

(단위: 원)

과목	자본금	기타자본 구성요소	기타포괄 손익누계액	이익잉여금	비지배지분	총 계
2016.01.01(전기초)	496,638,534,000	552,416,176,882	69,538,207,068	599,971,328,334	-	1,718,564,246,284
연차배당	-	-	-	(104,305,466,440)	-	(104,305,466,440)
총포괄손익						
연결당기순이익	-	-	-	253,846,703,366	-	253,846,703,366
기타포괄손익:						
확정급여부채 재측정요소	-	-	(36,999,252)	-	-	(36,999,252)
매도가능금융자산평가이익	-	-	8,970,776,537	-	-	8,970,776,537
지분법자본변동	-	-	545,824,413	-	-	545,824,413
해외사업환산손익	-	-	(10,155,211)	-	-	(10,155,211)
주식매수선택권	-	735,297,504	-	-	-	735,297,504
2016.12.31(전기말)	496,638,534,000	553,151,474,386	79,007,653,555	749,512,565,260	-	1,878,310,227,201
2017.01.01.(당기초)	496,638,534,000	553,151,474,386	79,007,653,555	749,512,565,260	-	1,878,310,227,201
연차배당	-	-	-	(90,700,405,600)	-	(90,700,405,600)
총포괄손익						
연결당기순이익	-	-	-	351,017,522,485	4,219,673,877	355,237,196,362
기타포괄손익:						
확정급여부채 재측정요소	-	-	391,365,274	-	-	391,365,274
매도가능금융자산평가이익	-	-	1,443,575,820	-	-	1,443,575,820
지분법자본변동	-	-	(545,824,413)	-	-	(545,824,413)
해외사업환산손익	-	-	(73,451,165)	-	-	(73,451,165)
주식매수선택권	-	735,297,504	-	-	-	735,297,504
사업결합에 따른 자본잉여금 의 조정	-	17,710,180,665	-	-	-	17,710,180,665
포괄적주식교환 등	109,002,538,000	198,969,174,196	-	-	99,744,500,000	407,716,212,196
신종자본증권 배당금지급	-	-	-	-	(4,219,673,877)	(4,219,673,877)
전환상환우선주 발행	111,847,818,000	634,756,743,458	-	-	-	746,604,561,458
자기주식 취득(반대매수청구)	-	(5,882,787)	-	-	-	(5,882,787)
2017.12.31.(당기말)	717,488,890,000	1,405,316,987,422	80,223,319,071	1,009,829,682,145	99,744,500,000	3,312,603,378,638

연결현금흐름표

제46기: 2017년 01월 01일부터 2017년 12월 31일까지

제45기: 2016년 01월 01일부터 2016년 12월 31일까지

메리츠종합금융증권 주식회사와 그 종속기업

(단위: 원)

과목	제 46 기	제 45 기
I. 영업활동으로 인한 현금흐름	(3,650,706,495,405)	(398,885,356,272)
1. 법인세비용차감전순이익	466,370,201,746	332,602,858,786
2. 비현금항목의 조정		
단기매매금융상품평가손실(이익)	(6,834,565,632)	21,221,231,112
파생상품평가손실(이익)	18,309,252,786	(18,171,280,282)
당기손익인식지정금융상품평가손실(이익)	(22,879,596,549)	12,776,897,835
기타금융상품평가이익	(1,026,188)	(6,016,100)
대손충당금 전입	38,045,889,966	11,071,678,886
기타대손충당금 전입	1,035,758,468	197,549,425
외화환산손실(이익)	5,275,142,141	(2,310,496,310)
감가상각비	7,295,108,377	5,891,508,659
무형자산상각비	5,705,156,212	7,109,289,770
운용리스자산감가상각비	12,222,265,638	242,586,368
매도가능금융자산손상차손	8,399,086,471	1,406,190,478
매도가능금융자산처분이익	(7,113,881,823)	(6,768,722,221)
리스관련기타수익	-	(22,742,471)
충당부채 전입(환입)	(8,206,944,289)	3,693,243,648
신용위험조정액 전입(환입)	182,223,955	(71,309,370)
거래일손익조정액 전입(환입)	(5,542,842,826)	120,785,708
퇴직급여	4,485,969,180	4,382,567,068
성과급평가손실(이익)	15,756,359,459	(6,457,233,208)
주식보상비용	3,411,064,185	735,297,504
기타영업비용	(192,922,067)	(695,020,089)
유형자산처분손실(이익)	(1,011,480,567)	235,248,916
투자부동산처분손실(이익)	(1,589,070,104)	85,597,112
무형자산처분이익	(540,567,187)	(244,305,000)
종속기업및관계기업투자처분이익	(4,815,742,843)	(875,415,621)
지분법이익	(14,394,853,318)	(2,453,019,928)
관계기업투자손상차손환입	-	(34,661,313)
이자수익	(697,850,831,398)	(502,991,670,461)
이자비용	299,411,197,138	242,891,204,292
배당금수익	(13,504,391,915)	(13,474,702,514)
3. 영업활동으로 인한 자산부채의 변동		
예치금	(201,670,656,592)	(59,170,368,574)
당기손익인식금융자산	(1,862,613,731,589)	(641,966,237,854)
대출채권	(1,616,055,884,740)	(1,028,417,146,223)
CMA운용자산	23,100,000,000	26,900,000,000
리스자산	(97,336,648,662)	212,694,088,109
기타자산	(184,926,304,288)	(237,711,408,122)

재무제표

과목	제 46 기	제 45 기
예수부채	6,716,011,103	(368,826,810,834)
당기손익인식금융부채	(337,222,989,390)	1,434,093,102,005
충당부채	(371,322,186)	(773,621,940)
확정급여부채	(6,597,872,693)	(3,309,775,346)
기타부채	202,720,791,238	96,925,869,834
4. 이자수취	684,453,203,609	461,509,697,759
5. 이자지급	(280,975,087,880)	(232,003,146,604)
6. 배당금수취	8,444,052,180	12,929,782,807
7. 법인세납부	(89,796,014,531)	(161,846,521,968)
II. 투자활동으로 인한 현금흐름	736,069,013,831	(996,174,313,550)
1. 현금유입액	3,281,256,643,483	2,244,613,732,534
매도가능금융자산의 처분	2,707,274,225,767	1,820,102,518,316
관계기업투자의 처분	104,939,400,725	410,649,725,080
관계기업 배당금 수취	15,709,359,244	2,515,297,741
유형자산의 처분	4,079,157,238	292,213,818
투자부동산의 처분	9,286,941,106	8,246,381,982
무형자산의 감소	2,538,645,002	2,175,007,000
임차보증금의 감소	880,000,000	632,588,597
연결범위의 변동	436,548,914,401	-
2. 현금유출액	(2,545,187,629,652)	(3,240,788,046,084)
매도가능금융자산의 취득	(2,477,969,384,538)	(2,615,309,352,356)
관계기업투자의 취득	(53,600,000,000)	(615,771,560,508)
유형자산의 취득	(4,756,865,820)	(3,835,108,630)
무형자산의 증가	(2,777,379,517)	(3,872,753,140)
임차보증금의 증가	(6,083,999,777)	(1,691,326,444)
연결범위의 변동	-	(307,945,006)
III. 재무활동으로 인한 현금흐름	3,284,835,524,478	1,505,245,161,611
1. 현금유입액	4,403,166,018,276	1,609,550,628,051
차입금의 순증가	1,648,005,108,917	1,609,550,628,051
전자단기사채의 순증가	403,000,000,000	-
사채의 발행	1,605,556,347,901	-
전환상환우선주 발행	746,604,561,458	-
2. 현금유출액	(1,118,330,493,798)	(104,305,466,440)
사채의 상환	(1,022,726,460,000)	-
배당금의 지급	(90,700,405,600)	(104,305,466,440)
신종자본증권 배당금 지급	(4,219,673,877)	-
신주발행비	(582,071,534)	-
종속회사 유상증자 비용	(96,000,000)	-
자기주식의 취득	(5,882,787)	-
IV. 현금및현금성자산의 순증가	370,198,042,904	110,185,491,789
V. 현금및현금성자산의 환율변동효과	(1,036,724,844)	776,175,626
VI. 기초의 현금및현금성자산	657,187,590,818	546,225,923,403
VII. 기말의 현금및현금성자산	1,026,348,908,878	657,187,590,818

제3자 검증의견서

메리츠증권증권 경영진 및 이해관계자 귀중

한국사회책임투자포럼(이하 검증인)은 ‘2017 메리츠증권증권 지속가능경영보고서’(이하 보고서)에 대한 제3자 검증을 요청 받아 다음과 같이 검증의견을 제출합니다.

책임과 독립성

검증인은 메리츠증권증권과는 검증의 독립성과 공정성에 영향을 미칠 수 있는 어떠한 이해관계를 가지고 있지 않습니다. 보고서에 기술된 정보와 의견에 대한 책임은 전적으로 메리츠증권증권에 있으며, 본 검증인은 검증의견에만 책임을 집니다.

검증기준

검증인은 아래와 같은 검증기준으로 검증을 수행하였습니다.

- AA1000AS(2008)를 기준으로 Type 1 검증유형과 중간수준(Moderate Level)
- AA1000APS(2008)의 3대 검증원칙인 포괄성·중요성·대응성 적용
- GRI Standard Guidelines의 기준 준수

제한사항

검증인은 1차 서류검토와 검증을 한 후, 현장검증은 메리츠증권증권 서울 본사만(영업점 제외)을 제한적으로 실시하였습니다. 보고서에 수록된 성과에 대해서는 외부 공개 및 공시자료를 검토하였고, 에너지·온실가스 등 각종 환경 관련 데이터를 비롯해 사회 관련 데이터 등은 정합성과 샘플링(sampling) 작업, 담당자 인터뷰 등을 통해 신뢰도를 확보하고자 했습니다. 보고서에 포함된 재무정보는 외부감사인의 감사를 받은 재무제표를 활용하였습니다. 향후 추가적인 검증이 수행될 경우에 그 결과가 달라질 수도 있음을 밝혀둡니다. 본 검증의견서는 메리츠증권증권 경영진과 이해관계자를 위해 발행된 것이지만, 본 검증의견서에 기반해 개인 또는 조직이 의사결정을 한 경우 그 결과에 대해 배상책임 또는 공동책임이 없음을 밝힙니다.

검증방법

검증인은 아래와 같은 사항에 대한 확인을 통해 검증결론을 도출하였습니다.

- GRI Standard Guidelines의 요구사항 충족 여부 확인
- GRI Standard Guidelines 보고의 원칙 준수 여부 확인
- 중요성 평가 프로세스에 따른 주요 이슈 선정 및 기술 내용의 적절성 검토
- 보고서에 포함된 정량적·정성적 데이터의 생성, 수집, 관리 프로세스 및 시스템 확인
- 메리츠증권증권 본사 현장방문 실시로 지속가능경영 담당자 및 일부 분야의 데이터 관리자 인터뷰를 통해 보고서에 기술된 지속가능경영 관련 성과 및 각종 주장에 대한 근거 확인
- 보고서에 기술된 내용의 적합성과 표현상의 오류 확인

검증결과

검증인은 메리츠증권증권 보고서에 수록된 내용에 대한 검토와 의견을 제시했고, 회사는 검증인의 검토의견을 반영하는 등 지속가능경영 활동 및 성과를 성실하게 보고하고자 노력하고 있다는 점을 확인했습니다. 이에 따라, 본 보고서에 수록된 내용 중 중대한 오류나 부적절하게 기술되었다고 판단할만한 사항을 발견하지 못했습니다. 또한 지표 보고와 관련해 GRI Standard Guidelines의 요구사항을 위배했다는 점을 발견하지 못했습니다.

· 포괄성(Inclusivity)

회사는 주주, 고객, 임직원, 지역사회, 환경을 이해관계자로 식별하고 커뮤니케이션 채널을 통해 주요 관심사항과 기대사항 및 의견을 수렴하고 있습니다.

· 중대성(Materiality)

회사는 중대성 평가 프로세스(이슈 풀 도출→이해관계자 관심도 평가→비즈니스 영향도 측정→최종 핵심이슈 도출)를 통해 10개의 핵심 이슈와 23개의 일반 이슈를 도출하고 있습니다, 이 과정에서 미디어분석, 글로벌 스탠다드, 지속가능경영 각 부문 담당자 설문 등을 활용했습니다. 본 검증인은 중대성 평가를 통해 핵심 이슈들이 선정되었다는 근거를 확인했고, 누락한 중대한 이슈를 발견하지 못했습니다. 다만, 추후 중대성 평가 과정에서 이해관계자 참여의 폭을 넓히고 균형을 고려해 회사의 중요하고 실질적인 이슈들을 선별할 필요가 있다는 점을 발견했습니다.

· 대응성(Responsiveness)

본 검증인은 메리츠증권증권이 이해관계자의 성과에 영향을 미치는 주요 관심과 기대사항을 파악, 이에 대응하는 활동을 실시하고 있으며, 초년도 보고라 다소 미흡하지만 그 내용을 보고서에 기술하고 있음을 확인했습니다.

권고사항

지속가능경영에 대한 국내 증권업계의 관심은 전반적으로 저조하고 지속가능경영보고서를 발간하고 있는 증권사도 극히 소수입니다. 이러한 풍토에서 메리츠증권증권이 지속가능경영 보고서를 발간한 점을 높이 평가하며, 향후 지속가능경영에 대한 구성원 전체의 인식 확산과 더욱 강력한 실행력 확보를 통해 금융업계의 지속가능경영을 선도하기를 바랍니다. 또한 그 성과를 매년 지속가능경영보고서를 통해 이해관계자들에게 공개하기를 권고합니다.

2018년 4월 9일

한국사회책임투자포럼 이사장 김 영 호



GRI index

보고사항	공개 여부	보고 페이지	검증 여부	
GRI 102: 일반표준공개				
조직 프로필				
102-1	조직명	o	8, 9	o
102-2	주요 브랜드, 제품 및 서비스	o	10, 11	o
102-3	본사 소재지	o	8	o
102-4	주요 사업장이 위치한 국가 수, 국가 명	NA		o
102-5	소유 성격과 법적 형태	o	8	o
102-6	시장 영역	o	10, 11	o
102-7	조직 규모	o	8, 9, 64, 65	o
102-8	임직원 및 기타 근로자에 대한 정보	o	8, 48	o
102-9	공급망	x		o
102-10	보고기간 동안 발생한 조직 및 공급망 주요 변화	o	6, 10	o
102-11	사전예방방침, 원칙 명시	x		o
102-12	외부 협회 가입 현황	x		o
102-13	산업협회 등 멤버십 현황	x		o
전략				
102-14	최고의사결정권자의 성명서	o	4, 5	o
102-15	주요 임팩트, 리스크와 기회	o	21	o
윤리성과 청렴성				
102-16	조직의 가치, 원칙, 행동기준 및 규범	o	13, 14, 15	o
102-17	윤리 관련 자문 및 우려에 대한 매커니즘	o	16	o
가버넌스				
102-18	거버넌스 구조	o	25	o
102-19	경제/환경/사회 과제에 대한 최고의사결정기구-경영진 및 사원으로서의 권한 위임 프로세스	x		o
102-20	경제/환경/사회 분야에 대한 임원레벨의 책임자 존재 여부 및 최고의사결정기구의 직보 체계 수립 여부	x		o
102-21	경제/환경/사회 주제에 대한 이해관계자 및 최고의사결정기구간의 협의 절차	x		o
102-22	최고의사결정기구 및 위원회 구성 보고	o	25	o
102-23	CEO가 최고의사결정기구 의장을 겸임하는지 명시	o	25	o
102-24	최고의사결정기구 구성원 추천 과정 및 선정 기준	o	26	o
102-25	최고의사결정기구 구성원간 이해충돌을 피하는 프로세스	x		o
102-26	기업의 목표, 가치, 미션 등을 구축하는데 있어 최고의사결정기구의 역할	o	25	o
102-27	경제/환경/사회 부문에서의 최고의사결정기구의 집단지식을 강화하고 개발하기 위해 취해진 조치	x		o
102-28	최고의사결정기구의 경제/환경/사회 성과평가 절차, 최고의사결정기구 성과평가 결과에 따라 취해진 조치	x		o
102-29	경제/환경/사회 영향 및 리스크, 기회 관리에 대한 최고 의사결정기구의 역할 및 이해관계자 의견 반영 여부	o	17, 18	o
102-30	조직의 경제/환경/사회 리스크 관리에 대한 최고의사결정기구의 역할 및 영향력	o	17, 18	o
102-31	경제/환경/사회 영향 및 리스크, 기회에 대한 최고의사결정기구의 검토 빈도	o	17	o
102-32	지속가능경영 보고 및 중대이슈 대응에 있어서 최고의사결정기구의 역할	o	25	o
102-33	주요 우려에 대한 최고의사결정기구로의 커뮤니케이션 프로세스	o	50	o
102-34	최고의사결정기구와 커뮤니케이션된 주요 우려의 성격과 횟수, 커뮤니케이션 매커니즘	x		o

GRI index

보고사항	공개 여부	보고 페이지	검증 여부	
102-35	보상 정책과 해당 정책내 평가 기준	o	26	o
102-36	보상 결정 프로세스와 보상 컨설턴트의 해당 과정 참여 여부 및 독립성	x		o
102-37	보상 정책 및 제안에 있어서의 이해관계자의 참여	o	29	o
102-38	최고 임금 수령자를 제외한 모든 임직원의 중간연봉값 대비 최고 임금수령자의 연봉 비율	x		o
102-39	최고 임금 수령자를 제외한 모든 임직원의 중간연봉값 증가비율 대비 최고 임금수령자의 연봉 증가 비율	x		o
Stakeholder Engagement				
102-40	이해관계자 목록	o	19	o
102-41	결사 및 단체교섭의 자유	o	31	o
102-42	이해관계자 파악 및 선정기준	x		o
102-43	이해관계자 참여방식	o	19, 25, 26, 31, 39, 40, 41	o
102-44	이해관계자 주요이슈	o	19	o
Reporting Practice				
102-45	조직의 연결재무제표에 포함된 모든 기업	o	1, 8	o
102-46	보고내용 및 보고 범위 적용 방법	o	1	o
102-47	중요 이슈 목록	o	20	o
102-48	이전 보고서 정보의 수정	NA	최초 보고서임	o
102-49	중요 이슈 및 범위 관점에서 발생한 변화	NA	최초 보고서임	o
102-50	보고 기간	o	1	o
102-51	최근 보고서 발간일자	NA	최초 보고서임	o
102-52	보고 주기	o	1	o
102-53	보고서 문의 연락처	o	1	o
102-54	GRI 스탠더드 적용 옵션	o	1	o
102-55	GRI 인덱스	o	59, 60, 61, 62, 63	o
102-56	외부 검증	o	57, 58	o
GRI 200 경제 주제				
경제 성과				
103-1	중요 이슈 및 범위에 대한 설명	o	20	o
103-2	중요 이슈 관련 경영 접근방법 설명	o	21	o
103-3	경영 접근방법에 대한 평가	o	17, 18, 25	o
201-1	경제가치 창출과 분배	o	12, 52, 53, 54, 55, 56	o
201-2	기후변화로 인한 조직의 재무적 영향 및 기회, 위험	x		o
201-3	조직이 운영하는 직원 퇴직연금제도	o	30	o
201-4	정부의 재정지원	x		o
시장 지위				
202-1	주요 사업지역의 현지 최저임금과 비교한 신입사원 임금	NA		o
202-2	상급관리자의 현지인 비율	x		o
간접 경제 효과				
203-1	공공이익을 위한 투자와 서비스 제공	o	34, 35, 45	o
203-2	중요한 간접 경제 효과	x		o
구매 절차				
204-1	현지 공급업체에 지급하는 지출 비율	NA		o

보고사항		공개 여부	보고 페이지	검증 여부
반부패				
205-1	부패 및 중대한 리스크로 평가된 사업장 수 및 비율	x		o
205-2	반부패 정책 및 절차에 대한 커뮤니케이션 및 교육	o	16	o
205-3	부패사건에 대한 조치	x		
경쟁저해행위				
206-1	부당 경쟁행위 및 독점행위에 대한 법적 조치건수 및 그 결과	o	51	o
GRI 300 환경 주제				
원료				
301-1	사용 원재료의 중량이나 부피	o	33	o
301-2	재활용 자원 이용 비율	x		o
301-3	판매된 제품 및 관련 포장재의 재생 비율	NA		o
에너지				
302-1	조직 내 에너지 소비	o	33	o
302-2	조직 외 에너지 소비	x		o
302-3	에너지 소비 원단위	x		o
302-4	에너지 소비 감축	o	33	o
302-5	판매된 제품 및 서비스의 에너지 요구량 감축	NA		o
용수				
303-1	공급원별 총 취수량	o	33	o
303-2	취수로부터 큰 영향을 받는 용수 공급원	NA		o
303-3	재사용 및 재활용된 용수 총량 및 비율	NA		o
생물다양성				
304-1	생물다양성과 관련된 소유, 임대, 관리 사업장	o	33	o
304-2	생물다양성과 관련된 사업활동, 제품, 서비스로 인한 중요한 영향	o	33	o
304-3	서식지 보호 또는 복구	o	33	o
304-4	사업장에 의해 영향을 받는 지역에 서식지를 둔 세계자연보호연맹(IUCN)의 멸종위기 종의 수 및 국가 보존 종의 수	o	33	o
배출				
305-1	직접 온실가스 배출	o	33, 50	o
305-2	간접 온실가스 배출	o	33, 50	o
305-3	기타 간접 온실가스 배출	x		o
305-4	온실가스 배출 원단위	o	33, 50	o
305-5	온실가스 감축	o	33	o
305-6	오존층 파괴 물질 배출	o	50	o
305-7	NOx, SOx 및 기타 주요 대기오염물질 배출	o	50	o
폐수 및 폐기물				
306-1	최종 배출지별 폐수 배출량 및 수질	x		o
306-2	형태 및 처리방법별 폐기물 배출량	o	33	o
306-3	중대한 유해물질 유출 건수 및 유출량	o	50	o
306-4	유해물질의 수입, 수출 및 이동량	o	50	o
306-5	폐수배출로 인해 영향을 받는 수역	o	50	o
환경법규 준수				
307-1	환경법규 위반으로 인한 벌금 및 제재 건수	o	51	o

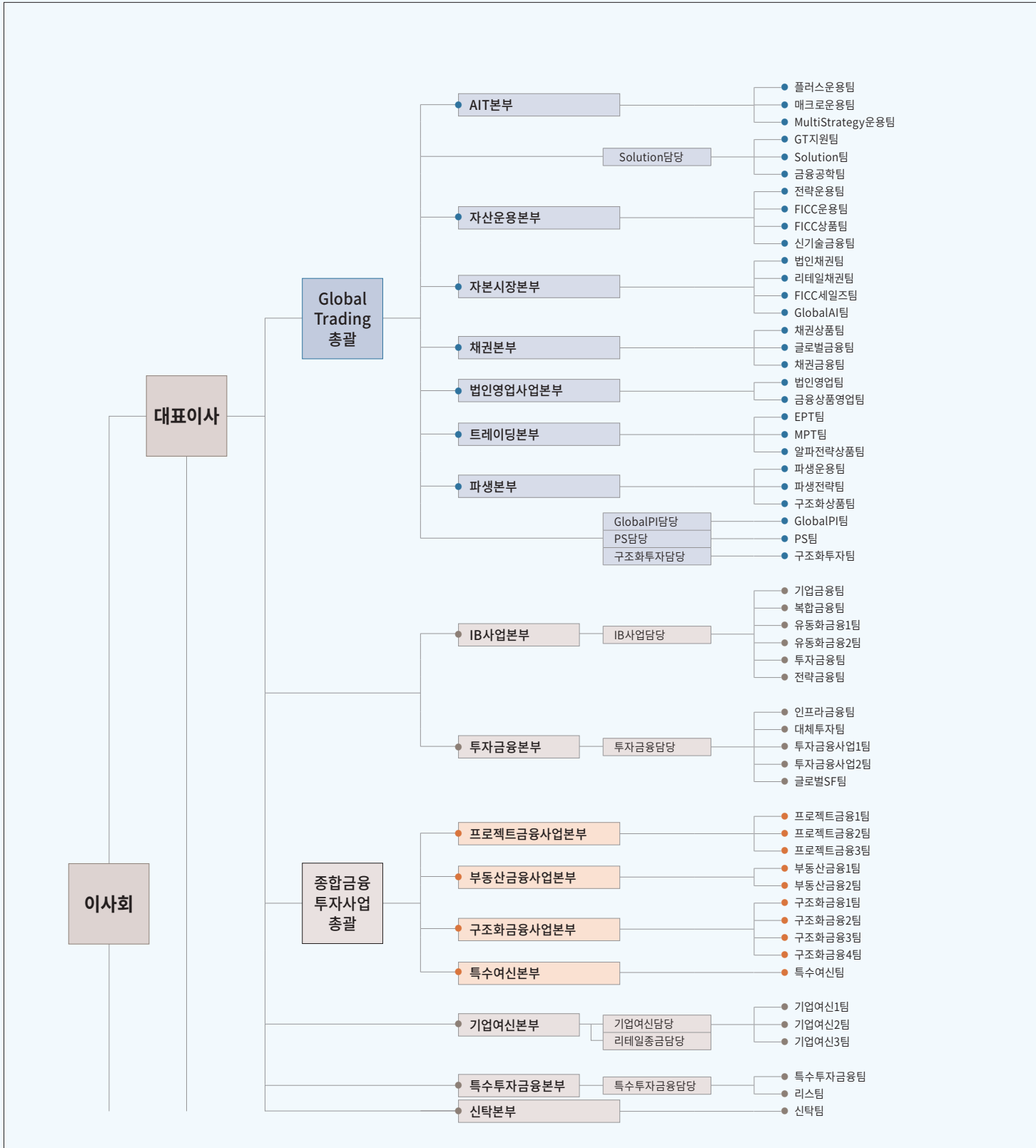
GRI index

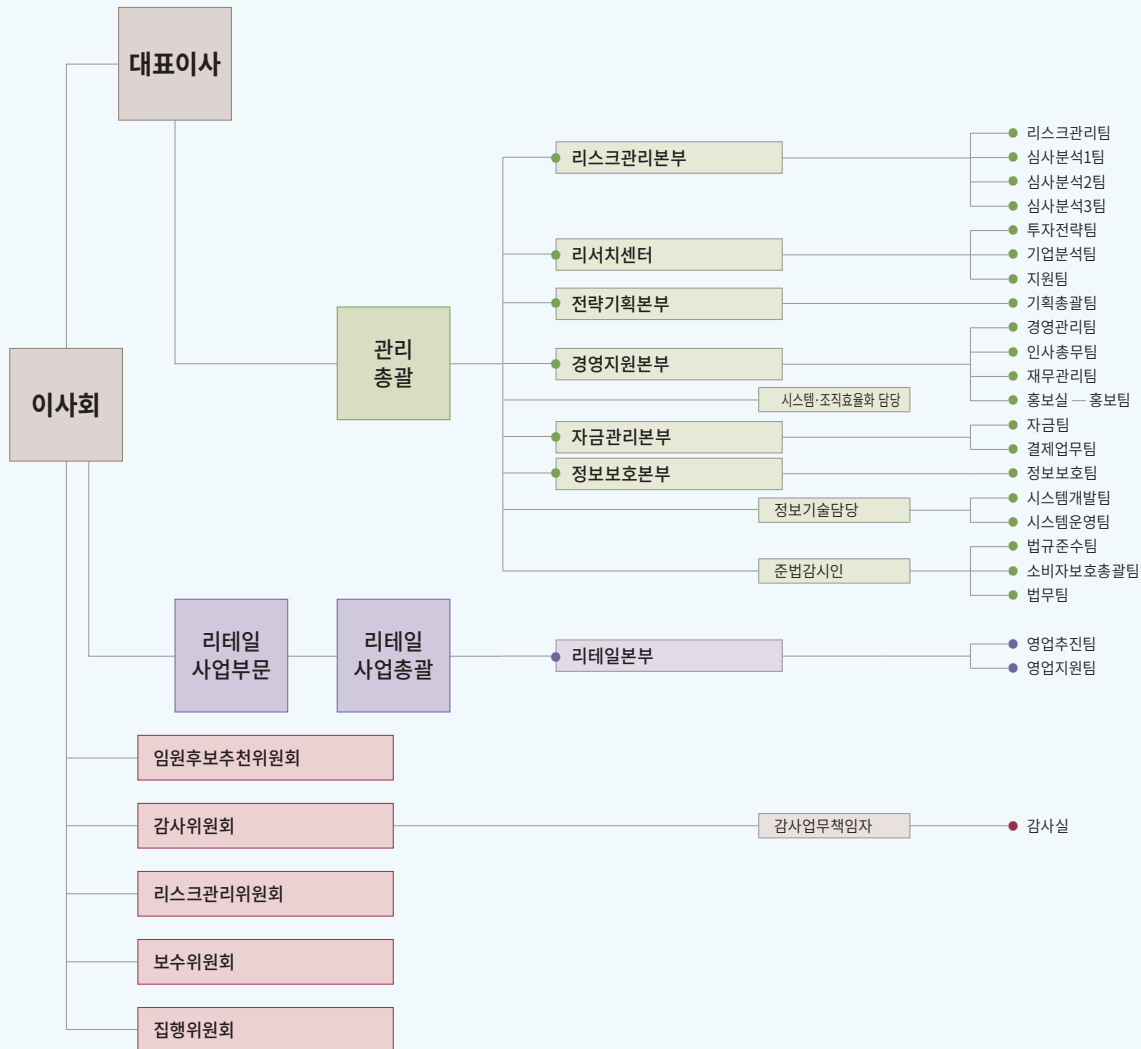
보고사항	공개 여부	보고 페이지	검증 여부
공급망 환경평가			
308-1	환경성과에 대한 평가를 실시한 신규 공급업체의 비율	x	o
308-2	환경적으로 부정적인 영향을 미치는 것으로 파악되는 공급업체 비율 및 대응 방법	x	o
GRI 400 사회 주제			
고용			
401-1	신규 채용 및 이직자 수 및 비율	o	28, 48 o
401-2	상근직에게만 제공되는 혜택	o	28, 29, 30, 49, 50 o
401-3	육아휴직	o	29 o
노사관계			
402-1	운영상의 변화에 따른 사전 고지기간	x	o
산업안전보건			
403-1	보건과 안전프로그램 평가 및 개선을 돕는 노사가 공동으로 참여하는 안전 및 보건위원회로 대표되는 인력의 비율	x	o
403-2	지역별 및 성별 부상, 질병, 결근률과 작업관련 사상자수	o	31, 50 o
403-3	보직상 높은 사고 및 질병발생 위험을 가진 직원 수	x	o
403-4	노동조합과 정식 협약 대상인 보건 및 안전사항	x	o
훈련 및 교육			
404-1	종업원 유형별, 성별 1인당 한해 평균 훈련 시간	o	28, 48 o
404-2	지속적인 고용가능성 및 경력관리를 지원하는 프로그램	o	28 o
404-3	장기적 성과 및 경력개발 리뷰를 받은 종업원의 비율	o	29 o
다양성과 기회균등			
405-1	거버넌스 조직 및 임직원 내 다양성	o	28, 48 o
405-2	성별 기본급 및 보상 관련 비율	o	29, 49 o
차별금지			
406-1	차별건수 및 관련 조치	o	50 o
결사 및 단체교섭의 자유			
407-1	결사의 자유 및 단체협상의 자유 침해 가능성이 높은 사업분야 또는 공급업체 및 예방조치	x	o
아동 노동			
408-1	아동노동 발생위험이 높은 사업분야 또는 공급업체 및 아동노동 근절을 위한 조치	o	50 o
강제 노동			
409-1	강제노동 발생위험이 높은 사업분야 또는 공급업체 및 강제노동 근절을 위한 조치	o	50 o
보안관행			
410-1	인권 관련 정책 및 절차에 대해 훈련받은 보안 인력의 비율	x	o
원주민 권리			
411-1	원주민 권리 침해 건수 및 관련 조치	o	50 o
인권 평가			
412-1	인권평가 및 영향 평가 대상 사업장	x	o
412-2	인권 정책 및 절차에 대한 임직원 교육	o	31 o
412-3	인권 정책 또는 인권 심사가 포함된 주요 투자 계약 비율	x	o
지역사회			
413-1	지역사회에 대한 참여, 영향평가 및 개발프로그램을 실시한 사업장의 비율	x	o
413-2	지역사회에 실제적 혹은 잠재적으로 부정적 영향을 줄 수 있는 사업장	x	o

보고사항		공개 여부	보고 페이지	검증 여부
공급망 사회평가				
414-1	사회성과에 대한 평가를 실시한 신규 공급업체 비율	x		o
414-2	사회적으로 부정적인 영향을 미치는 것으로 파악되는 공급업체 비율 및 대응 방법	x		o
공공 정책				
415-1	정치 기부	x		o
고객안전보건				
416-1	보건안전 영향 평가를 고려하는 특정 제품 및 서비스 카테고리 비율	NA		o
416-2	제품 및 서비스의 고객 건강과 안전 관련 법규 및 자발적 규칙 위반 사례의 횟수와 형태	NA		o
마케팅 및 라벨링				
417-1	제품 및 서비스의 정보 및 라벨링 관련 요구사항	o	40	o
417-2	제품 및 서비스의 정보 및 라벨링 관련 법규 및 자발적 규칙 위반 사례의 횟수와 형태	x		o
417-3	마케팅 커뮤니케이션과 관련 법규 및 자발적 규칙 위반 사례의 횟수와 형태	x		o
고객개인정보보호				
418-1	고객 개인정보보호 위반 및 고객 데이터 분실 관련 제기된 불만 건수	x		o
사회경제적 법규 준수				
419-1	사회 및 경제 측면의 관련 법규 및 자발적 규칙 위반으로 인한 벌금 및 제재 건수	o	51	o

조직도

(2017.12.31 기준)





- 본사: 1사업부문, 4총괄, 22본부, 1센터, 1책임, 11담당, 2실, 77팀
- 영업점: 1본부, 6센터, 1영업부, 5팀
 - 리테일본부(6센터, 1영업부, 5팀): 강남금융센터, 광화문금융센터, 대구금융센터, 도곡금융센터, 부산금융센터, 여의도금융센터, 영업부, 법인RM팀, 금융영업1,2,3,5팀
 - 리테일증권담당(5센터, 1영업부): 강남금융센터, 광화문금융센터, 대구금융센터, 부산금융센터, 여의도금융센터, 영업부

수상내역

수상 시기	수상 대회명	주관 (수상 기관)
2018.2.8	매일경제 증권대상 자본시장리더상	매일경제
2016.2.23	2016 대한민국 펀드어워즈-투자자보호부문 최우수증권사상	KG제로인
2017.3.3	고객납세의탑(1천억 원)	국세청
2016.7.28	대한민국 모바일트레이딩시스템 평가대상 최우수상	
2015.2.25	제12회 대한민국 IB대상 최우수_부동산금융 리더 수상	머니투데이
2015.4.7	이데일리 금융투자대상 종합대상,리테일사업부문 최우수상 수상	이데일리
2015.8.7	베스트모델 포트폴리오 시상식 1위	매경이코노미
2013.1.24	더벨 리그테이블 어워드, Best Straight Bond deal 수상	머니투데이 더벨
2013.2.13	제1회 캐피탈마켓대상	뉴스핌
2002년	우수주간회사상 수상	한국거래소
2001년	생산성향상 우수기업지정	한국생산성본부
2000년	고객만족대상	한국농림협회컨설팅

* 메리츠참사랑봉사단: 제2회대한민국행복나눔사회공헌대상_금융감독원장상(2014.3월, 이데일리주관)
제19회노인의날기념표창장(2015.10월, 마포구청)

참여하신 분들

김주욱, 김창식, 박준우, 이경탑, 이종현, 권기선, 박성민, 양호경, 이혁, 김인섭, 류남규, 송윤경, 이우진, 채화석, 김경원, 김도원, 김효성, 서광호, 신현준, 김유환

MERITZ 메리츠총금증권



본 보고서는 친환경용지에 공기름 잉크로 인쇄되었습니다.