

**MORE  
THAN JUST  
GROWING**

## About this report

메리츠증권이 2017년에 이어 두 번째 지속가능경영보고서를 발간합니다. 그간 메리츠증권의 경제, 환경, 사회적 노력과 성과를 <지속가능경영보고서>의 격년발행을 통해 이해관계자들에게 투명하게 공개하여 향후 나아갈 방향을 함께 공유하고자 합니다.

### 보고 원칙

본 보고서는 지속가능경영보고서의 국제 보고 기준인 GRI(Global Reporting Initiative) Standards의 'Core Option'에 부합하도록 작성되었습니다. 또한 중요성 평가(Materiality Test)를 통해 내외부 이해관계자에게 중요하다고 판단되는 이슈를 중점적으로 보고하고 있습니다.

### 보고 범위

본 보고서는 메리츠증권의 국내 전 사업장을 포괄하고 있으며, 경제적 성과에 한해 자회사인 메리츠캐피탈의 데이터를 포함하고 있습니다.

### 보고 기간

본 보고서는 2018년 1월 1일부터 2019년 12월 31일까지의 지속가능경영 성과를 담고 있으며, 시계열 추이를 보여주기 위해 지난 3개년(2017년 1월 - 2019년 12월)의 자료를 활용하였습니다. 시의성 있는 정보 제공을 위해 2020년 4월까지의 내용도 일부 포함하였습니다.

### 제3자 검증

이해관계자가 신뢰할 수 있는 객관적이고 공정한 보고서 발간을 위해 한국경영인증원을 통해 제3자 검증을 실시하였습니다. 외부검증인의 검증의견서는 80페이지에서 확인하실 수 있습니다.

### 2019 메리츠증권 지속가능경영보고서

보고서의 보다 자세한 정보는 메리츠증권 홈페이지(<https://home.imeritz.com/main/ir/>)에서 확인할 수 있으며, 본 보고서의 PDF파일을 다운받을 수 있습니다. (담당자: 02-6454-4708)



### MORE THAN JUST GROWING

메리츠증권은 늘 한결같은 신념과 자세로 끊임없이 혁신하고 변화하며 금융의 발전을 이끌고 새로운 금융을 창조하겠습니다.

## CONTENTS

### Introduction

CEO Message	04
2018-2019 Highlights	06
회사소개	08
사업영역	10
비전 및 전략	12

### Sustainability Management

거버넌스	16
이해관계자 참여	20
윤리경영	21
통합 리스크 관리	24
중요성 평가	26
Management Approach	28

### Material Issues

경제 성과	32
임직원	34
고객	40
환경	48
지역사회	54

### Appendix

지속가능경영 성과 데이터	62
GRI Index	66
재무제표	71
조직도	78
검증의견서	80
수상내역	82
참여하신 분들	82



# INTRO- DUCTION

메리츠증권은 메리츠금융지주의 자회사입니다.  
메리츠금융그룹 내 보험, 캐피탈, 자산운용 등 타계열사들과 함께 시너지효과를 발휘함으로써  
증권업계 최고 수준의 경쟁력을 보유하고 있습니다.

04  
CEO Message

06  
2018-2019 Highlights

08  
회사소개

10  
사업영역

12  
비전 및 전략

## CEO Message

존경하는 주주, 고객 그리고 이해관계자 여러분,

변함없는 믿음으로 메리츠증권을 성원해 주신 여러분께 깊은 감사의 말씀을 드립니다.

<2019 메리츠증권 지속가능경영보고서>를 통해 이해관계자 여러분과 함께할 당사의 비전과 회사의 경영 방침을 공유하게 되어 매우 기쁘게 생각합니다.

2019년 메리츠증권은 2017년, 2018년에 이어 3년 연속 최대 실적을 경신했습니다. 연결 기준 영업이익은 6,799억 원, 당기순이익은 5,546억 원을 달성했습니다. 전년 대비 영업이익과 당기순이익은 각각 28% 씩 증가했습니다. 또한 당기순이익은 8분기 연속 1천억 이상 달성했습니다.

기획재정부의 우수 국고채 전문딜러, 국민연금의 주식거래 위탁증권사 1등급으로 선정되어 회사의 위상을 높였을 뿐만 아니라 우리나라 국채시장의 성장과 안전한 자금운용에도 기여했습니다.

금융소비자 보호를 위한 적극적인 금융사고 예방 활동의 노력과 성과를 인정받아 한국거래소 2018 컴플라이언스 대상에서 내부통제 개선 부문 우수상을 수상하였습니다.

친애하는 주주, 고객 그리고 이해관계자 여러분!

2019년 메리츠증권은 경쟁 심화 등 어려운 환경에도 불구하고 부동산금융에 대한 리더십을 강화하는 한편 대체투자, 해외시장 등 투자 포트폴리오를 다변화하기 위해 최선의 노력을 다 하였습니다.

2020년에는 금융시장 변동성에 잘 대응하는 것은 물론, 재무건전성을 고려하여 양질의 자산들로 포트폴리오를 유지해 나갈 것입니다. 그리고 보유 자산을 합리적으로 관리하여 더 높은 수익률 달성을 통해 회사의 성장을 계속 유지할 것입니다.

아울러 주주, 고객 등 이해관계자 여러분의 가치 제고와 보호를 위해 촘촘한 리스크 관리로 건강한 투자를 이어가겠습니다. 이와 함께 혁신기업 발굴 및 성장 지원 기능을 강화하여 성장 단계별 모험자본 공급을 통해 경제에 활력을 불어넣는 혁신금융에도 일조하겠습니다.

마지막으로, 기업윤리를 준수하고 사회적 공유가치를 창출하기 위한 활동도 지속 추진하겠습니다. 금융의 사회적 책임 강화, 기후 변화 등 미래대비 선제적 대응 등을 통해 환경친화적, 지속가능한 금융기반 구축에도 기여하겠습니다.

앞으로도 지속적인 신뢰와 아낌없는 성원을 부탁드립니다. 주주, 고객 그리고 모든 이해관계자 여러분의 가정에 행복과 건강이 함께 하시기를 기원합니다.

감사합니다.

메리츠증권 주식회사  
대표이사 부회장 **최희문**



# 2018-2019 HIGHLIGHTS



## 차별화된 글로벌 기업금융 역량 강화

새로운 성장 동력을 지속적으로 발굴하기 위해 국내 및 해외 부동산 외에도 항공기금융·선박금융·인수금융 등 차별화된 기업금융 사업을 키우며 신성장 모델을 제시해왔습니다. 2018년에는 한국증권사 최초로 해외 메이저급 광산인 호주 케스트렐 광산 지분거래에 인수금융을 제공했습니다. 건설 중인 독일 잘란도 본사 빌딩에 투자해 준공 전 자금 회수까지 이뤄낸 성과도 있었습니다. 2019년에는 글로벌 사모펀드 콜버그크래비스로버츠(KKR)가 진행한 유럽 최대 미디어그룹 약셀스프링거 인수·합병 딜에서 국내 금융사로는 유일하게 인수금융을 주선했습니다.

## 2020 매경 증권대상 기업금융부분 금상 수상

메리츠증권은 2019년에도 강점인 기업금융(IB) 부문을 바탕으로 새로운 성장동력 발굴에 나서면서 수익창출을 이끌어냈습니다. 이에 대한 공로를 인정받아 지난 2월 '2020 매경 증권대상' 기업금융 부문에서 금상을 수상했습니다. 대체투자로 신규 수익원을 발굴하기 시작한 이후로 국내 부동산 금융뿐만 아니라 항공기, 선박, 인프라, 해외 인수합병(M&A) 등 여타 금융회사들과 차별화된 기업금융 사업을 성장시키며 증권사의 새로운 성장모델을 제시해 나가고 있습니다. 또한 대내외 불안정한 환경 속에서도 철저한 리스크 관리를 통해 안정적인 수익을 꾸준히 유지해 나가고 있습니다.

## 젊고 스마트하게... 종금업 종료, CI/사명 바꾸고 '제2의 도약'

지난 2010년 4월 메리츠종금과의 합병으로 10년간 영위해온 종합 금융업 라이선스가 2020년 4월 5일부로 종료되었습니다. 이에 따라 회사 이름은 2020년 4월 6일부로 종금을 뺀 메리츠증권으로 변경하였습니다. 이에 앞서 2020년 1월 1일부터는 젊고 스마트한 금융전문기업의 이미지와 제2의 도약이란 그룹 비전을 담은 새로운 CI를 사용하였습니다. '오렌지레드' 컬러를 새롭게 적용하여 메리츠의 열정과 에너지, 자신감, 사랑을 표현하는 한편, 고객에게 풍부한 혜택을 준다는 의미를 담은 '메리츠'라는 기존 사명의 의미에 집중하였습니다. 메리츠금융그룹이 금융이라는 본업에 충실하면서 고객에게 더 많은 혜택을 주고 사회와 공동체에 공헌하는 금융전문그룹으로 우뚝 서겠다는 포부를 담고 있습니다.

## 완전판매프로세스 구축 등 금융소비자 보호 강화

메리츠증권은 고객 중심의 판매 프로세스를 구축하고 이를 임직원들이 행할 수 있도록 교육을 강화하고 있습니다. 매년 4회 이상 직원 대상 금융상품 판매 프로세스 집합교육을 실시하고 교육이 끝난 후에는 외부 평가기관을 통해 자체 미스터리쇼핑을 실시하며 결과에 대한 피드백을 공유함으로써 투자자 보호를 위한 상담프로세스를 체득화하도록 하고 있습니다. 그 결과 한국금융투자자보호재단에서 실시하는 2019년도 펀드판매회사 평가에서 28개 평가대상 회사 중 3위(영업점 미스터리쇼핑 부문 1위)를 차지하고 아시아 경제와 금융정보업체 에프엔가이드가 주최한 제11회 아시아 펀드대상에서 베스트 판매사 부문에 선정되기도 하였습니다.

## 한국거래소 '2018 컴플라이언스 대상' 우수상 수상

메리츠증권은 한국거래소가 주최한 '2018 컴플라이언스 대상' 내부통제 개선 부문에서 우수상을 수상했습니다. 이 같은 성과는 자유로운 의사소통과 신속한 의사결정이 가능한 기업문화를 바탕으로 사내에서 회사와 관련된 주요 이슈와 현황을 수시로 공유한 데 따른 것입니다. 또한 법규 위반이 우려되는 행위에 대해선 문자 메시지(SMS)나 팝업 등을 통해 전 직원들에게 경보를 보내고, 금융사고를 방지하기 위해 사고예방협의회를 정기적으로 운영하는 등 적극적인 사전 예방체계를 구축했습니다.



## 신기술투자조합의 성공적인 투자 회수

2018년 5월 결성한 신기술투자조합 "메리츠-엔에스 글로벌바이오 투자조합 1호"가 넥스트큐어(NextCure Inc), 콘스텔레이션 제약회사(Constellation Pharmaceuticals Inc), 에이치엘비 등에 투자하여 수익률 165.4%로 1년 7개월만에 출자원금의 57%를 회수해 출자자에게 배분했습니다. 7년 만기의 장기투자를 목표로 만든 펀드지만 불과 1년 7개월만에 목표를 초과하는 성과를 냈습니다. 투자시점에 비상장사였던 미국 바이오 벤처회사 6곳 중 5곳이 현재 나스닥에 상장되었습니다. '책임 투자'와 '빠른 투자금 회수'라는 운용원칙을 바탕으로 철저한 분석과 회사의 자기자본을 10~30%까지 출자해 책임 있는 위탁운용사(GP)의 역할을 수행했습니다. 기관과 소수의 개인 전문투자자들만을 대상으로 모집을 했음에도 지난해 말 기준 1,000억원이 넘는 운용자산(AUM)을 보유하고 있습니다. 원칙을 지키는 내실있는 투자로 경쟁력 있는 상품을 출시하고, 이를 토대로 점진적으로 펀드규모를 확대해 나갈 계획입니다.

## 높은 배당성향으로 주주환원 정책 유지

기업의 이익은 주주와 사회에 환원되어야 한다는 경영철학을 바탕으로 지난 3년간(2017-2019 결산배당) 평균 배당성향 30% 이상의 친주주환원 정책을 유지하고 있습니다. 그리고 배당금 지급 금액은 이익 성장 규모에 맞춰 빠르게 증가하고 있습니다. 2018년과 2019년 결산배당에서 각각 1,393억 원, 1,357억 원 규모의 현금배당을 실시했습니다. 특히, 시가배당률은 2018년 4.6%, 2019년 5.0% 수준으로 현금배당을 진행한 코스피 상장사의 평균 시가배당률인 2018년 2.15%와 2019년 2.30%의 2배가 넘었습니다.

## 회사 소개

### 일반현황

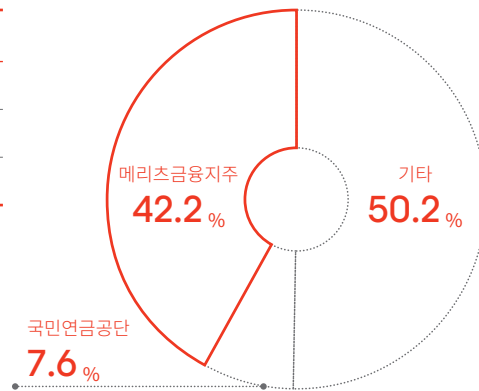
메리츠증권은 메리츠금융지주의 주력 자회사로서 급변하는 글로벌 시장 상황에도 최근 3년간 매년 영업이익과 당기순이익이 역대 최고치를 경신하는 등 안정적이고 지속적인 성장을 일궈 내고 있습니다. 그간 리스크 대응역량을 강화하고 새로운 사업기회를 발빠르게 포착해낸 데 따른 성과입니다. 메리츠증권은 2020년 4월 종합금융업 면허가 만료됨에 따라 사명을 '메리츠증권 증권'에서 '메리츠증권'으로 변경하였습니다. 메리츠증권은 변화와 혁신을 추구하는 젊고 스마트한 금융전문기업 이미지와 '제 2의 도약'을 위해 특정 분야에 특화된 증권사를 넘어 대한민국을 대표하는 리딩 증권사로 거듭날 것입니다.

회사명	메리츠증권(주)
본사주소	서울특별시 영등포구 국제금융로10, Three IFC
설립일/상장일	1973년 2월 24일/ 1992년 1월 15일
대표이사	최일렉산더희문
임직원 수	1,431명 (2019.12.31 기준)
자기자본	4조 193억 원
시가총액	2조 1,761억 원 (보통주 유통주식수, 2019.12월말 증가 기준)

### 신용등급 현황

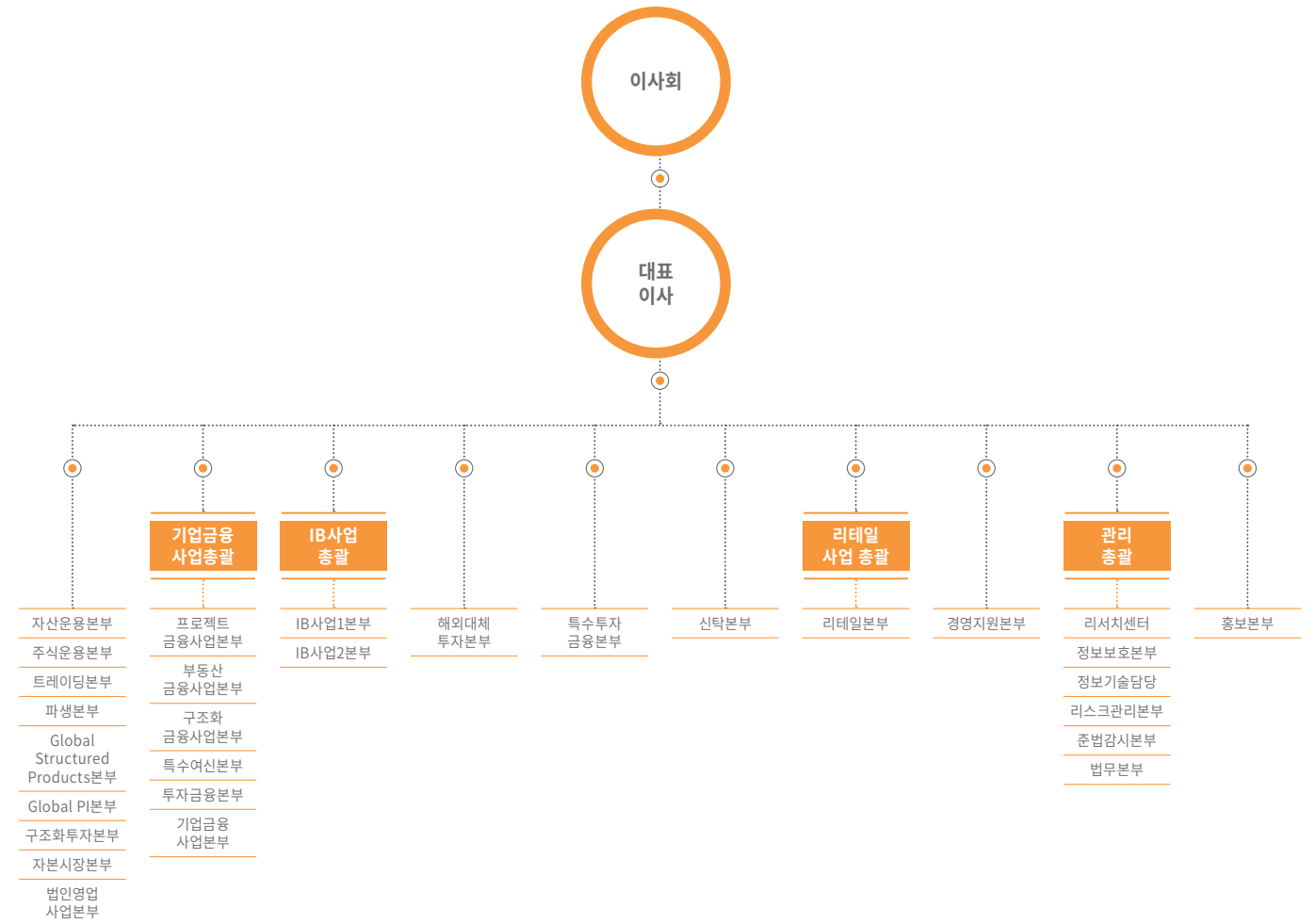
구분	기업신용	기업어음
한국신용평가(KIS)	AA-	A1
한국신용정보(NICE)	AA-	A1
한국기업평가(KR)	AA-	A1

### 주주현황

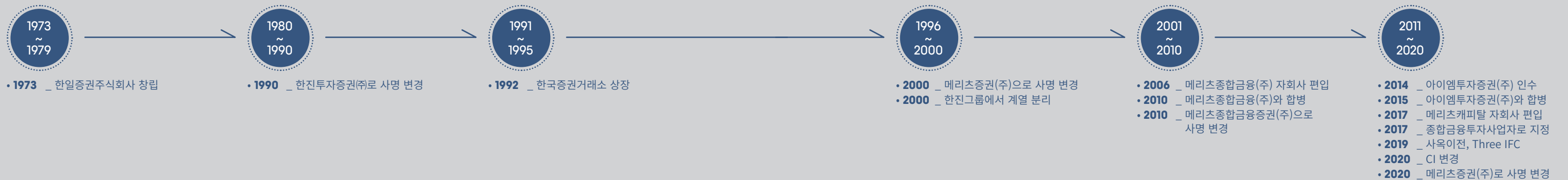


## 조직도

본사 : 4총괄, 27본부, 3센터, 1책임, 12담당, 3실, 102팀 / 영업팀 : 1본부, 7센터 (2020. 4. 13 기준)



## 주요 연혁



## 사업영역

메리츠증권은 「자본시장과 금융투자업에 관한 법률」에 따라 금융투자업을 영위하고 있습니다. 구체적으로 투자매매업, 투자중개업, 투자자문업, 투자일임업, 신탁업 및 이와 관련한 경영/부수업무를 수행하고 있습니다. 또한 지난 2010년 4월 5일 ‘메리츠종합금융’과의 합병으로 종합금융업에 대한 면허를 취득함으로써 면허가 만료된 2020년 4월 5일까지 1년 이내에 만기가 돌아오는 어음의 발행·할인·매매·중개·인수 및 보증, 설비 또는 운전자금의 투·융자, 외자도입, 해외투자, 기타 국제금융의 주선과 외자의 차입 및 전대, 지급보증과 관련한 업무도 해왔습니다.

또한 아이엠투자증권 합병(2015년), 메리츠캐피탈 인수(2017년) 등을 통해 사세를 확장시킨 결과, 지난 2017년 11월엔 자기자본 3조원 이상 대형증권사에만 자격이 주어지는 ‘종합금융 투자사업자’로 지정됐습니다. 이에 따라 현재 소수의 증권사에만 허용되는 기업신용공여 업무도 수행하고 있습니다.

### 주요 사업 영역별 2018-2019년 경영전략과 주요 성과

#### 기업금융 부문

메리츠증권은 그동안 국내외 자본시장에서 폭넓게 구축해온 네트워크를 바탕으로 기업금융 부문에서 차별화된 경쟁력을 확보하고 있습니다. 대기업이나 금융기관은 물론 규모가 작은 스타트업·중소기업, 사모집합투자기구 등을 아우르는 다양한 고객군을 대상으로 필요한 자금 조달부터 금융 관련 자문, 기업 지배구조 개선을 위한 컨설팅까지 각각의 기업 규모와 상황에 맞는 금융서비스를 제공하고 있습니다. 최근엔 미국이나 유럽 이외 해외시장으로 무대를 넓혀 보다 다양한 수익기반을 마련해나가고 있습니다. 이 외에도 기업에 대한 대출·어음할인 등 신용공여, 인수, 모집·사모·매출의 주선, 기업의 인수 및 합병의 중개·주선·대리·조언, 프로젝트금융 및 프로젝트금융의 자문·주선, 지급보증, 대출 및 대출채권의 중개·주선·대리, 자산 유통화·구조화 상품 개발업무 등을 수행하고 있습니다.

경영 전략	주요 성과
<ul style="list-style-type: none"> <li>미국과 유럽 이외 해외시장 채널 확대를 통한 수익성 강화</li> <li>인프라, 에너지, SOC 등 업무 영역 확대로 수익 창출 다변화하여 안정적 수익기반 구축</li> <li>차별화된 금융구조·상품 개발을 통한 종합금융 서비스 제공으로 고객 만족도 제고</li> </ul>	<ul style="list-style-type: none"> <li>동대문 동부청과시장 정비사업 대출확약</li> <li>오산 스마트타워 지식산업센터 PF대출</li> <li>독일 베를린 오피스빌딩 수익증권 투자</li> <li>에코매니지먼트코리아홀딩스 인수금융</li> <li>스페인 폐기물관리회사 Urbaser 인수금융</li> <li>나주혁신도시 지식산업센터 PF대출</li> </ul>

#### Retail 부문

메리츠증권은 2014년 증권업계에서는 처음으로 국내 주요 도시를 거점으로 하는 ‘초대형’ 금융 센터를 설립하여 주식을 비롯한 다양한 금융상품의 전문가들을 한자리에 모아줌으로써 고객에게 최적화된 자산관리 서비스를 제공하며, 대출 및 대출채권의 중개·주선업무를 수행하고 있습니다. 2018년에는 해외주식 및 파생상품 거래시스템을 구축함으로써 다양해진 고객들의 니즈에 부응해 나가고 있습니다.

경영 전략	주요 성과
<ul style="list-style-type: none"> <li>해외주식 및 파생상품 시스템 도입, 자산관리 영업 기반 확충 등 신규 수익원 발굴</li> <li>다양한 금융상품의 라인업을 통해 고객의 자산을 체계적으로 관리</li> <li>시장 변화에 대비한 선제적 대응과 리스크 관리를 통한 고객 수익률 제고</li> </ul>	<ul style="list-style-type: none"> <li>'18. 2. 26 해외주식(미국, 중국, 홍콩) 거래 서비스 오픈</li> <li>'19. 3. 4 해외파생시스템 오픈</li> <li>'19.7.1 강남 프리미엄 WM센터 오픈</li> </ul>

#### Trading 부문

장기간 축적된 투자 노하우를 바탕으로 금융공학이 접목된 선진 트레이딩 기법을 도입해 주식, 채권, 파생상품 등의 금융투자상품을 운용하고 있습니다. 철저한 리스크 관리를 통해 안정적이고 꾸준한 수익을 창출할 수 있도록 노력하고 있습니다. 또한 저금리 시대를 사는 고객의 니즈를 충족하기 위해 국내외 지수, 주식, 외환 등 다양한 기초자산을 바탕으로 구조화 상품을 개발해 개인과 기관투자자에 대한 영업을 지원하고 있습니다.

경영 전략	주요 성과
<ul style="list-style-type: none"> <li>방향성 트레이딩, 채권 스프레드 포지션 등 다양한 투자 전략으로 시장 대응력 강화 및 해외시장 커버리지 확대</li> <li>파생결합증권, 구조화상품 등 개발 통한 신규 수익원 발굴</li> <li>혁신기업 및 4차 산업혁명 분야 등에 대한 모험자본 공급 확대</li> </ul>	<ul style="list-style-type: none"> <li>'18, '19년 최우수 및 우수 국고채 전문 딜러 (Primary Dealer) 선정</li> <li>ELS 등 파생결합증권 발행잔액 4조원 달성</li> <li>신기술금융투자조합 운용자산(AUM) 1,000억원 돌파</li> </ul>

#### Wholesale 부문

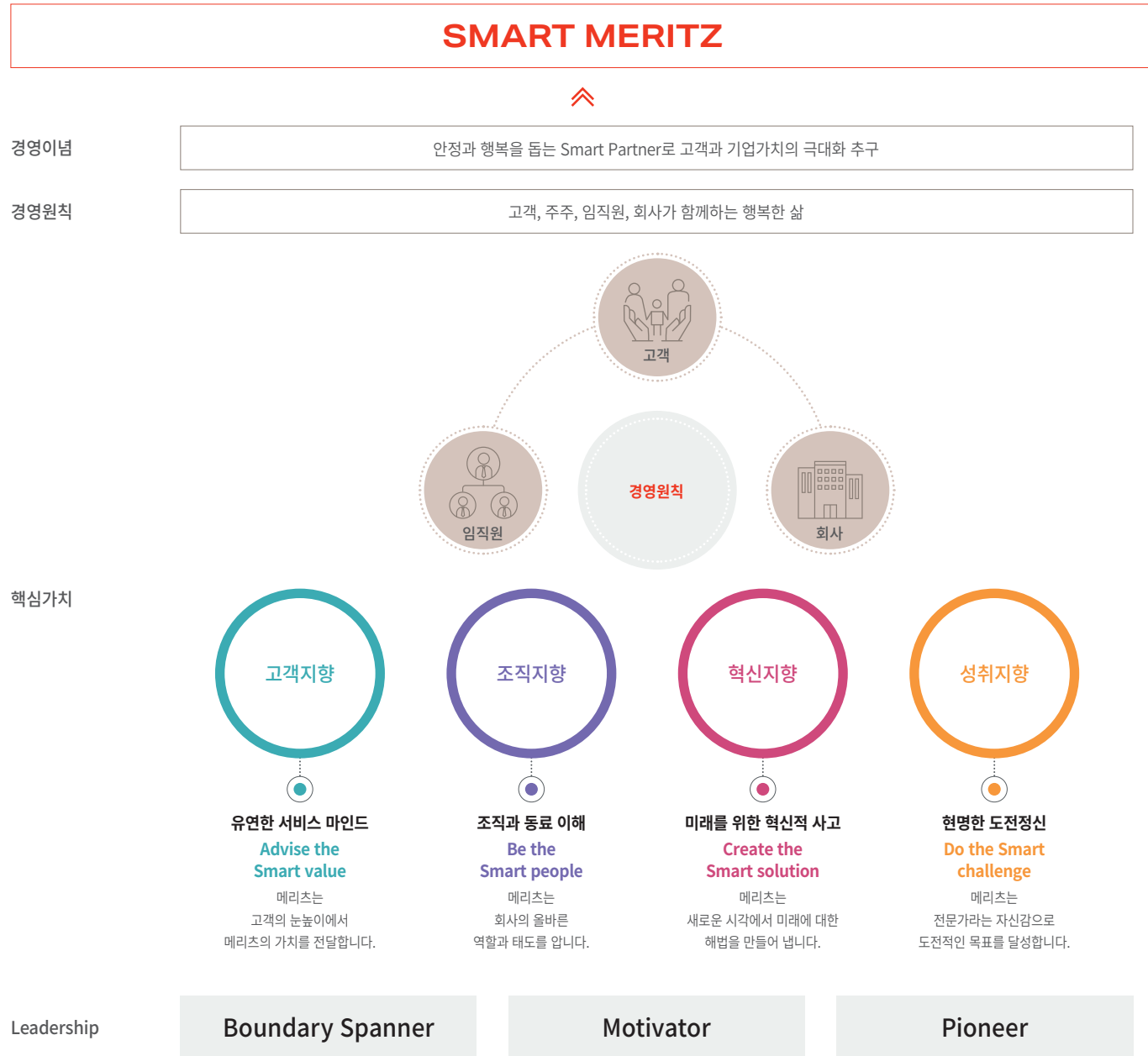
메리츠증권의 홀세일 부문은 대외적으로 인정받는 탄탄한 ‘리서치’가 기본 바탕입니다. 여기에 국내외 다양한 네트워크, 안정적인 매매체결 역량 등 차별화된 고객 서비스를 장착해 기관투자자 및 법인고객을 대상으로 주식, 채권, 집합투자증권, 파생상품, 그 밖의 대체투자상품 등을 중개하는 업무를 수행하고 있습니다. 또한 고객이 자신이 보유한 자산 규모와 종류에 맞게 최선의 투자결정을 내릴 수 있도록 도움을 주는 데 초점을 맞추고 있습니다.

경영 전략	주요 성과
<ul style="list-style-type: none"> <li>채권 및 구조화상품 중개역량 강화, 실물자산 관련 금융자문·주선 확대 통한 법인영업 수익원 다변화</li> <li>항공기, 해외부동산, 인프라 등 우량자산 선별하여 대체투자 상품 경쟁력 강화</li> <li>우량자산 선별, 기초자산 다양화 통해 오토론, 신용대출채권 등 다양한 기초자산의 구조화 상품 공급 등 수익원 다변화</li> </ul>	<ul style="list-style-type: none"> <li>'19년, '20년 상반기 국민연금이 선정한 위탁증권사 1등급 자격</li> <li>군장사항만 유통화증권 인수 및 세일즈, 기업형 임대주택 사업(뉴 스테이) 금융 자문</li> <li>'19년 순영업수익 1,000억원 돌파</li> </ul>

## 비전 및 전략

### 경영 이념

메리츠증권은 고객과 주주, 임직원, 회사가 모두 다 함께 행복한 삶을 영위하는 '행복한 경영'을 경영원칙으로 삼고 있습니다. 이러한 경영원칙은 '고객과 기업의 가치 극대화'라는 경영이념을 실현하는 데 이바지하고, 나아가 메리츠증권이 지속가능한 기업으로 성장해나가는 데 있어 든든한 버팀목 역할을 해주고 있습니다.



## 기업 문화

메리츠증권의 경영 철학은 '프로의 문화', '실질의 문화', '수평적 조직의 문화', '자유로운 소통의 문화'라는 4대 기업문화에 뿌리를 두고 있습니다. 메리츠증권은 이와 같은 기업문화가 모든 임직원 사이에서 공감대를 형성함으로써 일상적인 업무 수행에서는 물론, 난관에 부딪혔을 때 이를 해결하기 위한 기본지침이 될 수 있도록 노력하고 있습니다. 이처럼 메리츠의 기업문화는 CEO 이하 모든 임직원들의 사고와 행동을 보여주는 거울로서, 지속가능경영의 핵심요소로 자리잡고 있습니다.

### 프로의 문화

임직원 모두가 업계 최고의 전문가가 되기 위해 스스로 끊임없이 동기를 부여, 개인은 물론, 조직과 팀의 역량을 함께 끌어올릴 수 있도록 노력하는 문화

각각의 임직원이 프로가 되는 문화는 자연스럽게 업계 최상위권 수준의 수익률을 달성하는 결과로 이어집니다. 메리츠증권은 임직원 모두가 최고의 전문가가 되도록 자기계발을 적극적으로 지원하는 한편, 각 분야 최고 전문가를 확보하기 위해 꾸준히 노력합니다.

### 수평적 조직의 문화

'관리를 위한 관리란 없다'. 각자가 고유의 실질적인 업무를 수행하면서 조직에 도움이 된다고 판단된다면 직급에 상관없이 언제든지 자신의 의견을 개진할 수 있는 문화

수평적 조직문화는 누구든지 문제를 발견했을 때 이를 지적하고 필요시 지위의 높고 낮음에 상관없이 '끌장 토론'을 벌일 수 있는 문화를 형성했습니다. 언제 어디서든 문제를 지적하고 토론하는 문화는 메리츠증권의 강점인 리스크 관리 능력의 밑바탕이 되고 있습니다.

### 실질의 문화

제한된 자원과 인력으로 최대 성과를 내기 위해 불필요한 의전과 형식을 철저히 배제하는 문화

메리츠증권은 지난 2017년 전략목표 중 하나로 "실질을 우선한 일하기 좋은 회사 만들기"를 선정했습니다. 형식주의와 관료주의를 철저히 배격함으로써 임직원의 프로로서의 역량이 오롯이 고객과 기업의 지속적인 가치 창출로 이어질 수 있도록 하겠다는 의지를 표명한 것입니다. 이처럼 정해진 틀에 얽매이지 않는 실질의 문화는 메리츠가 업계 최고 수준의 리스크 관리를 해나갈 수 있는 바탕이 되고 있습니다.

### 자유로운 소통의 문화

부서와 직급간에 장벽 없이 자유롭게 소통함으로써 질 높은 의사결정과 혁신을 가능하게 하는 문화

어느 조직이든 규모가 커지면 서서히 관료주의가 자리잡으면서 조직의 활력이 떨어지기 마련입니다. 조직 구성원간에 자유로운 의사소통은 사라지고 상명하복식 조직문화가 자리잡게 됩니다. 과거 한 몸처럼 일사 불란하게 움직이던 모습은 더 이상 찾아볼 수 없게 됩니다.

하지만 메리츠증권은 자유로운 소통을 강조하는 CEO의 강력한 의지에 전 임직원이 '대기업병(病)'에 물드는 것을 상시 경계하고 있습니다. 조직의 규모에 상관없이 자유롭게 소통하는 문화는 갈수록 불확실해지는 국내의 시장 상황 속에서도 메리츠증권이 유연함과 신속함을 무기로 남들보다 한발 더 앞서나갈 수 있도록 해주는 원동력이 되고 있습니다.

# SUSTAIN- ABILITY MANAGE- MENT



메리츠증권은 경영의 투명성을 확보하여 신뢰받는 기업, 지속적으로 성장할 수 있는 기업이 되고자 노력합니다. 투명성은 상호견제와 비판을 가능케 하는 건전한 지배구조에서 나옵니다. 건전한 지배구조를 확립해 경쟁력을 높이고 이해관계자와의 소통, 윤리경영, 통합적인 리스크 관리 등을 통해 지속성장의 기틀을 마련하고자 합니다.

16	20	21	24	26	28
거버넌스	이해관계자 참여	윤리경영	통합 리스크 관리	중요성 평가	Management Approach

지배구조 체계와 정책

지배구조 체계

메리츠증권은 회사의 장기적인 발전을 도모하고 주주 및 금융소비자 등 이해관계자의 이익을 보호하기 위해 투명하고 건전한 지배구조를 갖추고자 지속적으로 노력하고 있습니다. 이를 위해 전문성과 경험을 겸비한 인물들로 이사회를 구성, 이사회가 합리적인 경영 판단을 지원하고 리스크 관리 및 내부통제 등 적절한 감시기능을 수행할 수 있도록 하고 있습니다.

지배구조 정책

• 이사회 구성 - 총 5명(상임이사 2명, 사외이사 3명)

독립성이 검증된 사외이사가 이사회 의 과반수(60%)를 구성하고 있어 경영진에 대한 견제가 가능한 구조입니다.

• 이사회 전문성 - 금융 분야 2명, 경영 분야 2명, 경제 분야 1명

다양한 경험과 전문성을 갖춘 인물들을 이사로 선임함으로써 각자가 보유한 이사회 심의·결의 과정에서 상호보완이 가능하도록 구성하고 있습니다.

• 이사의 임기 - 3년 이내, 사외이사의 경우 6년간 재임 가능

이사의 임기는 정관 제34조에 의거하여 3년을 초과하지 않는 범위 내에서 주주총회에서 정하고 있습니다. 단, 사외이사의 경우엔 6년(계열회사 재직기간 포함시 9년) 이상 재직할 수 없습니다.

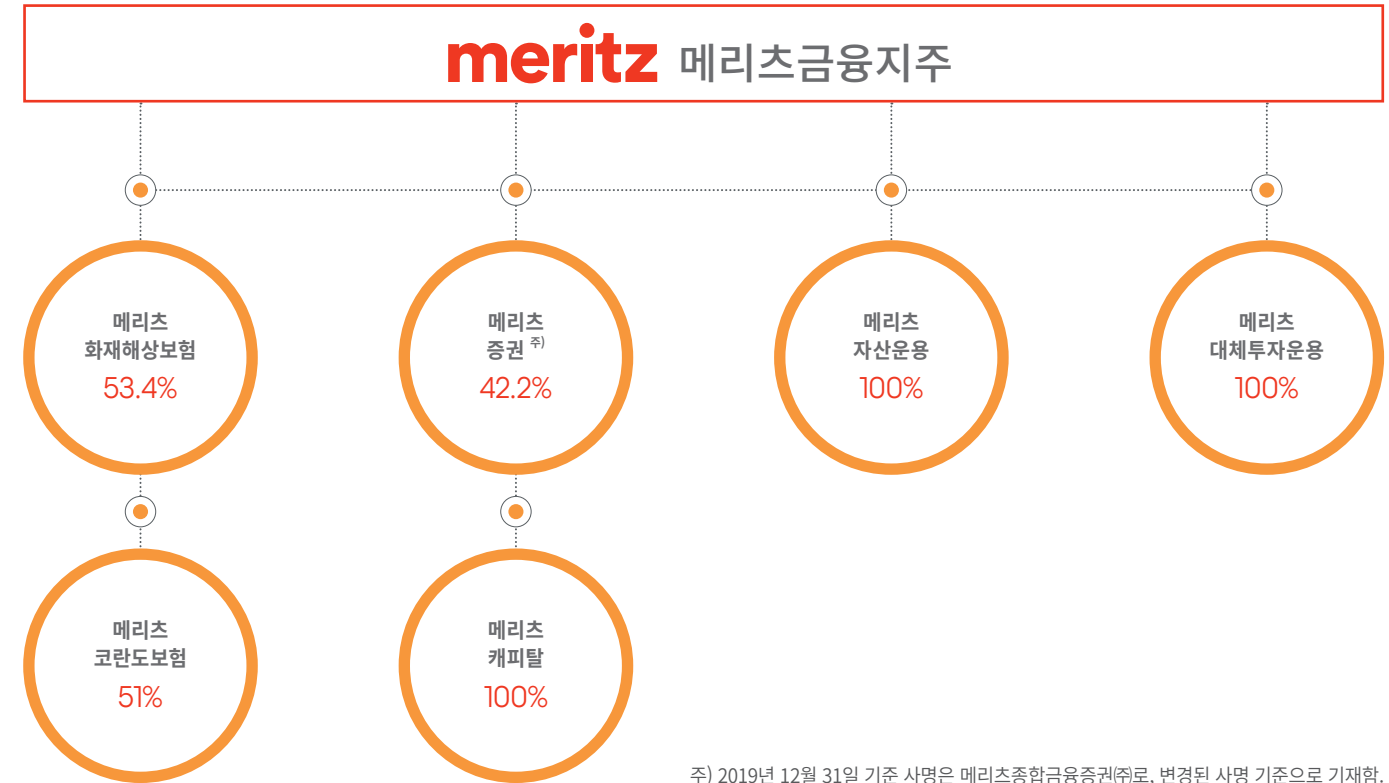
• 이사회내 위원회

이사회 내에 임원후보추천위원회, 감사위원회, 리스크관리위원회, 보수위원회, 집행위원회 등 5개 위원회를 두고 있습니다. 위원회는 위원회별 특성에 따라 그에 요구되는 전문성과 경험을 갖춘 이사들로 구성하고 있습니다.

특히 감사위원회는 전원 사외이사로 구성함으로써 회사 경영진에 대한 견제 기능을 제고했습니다. 집행위원회를 제외한 나머지 위원회도 사외이사를 과반수로 구성하여 모든 의사결정에 사외이사의 전문적인 지식이나 폭넓은 조언이 가능하도록 구성하고 있습니다.

그룹지배구조 현황

(2019년 12월 31일 기준)



주) 2019년 12월 31일 기준 사명은 메리츠종합금융증권(주)로, 변경된 사명 기준으로 기재함.

지배구조 현황

내부기관	주요역할	구성 (사외이사수/ 구성원수)	의장 (이름/상임·사외·비상임 여부)	관련규정
이사회	회사경영의 기본방침 및 업무집행에 관한 중요사항 결정 등	3명 / 5명	최희문 / 상임	정관 제31조~제45조, 지배구조내부규범 제5조~제21조, 이사회규정
임원후보추천위원회	임원후보자 추천 및 최고경영자 경영 승계 지원 등	2명 / 3명	정해신 / 사외	정관 제43조, 지배구조내부규범 제23조, 임원후보추천위원회규정
감사위원회	회사 내부통제시스템의 적정성과 회계 및 업무 감사 등	3명 / 3명	정해신 / 사외	정관 제43조, 제46조~제48조, 지배구조내부규범 제24조, 감사위원회규정
리스크관리위원회	리스크관련 정책 수립 및 평가 등	2명 / 3명	김현욱 / 사외	정관 제43조, 지배구조내부규범 제25조, 리스크관리위원회규정
보수위원회	보수체계를 리스크와 연계하여 관리 등	2명 / 3명	구정환 / 사외	정관 제43조, 지배구조내부규범 제26조, 보수위원회 규정
집행위원회	지점 및 지배인에 관한 사항 등 이사회에서 위임받은 사항	0명 / 2명	최희문 / 상임	정관 제43조, 지배구조내부규범 제27조, 집행위원회규정

## 이사회 구성 및 운영의 투명성

### 이사회 및 위원회의 독립성

메리츠증권 이사회는 회사의 주요 의사결정기구로서 경영진이 최선의 의사결정을 내릴 수 있도록 때로는 견제하고 때로는 보조하는 역할을 합니다. 이를 위해 메리츠증권 이사회는 독립성과 전문성이 검증된 사외이사의 비중을 60% 이상으로 유지하고 있습니다. 특히 사외이사가 경영진을 견제하고 중요한 의사결정을 지원할 수 있도록 독립성과 전문성이 검증된 인사를 사외이사로 선임하고 있습니다.

또한 이사회 산하 각 위원회에는 사외이사의 참여를 보장하고 이들을 적극적으로 참여시키고 있습니다.

임원후보추천위원회, 리스크관리위원회, 보수위원회는 사규 및 관련 법령에 의거하여 사외이사를 과반수로 구성하고 있습니다. 감사위원회는 경영진으로부터 독립된 사외이사 3명으로 구성하여 위원회의 자율성과 독립성을 확보하고 있습니다. 이러한 감사위원회의 구성은 경영진에 대한 통제기능을 강화하여 책임경영을 유도하고 감사의 객관성을 확보할 뿐만 아니라 감사결과에 대한 신뢰도를 증가시키기 위함입니다.

### 이사회 산하 위원회의 전문성

이사회 산하의 위원회는 각각의 목적과 목표를 달성하기 위해 위원회별 특성에 맞는 경험과 전문성을 갖춘 이사로 구성하고 있습니다.

감사위원회는 1명 이상의 회계 또는 재무전문가를 참여시키고 있고, 리스크관리위원회는 금융회사 또는 회사의 금융, 회계 또는 재무 분야에 종사한 경험이 있는 이사를 1명 이상 참여시켜 위원회의 목적에 맞는 활동을 할 수 있도록 구성하고 있습니다. 보수위원회는 보수체계를 리스크와 연계해 관리하기 위해 리스크관리위원회 소속 위원을 1명 이상 참여시키고 있습니다.

집행위원회는 지점의 설치·이전 및 폐지, 지배인의 선임 및 해임 등 경영상 빈번히 발생하고 신속한 의사결정이 필요한 사항을 결의하는 위원회입니다. 이 같은 특성을 감안해 효율성을 높이기 위해 상임이사 2명으로만 구성하고 있습니다. 대신 집행위원회에서 결의한 내용은 즉시 집행위원회 소속이 아닌 이사들에게 통보하여 결의 내용에 이의가 있을 시 이사회에서 다시 논의할 수 있도록 하는 장치를 마련해두고 있습니다.

이상의 이사회 위원들이 전문성을 바탕으로 각자의 역할을 제대로 수행하고 있는지 평가하기 위해 이사회에 대한 평가가 이뤄지고 있습니다. 사외이사에 대한 직무평가는 이사회에서 결의한 기준을 바탕으로 전문성, 공정성, 윤리성, 책임성, 충실성, 기여도 등에 대해 본인 및 타인 평가, 참석률 등을 종합해 3등급으로 평가하고 있습니다.

상임이사의 경우 보수위원회에서 승인한 기준에 따라 대표이사인 최희문 이사는 업계 상대평가, 중장기 성장 및 리스크관리 항목으로 구분해 5등급으로 평가하고 있으며, 배준수 이사는 수익성, 건전성, 성장성 항목으로 구분해 5등급으로 평가하고 있습니다.

### 사외이사 주요 이력 사항

성명	최초 선임일	임기 만료일	재임 기간	담당위원회	직위	경력
박영석	'15.3.20	19년 정기주주총회일	48 개월	- 감사위 ('15.3월~'19.3월) - 보수위 ('15.3월~'19.3월) - 임추위 ('15.3월~'19.3월)	- 보수위원장 ('15.3월~'19.3월) - 임원후보추천위원장 ('16.12월~'19.3월) - 선임사외이사 ('18.3월~'19.3월)	- 자본시장연구원 원장 - 서강대 경영대학 교수 - 동국대 경상대학 부교수 - 일본 릿고대 부교수 - 일본 국제대 조교수
구정한	'17.3.24	21년 정기주주총회일	33 개월	- 감사위 ('17.3월~현재) - 리관위 ('17.3월~현재) - 보수위 ('17.3월~현재) - 집행위 ('17.9월~'17.12월)	- 리스크관리위원장 ('17.5월~'19.3월) - 보수위원장 ('19.3월~'20.3월)	- 한국금융연구원 선임연구위원 - 현대카드 사외이사
정해신	'17.12.19	20년 정기주주총회일	25 개월	- 감사위 ('17.12월~'20.3월) - 리관위 ('18.3월~'19.3월) - 임추위 ('18.3월~'20.3월) - 보수위 ('19.3월~'20.3월)	- 감사위원장 ('18.3월~'20.3월) - 임원후보추천위원장 ('19.3월~'20.3월)	- 법무법인 태평양 고문 - 한국기업평가 비상근감사 - 한솔시큐어 비상근감사
김현욱	'19.3.15	21년 정기주주총회일	10 개월	- 감사위 ('19.3월~현재) - 임추위 ('19.3월~현재) - 보수위 ('20.3월~현재) - 리관위 ('19.3월~'20.3월)	- 리스크관리위원장 ('19.3월~'20.3월)	- KDI 국제정책대학원 교수 - KDI 경제전망실 실장
김석진	'20.3.13	22년 정기주주총회일	1 개월	- 감사위 ('20.3월~현재) - 임추위 ('20.3월~현재) - 리관위 ('20.3월~현재)	- 감사위원장 ('20.3월~현재)	- 법무법인 태평양 고문 - 한국투자금융지주 윤리경영지원실 전무 - 한국투자증권 상근감사위원

주) '현재'는 보고서 발간 시점 기준, 2020년 3월 정기주총 반영

### 사외이사 재임기간 및 참석률, 교육시간

사외이사명	재임기간	연임여부	이사회 등 참석률 <sup>주)</sup>	평가 여부	2019년 교육·연수 실시 내역	누적 교육 시간
박영석 (퇴임)	48개월	○ (2회)	97%	○ (적합)	1회	17시간
구정한	33개월	○ (1회)	100%	○ (적합)	2회	15시간
정해신	25개월	×	100%	○ (적합)	2회	8시간
김현욱	10개월	×	100%	○ (적합)	2회	4시간

주) 2019년 12월 31일 기준

## 이해관계자 참여

메리츠증권은 주주, 고객, 임직원, 환경, 지역사회를 주요 이해관계자로 정의하고, 각각의 이해관계자들이 가진 니즈를 파악하여 이들과 함께 주요 이슈를 해결해나가고 있습니다. 그밖에 우리 사회가 메리츠증권에 기대하는 여러가지 사항들을 다양한 채널을 통해 파악함으로써 경영 전반에 반영하고자 노력하고 있습니다.

### 이해관계자와의 소통

메리츠증권은 이해관계자들과의 원활한 소통을 위해 IR(Investor Relations)에도 심혈을 기울이고 있습니다. 분기별로 주주를 비롯한 이해관계자들에게 상세한 경영실적을 제공하고, 기관투자자와 애널리스트 등을 대상으로 정기적으로 간담회를 진행함으로써 일상적인 상호 교류의 기회를 늘려가고 있습니다. 또한 수시적으로 투자자 미팅을 갖고 컨퍼런스콜을 개최하는 것은 물론, 전화 응대, 온라인 홈페이지를 통한 IR자료 제공 등을 통해 회사의 이해관계자들이 원하는 정보를 신속하고 투명하게 제공하고 있습니다. 이 같은 노력을 인정받아 2018년엔 '제16회 머니투데이 IR대상'에서 증권 부문 최우수상을 수상했습니다.



머니투데이 IR 대상 수상

## 윤리경영

### 윤리경영 체계

메리츠증권은 윤리경영을 실천하기 위해 자체적인 윤리강령을 보유하고 있습니다. 메리츠증권의 윤리강령은 '금융인으로서 책임과 의무를 성실히 수행하고 투자자를 보호하여 자본시장의 건전한 발전 및 국가경제 발전에 기여함'을 그 목적으로 하고 있습니다.

### 메리츠 윤리강령

메리츠증권의 윤리강령은 임직원들의 올바른 윤리의식 함양을 위해 총 15조로 구성되어 있습니다. 법규준수(3조), 신의성실(4조), 시장질서 존중(5조), 위반행위의 보고(12조), 사적이익 추구 금지(14조) 같은 금융인으로서 지켜야 할 기본원칙은 물론, 고객우선(2조)과 주주가치 극대화(9조), 사회적 책임(10조)처럼 이해관계자들과 시민사회에 대한 책임에 대해서도 규정함으로써 메리츠증권 임직원들이 올바른 윤리의식을 가지기 위한 구체적인 지침을 제공하고 있습니다.

### 메리츠 윤리강령

#### 제1조(목적)

이 강령은 메리츠증권(이하 회사라 한다)의 윤리경영 실천 및 임직원의 올바른 윤리의식 함양을 통해 금융인으로서의 책임과 의무를 성실히 수행하고, 투자자를 보호하여 자본시장의 건전한 발전 및 국가경제 발전에 기여함을 목적으로 한다.

#### 제2조(고객우선)

회사와 임직원은 항상 고객의 입장에서 생각하고 고객에게 보다 나은 금융서비스를 제공하기 위해 노력하여야 한다.

#### 제3조(법규 준수)

회사와 임직원은 업무를 수행함에 있어 관련 법령 및 제 규정을 이해하고 준수하여야 한다.

#### 제4조(신의성실)

회사와 임직원은 정직과 신뢰를 가장 중요한 가치관으로 삼고 신의성실의 원칙에 입각하여 맡은 업무를 충실히 수행하여야 한다.

#### 제5조(시장질서 존중)

회사와 임직원은 공정하고 자유로운 시장경제 질서를 존중하고, 이를 유지하기 위하여 노력하여야 한다.

#### 제6조(정보보호)

회사와 임직원은 업무수행 과정에서 알게 된 회사의 업무정보와 고객정보를 안전하게 보호하고 관리하여야 한다.

#### 제7조(자기혁신)

회사와 임직원은 경영환경 변화에 유연하게 적응하기 위하여 창의적 사고를 바탕으로 끊임없이 자기혁신에 힘써야 한다.

#### 제8조(상호존중)

회사는 임직원 개개인의 자율과 창의를 존중하고 삶의 질 향상을 위하여 노력해야 하며, 임직원은 서로를 존중하고 원활한 의사소통과 적극적인 협조 자세를 견지하여야 한다.

#### 제9조(주주가치 극대화)

회사와 임직원은 합리적인 의사결정과 투명한 경영활동을 통하여 주주와 기타 이해관계자의 가치를 극대화하기 위하여 최선을 다하여야 한다.

#### 제10조(사회적 책임)

회사와 임직원 모두 시민사회의 일원임을 인식하고, 사회적 책임과 역할을 다하여야 한다.

#### 제11조(경영진의 책임)

회사의 경영진은 직원을 대상으로 윤리교육을 실시하는 등 올바른 윤리문화 정착을 위하여 노력하여야 한다.

#### 제12조(위반행위의 보고)

임직원은 업무와 관련하여 법규 또는 윤리강령의 위반 사실을 발견하거나 그 가능성을 인지한 경우, 내부통제기준을 관련 규정에서 정하는 절차에 따라 부사장 및 준법감시인에게 즉시 보고하여야 한다.

#### 제13조(품위 유지)

임직원은 회사의 품위나 사회적 신뢰를 훼손할 수 있는 일체의 행위를 하여서는 아니 된다.

#### 제14조(사적 이익 추구금지)

임직원은 회사의 재산을 부당하게 사용하거나 자신의 지위를 이용하여 사적 이익을 추구하여서는 아니 된다.

#### 제15조(고용계약 종료 후의 의무)

임직원은 회사를 퇴직하는 경우 업무 관련 자료의 반납 등 적절한 후속조치를 취하여야 하며, 퇴직 이후에도 회사와 고객의 이익을 해하는 행위를 하여서는 아니된다.

## 내부통제 시스템

메리츠증권은 매 분기마다 ‘컴플라이언스 데이’를 운영해 각 팀별로 법규준수 의무사항을 성실히 이행하고 있는지 점검하도록 하고 있습니다. 또한 금융사고 예방을 위한 준법교육, 자금세탁방지 교육, 민원업무 매뉴얼 등에 대해 자체적으로 교육을 실시하고 있습니다.

또한 내부통제 부서는 금융사고를 비롯한 내부통제 및 소비자 보호제도가 실제로 이행되는지 그 현황을 모니터링하고 있습니다. 필요 시엔 현장점검을 통해 임직원들이 내부통제의 중요성을 인식할 수 있도록 유도하고, 금융사고 예방, 투자광고물 관리, 민원창구 유지 관리, 예금자보호 제도 의무 이행사항 등 주요 사항에 대해서도 점검하고 있습니다.

## 자금세탁방지 시스템

메리츠증권은 자금세탁 및 공중협박자금조달 방지 관련 법률에 근거하여 범죄행위를 예방하고 투명한 금융거래를 확립하고자 고객확인제도(CDD: Customer Due Diligence)를 이행하고 있습니다. 또한 고객 및 거래 유형에 따른 자금세탁의 위험도를 평가하기 위해 ‘고위험’으로 분류된 경우에는 추가적인 정보를 확인하는 ‘강화된 고객 확인(EDD: Enhanced Due Diligence)’을 적용하고 있습니다. 또한 자금거래 업무시 자금세탁 위험평가 체계를 운영하여 자금세탁의 잠재 리스크를 사전에 예방하고, ‘의심거래 보고제도(STR: Suspicious Transaction Report)’를 통해 현장에서 의심되는 금융거래를 준법감시부서 등에 보고하도록 하고 있습니다.

2018년 메리츠증권은 자금세탁방지 내부통제 체계를 확립하고 시스템 고도화를 완료하였습니다. 특히 자금세탁방지제도와 관련한 임직원의 업무 이해도를 높이고 업무 역량을 강화하고자 수시점검과 교육을 병행하며 자금세탁방지제도가 제대로 이행될 수 있도록 질적 향상을 위해 노력해 왔습니다.

## 내부고발제도

메리츠증권은 투명하고 윤리적인 경영을 위해 내부고발제도가 활발히 운영될 수 있도록 노력하고 있습니다. 이를 위해 사내에 ‘부정부패 신고센터’를 설치하고 임직원, 고객, 협력업체 관계자 등 누구나 실명, 필요시 익명으로 범죄행위는 물론, 기밀 유출, 위법한 지시행위 등에 대해 신고할 수 있도록 하고 있습니다. 신고된 사항은 메리츠증권 준법감시인 주관 하에 공정하고 엄중하게 조사·처리되며, 내부고발자의 신원 및 신고한 내용 등은 철저히 비밀을 보장합니다.



### 신고대상

내부고발제도에 따른 신고대상은 다음과 같습니다.

- 횡령, 배임, 뇌물수수 등 범죄행위
- 업무와 관련하여 금품, 향응 등을 요구, 제공 또는 약속받는 행위
- 회사기밀 또는 고객정보 유출 행위
- 위법부당한 업무처리 또는 지시행위
- 회사재산을 사적으로 이용하는 행위
- 인사 청탁, 이종 취업 등 인사관련 부정행위
- 성희롱, 임직원 상호간 또는 임직원과 고객간의 금전 차용, 도박 등의 행위
- 관련 법규, 사규 등 위반행위
- 기타 위 각 호에 준하는 위법, 부당 행위

## 반부패 교육 실적

구분	2017	2018	2019
교육 참여 인원 (온라인 교육) (명)	1,437	1,439	1,452
교육 참여 인원 (집합 교육) (명)	126	696	729
교육 시간 (온라인 교육) (시간)	2,886	2,993	3,021
교육 시간 (집합 교육) (시간)	40	650	750

## 통합 리스크 관리

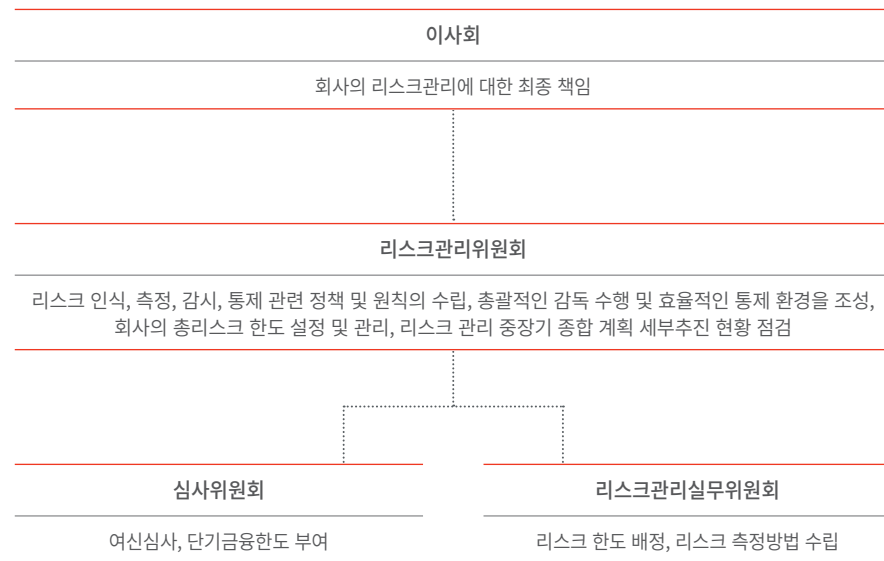
메리츠증권은 리스크 관리를 기업 경영의 핵심요소로 인식하고, 리스크와 수익이 균형을 이룰 수 있도록 리스크 관리 전략을 수립해 운영하고 있습니다.

### 통합 리스크 관리 체계

메리츠증권은 체계적인 리스크 관리를 위한 관련 위원회 및 조직을 운영하고 있습니다. 먼저 리스크관리본부에는 회계사를 비롯해 시공사 및 시행사, 신용평가사 출신 등 36명의 전문 인력이 근무하고 있습니다. 리스크관리본부가 각 사업부서에서 들어오는 투자 관련 계약을 심사해 매주 2회 개최되는 ‘심사위원회’에 상정하면 최고리스크관리책임자(CRO)가 각 계약에 맞는 분야별 전문가들과 함께 해당 계약에 미비한 점이 없는지 다시 한번 하나씩 따져본 뒤 최종 의사결정을 내립니다. 이상의 과정을 통해 리스크를 가능할 수 없는 불합리한 계약을 걸러내고, 회사가 위험을 충분히 감내할 수 있는 거래들을 선별해 넘으로써 안정성과 수익성이란 두 마리 토끼를 잡고자 노력합니다.

리스크 관리와 관련한 최고 의사결정기구인 이사회 산하 리스크관리위원회입니다. 리스크 관리위원회는 회사에서 발생 가능한 리스크를 인식, 측정, 감시, 통제하는 데 필요한 정책 및 원칙을 수립합니다. 리스크관리위원회는 산하의 ‘리스크관리실무위원회’와 ‘심사위원회’에 일부 권한을 위임하고 분기에 1회 이상 정기적으로 산하 위원회의 활동 현황을 보고 받고 있습니다.

#### 리스크 관리 조직도



## 통합 리스크 관리 주요 성과

2018년에는 리스크관리위원회가 총 5차례 개최되었습니다. 5회 모두 위원 전원이 참석했습니다. 2018년에 부의된 안건은 총 11건(결의 7건, 보고 4건)이었고, ‘위기상황대비대책 개정’ 등 7건의 결의안건은 모두 적법한 절차를 거쳐 가결 처리되었습니다.

2019년에는 리스크관리위원회가 총 6차례 개최되었습니다. 6차례 모두 위원 전원이 참석했습니다. 2019년에 부의된 안건은 총 7건(결의 4건, 보고 3건)이며 ‘리스크한도 조정 승인의 건’ 등 4건의 결의안건 모두 적법하게 가결 처리되었습니다.

## 리스크 유형별 대응현황

메리츠증권은 자산의 건전성을 확보하고 경영의 안정성을 도모하고자 다양한 재무적·비재무적 리스크를 종류별로 정의해 관리하고 있습니다.

#### 리스크 유형별 대응현황

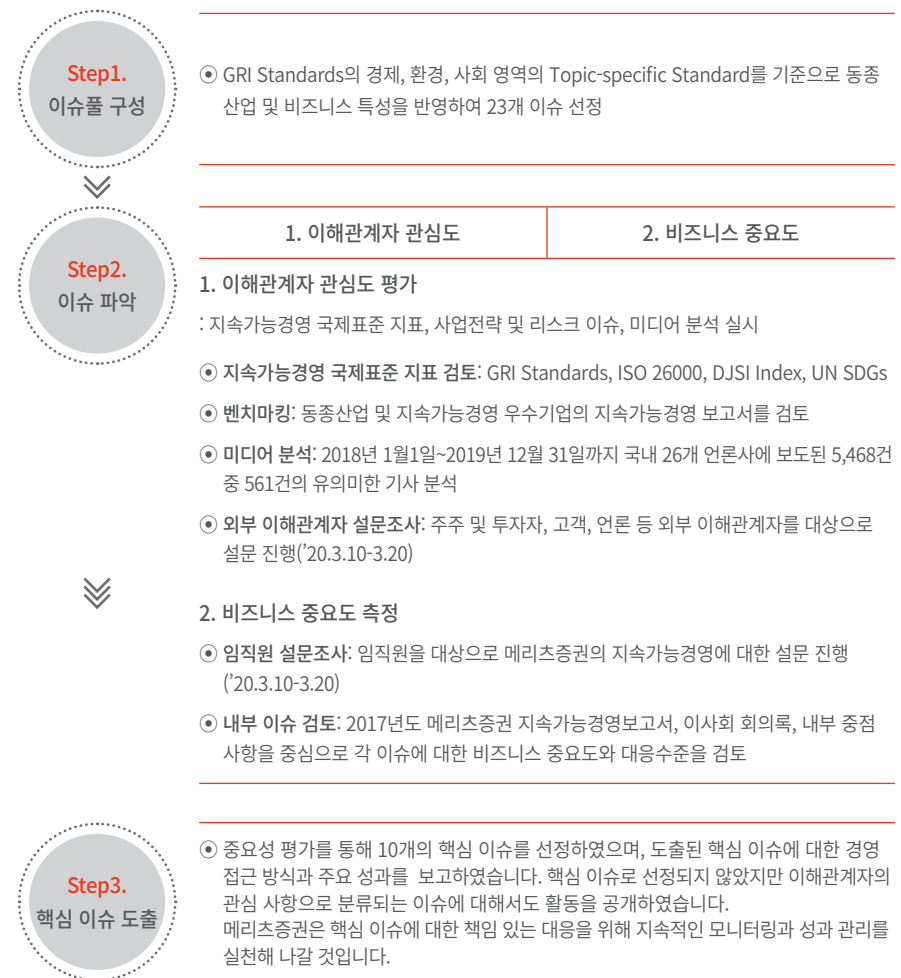
리스크 유형	대응방안
시장리스크	시장리스크를 내포하는 모든 거래를 대상으로 VaR(Value at Risk)와 스트레스 테스트를 실시하고 있습니다. 이를 통해 현금성자산의 보유 수준을 결정하고 비상자금조달 계획을 수립하고 있습니다.
신용리스크	분기 1회 기업별 신용상태를 모니터링하면서 선제적 리스크 관리에 주력하고 있습니다. 신용대출 규모 한도를 거래상대방별, 신용등급별, 국가별, 거래유형별 등으로 설정해 과도한 신용리스크에 노출되는 것을 방지하고 있습니다. 거래업체를 대상으로 주기적으로 사후관리를 실시하여 신용변화 여부 및 채무이행능력 상태를 점검하고 있습니다.
유동성리스크	유동성 갭(Gap) 분석을 주요 지표로 삼고 금리감응 갭 분석, 듀레이션 갭 분석, 금리 시나리오 분석, 유동성 시나리오 분석 등을 보조지표로 활용하고 있습니다. 자금 조달과 운용의 만기 불일치에 대비하기 위해 3개월 및 1개월 누적유동성비율 한도를 설정해 관리하고 있습니다.
운영리스크	분기마다 리스크 자가평가(Risk and Control Self Assessment, RCSA)를 통하여 내재되어 있는 운영리스크를 측정 및 관리하고, 개선과제를 도출하여 보완하고 있습니다. 또한 핵심 리스크 지표(Key Risk Indicator) 관리와 리스크 관리 문화의 사내확산을 통해 경영의 안전성을 제고하고 있습니다.
규제·법률리스크	진행 혹은 완료된 제반 규정 및 법률의 제·개정 내역을 검토하여 선제적으로 업무에 반영하고 있습니다. 유관 부서간 협력을 통해 특정 활동이 회사에 미치는 영향을 분석하여 리스크 관리 대책을 마련하고 있습니다.
판매·평판리스크	부정적인 여론과 동향에 대한 사항을 실시간으로 모니터링하고 유관부서간의 협력을 통해 즉각적인 대응책을 마련하여 대응하고 있습니다.

# 중요성 평가

메리츠증권은 내외부 이해관계자들이 관심을 갖고 있는 주제들과 회사의 지속가능한 발전에 영향을 미치는 중요한 이슈들을 선정하는 중요성 평가를 실시하였습니다. 중요성 평가를 통해 선정된 핵심 이슈들을 본 보고서에 균형 있게 보고함으로써 이해관계자와 소통하고자 합니다.

## 중요성 평가 프로세스

2019년 중요성 평가에서는 이해관계자 관심도 파악을 위해 사회적 책임에 관한 표준인 ISO 26000과 지속가능경영 국제표준 지표인 GRI Standards, DJSI Index, UN SDGs를 기반으로 동종산업 경쟁사 벤치마킹, 미디어 분석, 외부 이해관계자 설문을 진행하였습니다. 비즈니스 중요도 평가를 위해서 2018-2019년 메리츠증권 이사회 안건 및 내부 중점사항을 분석한 후, 임직원들을 대상으로 설문조사를 진행하여 임직원들이 생각하는 회사의 지속가능경영 중요 이슈와 각 이슈의 관리 수준을 측정하였습니다. 이 과정을 통해 23가지 이슈들을 구성하고, 이해관계자 관심도와 비즈니스 중요도를 고려한 중요성 평가(Materiality Test)를 실시하여 메리츠증권의 핵심 이슈를 도출하였습니다.



## 중요성 평가 결과



## 핵심 이슈 보고

No.	핵심이슈 (Material Topic)	글로벌 보고 프레임워크		보고 페이지
		GRI Standards	UN SDGs	
1	안정적인 성과 달성과 비즈니스 모델 다각화	경제성과	Goal 9	33
2	공정한 인사제도	고용	Goal 10	35
3	금융산업 특성을 고려한 사회공헌	사회공헌	Goal 1, 10, 11	55, 56, 57, 59
4	고객만족도 제고	마케팅 및 라벨링	Goal 12	44, 45, 46, 47
5	기회균등 및 다양성 확대	다양성과 기회균등	Goal 5	35
6	사회적경제	고용	Goal 8, 10	58
7	컴플라이언스	반부패 관행	Goal 16	22
8	임직원 복리후생(일과 삶의 균형)	고용	Goal 8	36, 37
9	디지털 트랜스포메이션	제품 포트폴리오	Goal 9	41, 42
10	윤리성 및 청렴성	반부패	Goal 16	21, 23

# Management Approach

메리츠증권은 중요성 평가를 통해 도출된 10개의 핵심 이슈들의 경영접근 방식과 주요 성과를 이해 관계자들의 이해를 돕기 위해 보고서에 균형있게 보고하였습니다.

핵심이슈 (Material Topic)	정의	왜 중요한가?	어떻게 대응하고 있는가?	2018-2019년 성과
안정적인 성과 달성과 비즈니스 모델 다각화	안정적인 경제적 가치 창출과 신시장 개척	최근 국내 금융시장은 국내 경제·사회적 요인은 물론, 해외 상황에도 크게 영향을 받고 있습니다. 이처럼 대내외적으로 불확실성이 커지면서 금융회사가 장기간 안정적인 수익을 내기가 갈수록 어려워지고 있는 실정입니다. 실제로 최근 전세계 경기의 급격한 하락이 실물경제에 영향을 줌으로써 국내 금융산업의 긴장감도 고조되고 있습니다. 이러한 대내외적 불확실성을 줄이고 안정적인 성과를 내기 위한 전략적 고민과 구체적인 해법 마련이 필요한 시점입니다.	- 국내의 부동산, 선박, 항공기, 해외 M&A 인수금융 등 다양한 분야에서 대체투자를 통한 사업 다각화 추진	- 2019년 연결재무제표 기준 영업수익과 영업이익은 전년 대비 각각 36.3%, 27.7%씩 증가 - 2019년 당기순이익 전년 대비 27.8% 증가한 5,546억원으로 사상 최대 실적 기록
공정한 인사제도	업무 수행에 대한 공정한 성과 보상 체계	공정한 인사는 조직의 핵심 경쟁력입니다. 특히 금융업은 제조업이나 여타 서비스업과 비교해 어떤 인재를 보유하느냐가 조직의 성과에 결정적인 영향을 미칩니다. 금융회사 입장에서 공정한 인사와 성과보상을 통해 임직원이 자신이 가진 능력과 잠재력을 최대한 발휘할 수 있는 환경을 조성하는 것이 무엇보다 중요합니다.	- 직위별 급여테이블 기준 보수 지급으로 성별로 인한 임금 차별 방지 - 성과 평가 이의제기 시스템 운영	- 2018-2019년 성과 및 경력개발 리뷰를 받은 임직원 수 100%
금융산업 특성을 고려한 사회공헌	사업전략과 연계된 전략적 사회공헌활동 수행 / 현지 지역사회 경제 활성화를 위한 노력	기업 또한 지역사회에 기반을 두고 있는 만큼, 기업이 창출하는 성과는 일정 부분 지역사회의 도움을 받고 있습니다. 갈수록 기업의 사회적 역할에 대한 관심이 높아지는 상황에서 금융회사의 특성을 살려 지역사회에 기여할 수 있는 다양한 사회공헌 활동에 나서는 것은 어느덧 시대적 소명이 되고 있습니다.	- 일반인 투자자 대상 ‘메리츠 증권대학’ 운영 - 메리츠 참사랑 봉사단 179회 동안 봉사활동 수익금과 기부금 총 4억 6천 9백만원 기부	- 임직원 사회공헌 참여 2018년 333명, 1,332시간, 2019년 381명, 1,524시간
고객만족도 제고	고객관계 및 만족도 관리 / 상품 개발과정에서 고객 참여 강화	국내 금융시장의 경쟁이 치열해지고 금융상품 및 서비스에 대한 고객들의 요구는 보다 다양해지고 있습니다. 이에 따라 고객의 ‘니즈’와 시장 트렌드를 발빠르게 포착해 상품과 서비스 개발에 반영해야 할 필요성은 더욱 커지고 있습니다.	- 매년 영업점 직원 대상 금융상품 판매프로세스 교육 실시	- 한국금융투자자보호재단 실시 펀드판매회사 평가 종합 순위 3위, 영업점 미스터리 쇼핑 부문 1위 - 제11회 아시아 펀드대상 베스트 판매사 부문 수상
기회균등 및 다양성 확대	성별, 연령, 소수자, 인종 등에 따른 임직원 차별 금지 및 다양성 확대	2018년 은행연합회를 중심으로 ‘은행권 채용절차 모범규준’이 제정됐습니다. 2020년엔 6대 금융협회와 고용노동부가 성별에 따른 고용차별을 없애고 보다 공정한 채용과정을 보장하기 위해 채용절차 모범규준을 강화했습니다. 이처럼 범사회적 이슈로 부상한 조직 내 기회균등과 다양성 확대 노력에 동참하는 것은 궁극적으로 시대의 흐름에 어울리는 능력있는 인재를 유치하는 데도 도움을 줄 것입니다.	- 공개경쟁 방식의 능력 중심의 공평하고 투명한 채용 프로세스 확립	- 여성 임직원 비율 2018년 26.6%, 2019년 27.7% - 신규 채용 인원 중 과장급 이상 여성 관리자 비율 16.8%

핵심이슈 (Material Topic)	정의	왜 중요한가?	어떻게 대응하고 있는가?	2018-2019년 성과
사회적경제	일자리 창출과 안정화를 통한 양극화 해소 및 공동의 이익 증진, 사회적경제적 가치 실현	전 세계적으로 금융이 재무적인 이익 외에 사회·환경적 가치 창출에도 기여해야 한다는 ‘지속가능금융’에 대한 논의가 활발합니다. 또한 우리 정부는 ‘포용적 금융’이란 이름으로 금융소외계층의 금융접근성을 높여 주려 노력하고 있습니다. 이에 금융기업들도 벤처·창업·중소기업 투자와 지원을 확대하고 금융 소외계층에 대한 접근성을 높이는 등 사회적경제 실현을 위한 노력이 필요한 시점입니다.	- 벤처·창업·중소기업에 대한 투자 강화를 위한 전담 조직 ‘신기술금융팀’ 운영	- 신기술 개발 보유 벤처·창업·중소기업 투자 2018년 49건, 1,144억 원 2019년 59건, 1,215억 원 - 소재, 부품, 장비(일명 “소부장”) 공모펀드 출시
컴플라이언스	사업 관련 국내외 규제 준수 및 지속가능경영 실천을 위한 국제 선언 및 가이드라인 준수	기업의 윤리·준법 경영은 글로벌 경쟁시대에 기업의 생존과 성장을 위한 필수 요소입니다. 더구나 고객과의 신뢰를 기반으로 고객의 자산을 직접 관리하고 운영하는 금융투자회사의 경우 윤리적인 업무 수행과 부정행위 방지를 위한 법규 준수, 자체 준법감시체계의 확립이 그 무엇보다도 중요합니다. 또한 이에 대한 이해와 실천은 금융업 종사자로서 마땅한 의무입니다.	- 매 분기마다 컴플라이언스 데이 정기 운영 - 상품개발 시 법규준수 체크리스트를 통한 업무 단계별 점검 - 사내 부정부패 신고센터 설치	- 내부자 신고제도 접수 건수 2018년 1건, 2019년 2건
임직원 복리후생 (일과 삶의 균형)	임직원이 안정적이고 여유로운 삶을 영위할 수 있도록 마련된 복리후생 제도	금융산업은 업무강도가 높고 야근이 많아 일과 삶의 균형이 필요하다는 지적을 받는 대표적인 업종입니다. 일과 삶의 균형이 사회적 화두로 떠오르고 있는 요즘, 임직원들의 복리후생을 위한 다양한 정책과 제도를 마련하는 것은 임직원들의 능력과 업무만족도를 높여 회사의 성과에도 긍정적인 영향을 미치게 될 것입니다.	- 시차 출퇴근제, 선택적 근로 시간제, 탄력적 근로시간제 운영 - 전사 PC-OFF제 실시 - 사내 어린이집 운영 - 여직원 휴게실 운영 - 퇴직연금제도 운영 - 임직원 및 그 배우자, 직계존비속의 의료비 지원 - 주거생활 지원, 학자금 지원	- 메리츠 어린이집, 보건복지부 어린이집 평가제 모든 영역 ‘우수’ 등급 획득 - 임직원 퇴직연금 가입인원 2019년 기준 1,170명, 운용금액 546억 원
디지털 트랜스포메이션	디지털 기술 (블록체인, 빅데이터, AI 등)에 기반한 맞춤형 상품·서비스 개발	4차 산업혁명 시대에는 블록체인, 빅데이터, AI 등의 디지털 기술을 얼마나 잘 활용하느냐가 금융회사의 경쟁력을 좌우할 것입니다. 4차 산업혁명 시대에 걸맞은 경쟁력을 확보하기 위해 전사적 차원에서 최신 디지털 기술을 채택하고 이를 활용해 나가는 노력을 기울여야 할 것입니다.	- 보이는 ARS 도입, 해외주식 온라인 서비스, 해외선물옵션 /모의투자 온라인 거래 서비스, 신분증 진위확인 서비스 제공	- 장애인, 고령자 등 정보 취약 계층의 금융 접근성 확대 - 고객정보 보호시스템 고도화로 금융사고 예방 - 최신 디지털 기술을 활용한 서비스로 고객편의 도모
윤리성 및 청렴성	부패 및 뇌물수수 방지 등 기업 활동에 있어 투명하고 공정한 업무수행	전 세계적으로 기업의 사회적 책임과 함께 윤리경영의 중요성이 강조되고 있습니다. 이에 기업들은 지속가능한 성장을 위해 부패 및 뇌물수수 방지 기능을 강화하고 있습니다. 특히 고객의 자산을 위탁 운영하는 금융투자회사로서 투명한 윤리경영을 실천하는 것은 마땅히 책임과 의무를 다하는 것입니다.	- 메리츠 윤리강령 제정 - 메리츠 영업행위 윤리준칙 운영 - 고객확인제도(CDD)이행 및 강화된 고객 확인(EDD) 적용으로 자금세탁 위험도 평가 - 자금세탁 잠재리스크 파악을 위한 ‘의심거래 보고제도(STR)’ 운영	- 2018년 반부패 교육 참여 1,439명, 총 3,643시간 - 2019년 반부패 교육 참여 1,452명, 총 3,771시간 - 주 온라인/집합교육 참여 인원, 시간 합산

# MATERIAL ISSUES

메리츠증권은 경영 투명성을 확보하여 신뢰받는 기업이 되기 위해 노력합니다.  
건전한 기업 지배구조를 확립하여 경쟁력을 제고함과 동시에 원칙과 정책을 기반으로  
다양한 이해관계자의 가치를 구현하고 있습니다.

32

경제 성과

34

임직원

40

고객

48

환경

54

지역사회

# 경제 성과

메리츠증권은 지난해 영업이익, 당기순이익, 자기자본 등에서 모두 두 자릿수 성장률을 기록하며, 비약적인 성장을 이어갔습니다. 지난 3개년 평균 배당성향은 금융투자업계 최고 수준인 30% 이상으로 주주에게 경제적 성과를 나누고 있습니다.



2018-2019년 주요 성과

4조 193억 원

2019년 자기자본 기록

5,546억 원

당기순이익 기록  
→ 사상 최대 실적

27.7%

영업이익 증가율

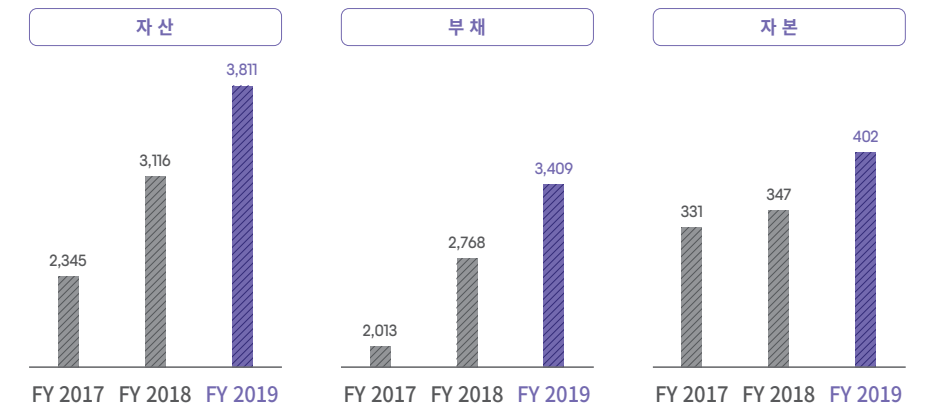
## 경제 성과 및 배분

메리츠증권의 2019년 연결재무제표 기준 영업수익과 영업이익은 전년 대비 각각 36.3%, 27.7%씩 증가했습니다. 당기순이익 또한 전년 대비 27.8% 늘어난 5,546억원을 기록하며 사상 최대 실적을 기록했습니다. 자회사인 메리츠캐피탈의 실적을 합산한 연결기준 ROE(자기자본이익률)는 전년보다 1.8%p 증가한 14.8%를 기록했습니다. 이는 지난해 국내 56개 증권사의 평균 ROE(8.3% \*금감원, '2019년 증권선물회사 영업실적(잠정)')보다 2배 가까이 높은 수치입니다.

이와 같은 성과는 지난해 기존 기업금융(IB)과 트레이딩, 리테일 등에서 고루 건실한 실적을 거둔 데다, 국내외 부동산, 선박, 항공기, 해외 M&A 인수금융 등 다양한 분야에서 대체투자를 통해 꾸준히 신규 수익원을 발굴해낸 데 따른 것입니다. 특히 갈수록 국내외 금융시장의 불확실성이 커지고 있는 상황에서 안정적으로 수익을 증대시켰다는 점에서 메리츠증권 특유의 철저한 리스크관리가 빛을 발했다는 평가입니다.

2017-2019년 연결재무정보

(단위: 백억 원)



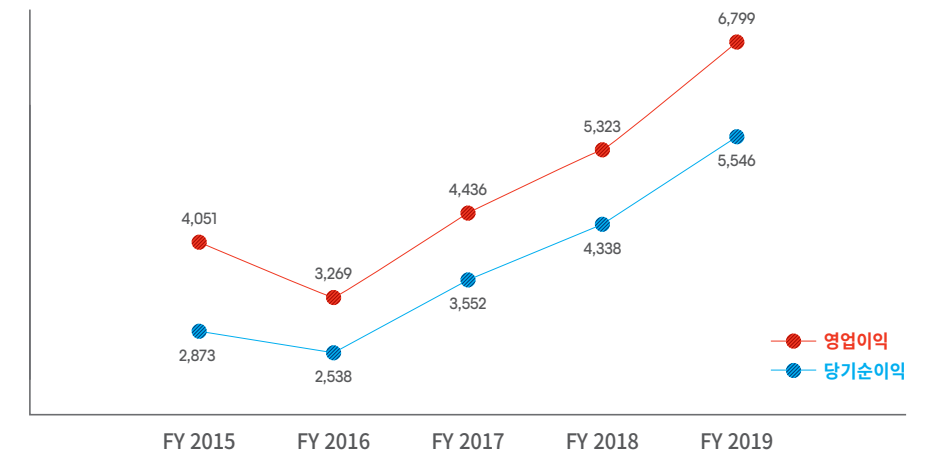
이해관계자별 경제적 가치 분배

(단위: 억 원)

구분	2017	2018	2019
임직원 (임직원 인건비 및 복리후생비)	2,989	3,656	3,471
주주 (주주를 위한 배당금)	1,288	1,394	1,357
정부 (법인세 비용)	1,111	1,554	2,124
기부금 (지역사회 발전을 위한 기부금)	5.90	2.12	1.95

FY2015-2019년 이익 증가 추세

(단위: 억 원)



# 임직원

임직원은 메리츠증권의 성장을 이끄는 핵심 자원입니다.

메리츠증권은 임직원들이 행복하고 만족스러운 회사 생활을 할 수 있도록 차별화된 기업문화를 바탕으로 가치를 창출하고 능력과 성과에 대해선 투명하고 공정하게 보상하기 위해 노력하고 있습니다.



## 2018-2019년 주요 성과

 **33%** ↑

여성인재 채용비율 증가  
2017년 26% → 2019년 33%

 **A** 등급

“메리츠 어린이집” 보건복지부 어린이집 평가제 모든 영역 ‘우수’ 등급 획득 → 기관 어린이집 등급 중 가장 상위 ‘A등급’

 **고객응대 직원보호**

고객응대 직원을 위한 전담 조직 신설 및 고충처리위원회 운영

## 인사관리

### 공정한 채용

공정한 채용은 메리츠증권 인사관리의 시작이자 핵심입니다. 메리츠증권은 학력이나 성별 같은 개인의 배경이 아닌, 그 사람이 가진 능력과 잠재력을 보고 임직원을 채용합니다. 채용과정의 투명성을 높이기 위해 모든 채용은 공개경쟁 방식으로 이뤄지며 필요에 따라 수시로 채용을 진행하고 있습니다.

채용과정을 통해 선발된 인재를 개인의 능력과 적성, 회사의 장기적인 인재육성 경로를 감안해 적재적소에 배치하는 것을 목표로 하고 있습니다. 이를 통해 개인의 성장과 조직의 발전이 동시에 이뤄지도록 하고 있습니다.

메리츠증권은 ‘공정한 채용’ 가치 기반하에 금융투자업의 성장과 급격하게 변화하는 세계 금융 시장에 발맞추고자 전문성을 겸비한 우수 인재 채용을 지속적으로 하고 있습니다.

특히 해외 시장 사업 확대로 수익 다변화 전략을 추구하고자 전 사업부문 영업 인력과 리스크 관리 부문 등 미들-백 오피스 인력 보강을 위해 2018년 312명, 2019년 342명의 전문인력을 채용하여 성장과 관리의 균형을 이루어 나가고 있습니다.

메리츠증권은 시장에서 선도하는 리더가 되고자, 빠르게 변화하는 금융투자 사업에 민첩하게 대응하여 우수 인재 채용 확대 및 임직원의 전문성과 효율성을 갖추는데 최선의 노력을 할 것입니다.

### 여성인재 채용 확대

메리츠증권은 직원의 다양성을 확보하기 위해 여성 인재의 채용을 확대해 나가고 있습니다. 실제로 지난 2017년 신규 채용한 여직원 수는 73명으로, 전체 신규 채용인원(278명)의 4분의 1 수준이었던 데 비해 2019년에 새로 입사한 여직원 수는 전체(340명)의 3분의 1 수준인 113명으로 크게 늘어났습니다.

또한 능력을 기반으로 우수한 여성 인재를 찾아나선 결과 신규로 채용된 여성 직원 중 과장급 이상 관리자 비율이 16.8%를 차지했습니다. 이 외에도 매년 특성화 고등학교 출신 여성 인재를 공채로 채용하고 있으며, 2018-2019년에 12명을 신규로 채용했습니다.

### 임직원 다양성

구분	2017	2018	2019
임직원 다양성 (장애인, 명)	19	18	15
임직원 다양성 (여성, %)	25.9	26.6	27.7

### 임직원 및 신규직원 수

구분	2017	2018	2019
전체 인원 - 남 / 여	1,067 / 373	1,065 / 386	1,035 / 396
신규채용인원 - 남 / 여	205 / 73	208 / 104	227 / 113

### 임직원 교육시간과 비용

구분	2017	2018	2019
인당 교육시간 (시간)	1.6	3.8	2.9
인당 교육비 (원)	58,420	53,250	72,931
총 교육시간 (시간)	2,290	5,514	4,129
총 교육비 (백만원)	84	77	104

### 임직원 역량 제고를 위한 교육 지원

메리츠증권은 회사의 장기적인 성장을 위해 임직원의 교육 및 자기계발에 적극적으로 투자하고 있습니다. 고객에게 전문화된 금융 서비스를 제공하고자 펀드, 투자, 자산운용 등 금융 분야에 필요한 전문 역량을 함양할 수 있도록 금융자격증 취득시 교육비 및 응시료를 지원하고 있습니다. 메리츠증권은 직무향상을 위한 지원뿐만 아니라, 임직원간, 고객간 소통의 역량을 제고하고, 다양성과 창의성을 함양하기 위해 인문학 강의 등 다양한 교육채널을 통해 임직원의 역량개발을 지원하고 있습니다.

### ‘워라밸’을 통한 생산성 향상

메리츠증권은 다양한 복지제도를 운영함으로써 임직원들이 일과 삶의 균형을 이룰 수 있도록 보장하고 있습니다. 또한 일터에 대한 만족도를 높여 생산성 향상을 기대하고 있습니다.

이 같은 계획의 일환으로 2019년 7월 1일부터 전사적으로 PC-OFF제를 도입했습니다. 동시에 조직문화 개선활동을 병행함으로써 실질적으로 일과 삶의 균형이 보장되는 회사를 만들기 위해 노력하고 있습니다.

### 유연근무 활성화

메리츠증권은 전사적으로 다양한 유연근무제를 실시하고 있습니다. 임직원들은 ‘시차 출퇴근제’, 1개월 단위의 ‘선택적 근로시간제’, 3개월 단위의 ‘탄력적 근로시간제’ 등을 각자의 필요에 따라 유연하게 사용할 수 있습니다.

전사적인 PC-OFF제 실시로 퇴근 이후 시간에는 직원 각자가 자기계발이나 재충전을 할 수 있도록 유도합니다. 영업직 직원에게는 태블릿PC를 제공해 물리적 공간에 구애 받지 않는 근무 환경을 제공하고 있습니다.



### 육아휴직 사용자 수

구분	(단위: 명)		
	2017	2018	2019
육아휴직 사용 임직원 (남)	2	1	-
육아휴직 사용 임직원 (여)	17	18	11
업무 복귀 후 12개월 이상 근무율 (남)	-	-	-
업무 복귀 후 12개월 이상 근무율 (여)	-	61	-
출산휴직 사용 직원 수	17	16	16

### 시간단축제 사용 현황

구분	(단위: 명)		
	2017	2018	2019
시간단축제 사용 현황	-	2	4

### 퇴직연금제도

구분	(단위: 억원)		
	2017	2018	2019
퇴직연금 운용금액 (DB)	149	180	201
퇴직연금 운용금액 (DC)	230	278	345
가입인원 (DB)	778	763	742
가입인원 (DC)	414	431	428

### 어린이집

본사 건물 인근에 직장 어린이집을 마련해 임직원들이 부담없이 자녀를 맡기고 업무에 매진할 수 있도록 지원하고 있습니다. 어린이집에 입소할 신규 원아는 매년 공개 추첨을 통해 모집하고 있습니다. 학기 중에 빈 자리가 생기면 처음 추첨 때 배정된 학급별 대기순번에 따라 추가로 입소하게 됩니다. 최근 보건복지부에서 실시한 어린이집 평가제에서 필수지표를 포함한 모든 영역에서 ‘우수’ 등급을 받았으며, 기관 어린이집 등급 중 가장 상위인 'A등급'을 받았습니다.

### 여직원 휴게실

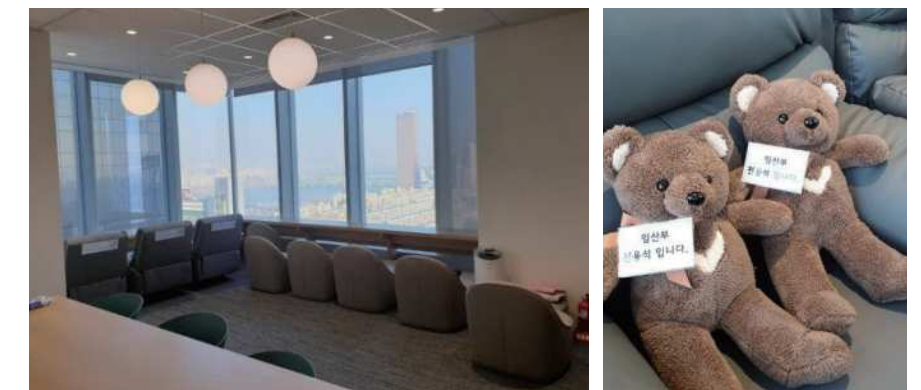
본사 25층에 여직원 휴게실을 운영하고 있습니다. 휴게실에는 넓은 테이블과 부드러운 소파, 쿠션 등을 배치해 업무에 지친 여직원들이 재충전의 시간을 가질 수 있도록 했습니다. 또한 임신 부를 위한 전용 좌석과 화장대, 거울 등 여직원들이 필요로 하는 각종 비품을 비치해 둠으로써 여직원들이 편하게 휴게실을 이용할 수 있도록 했습니다.

### 퇴직연금제도

메리츠증권은 임직원이 퇴직 후에도 경제적으로 안정적인 삶을 이어나갈 수 있도록 퇴직연금 제도를 운영하고 있습니다. 퇴직연금은 확정급여형(DB형)과 확정기여형(DC형) 2가지 제도로 운영하고 있으며, 2019년 기준 총 가입인원은 1,170명, 총 운용금액은 546억 원입니다.

### 임직원의 퇴직 후 미래 설계 지원

메리츠증권은 임직원이 퇴직에 대비해 목돈을 마련할 수 있도록 임직원 급여의 3%를 저축 장려지원금으로 지급하고 있습니다. 저축장려지원금으로 자사주를 매수하거나 메리츠금융 그룹이 운영하는 펀드에 가입할 경우 회사에서 매칭펀드 형식으로 제공해주고 있습니다. 또한 경영성과급을 일시에 수령하는 대신 그 중 일정 금액을 퇴직연금 DC형 계좌에 적립할 수 있도록 하여 투자 기회 제공 및 절세효과를 통해 임직원들이 노후에 대비할 수 있도록 하고 있습니다.



### 장기적 성과 및 경력개발 리뷰를 받은 임직원 수

구분	2017	2018	2019
정기 성과평가 대상 근로자 수 (명)	1,053	1,065	1,071
정기 성과평가를 받은 근로자 수 (명)	1,053	1,065	1,071
정기 성과평가를 받은 근로자 비율 (%)	100	100	100

### 투명하고 공정한 평가보상 체계

메리츠증권은 차별없는 공정하고 합리적인 시스템을 통해 인사평가를 하고 임직원들의 경력 개발을 관리하고 있습니다. 성과에 따른 공정한 보상과 투명한 인사 관리가 우수인재 유치와 유지에 있어 가장 큰 동력이라고 생각하기 때문입니다.

메리츠증권은 직위별 급여테이블을 기준으로 급여를 지급하고 있으며 동일한 직무를 수행하는 직원들 사이에 성별로 인해 임금 격차가 발생하지 않도록 하고 있습니다.

직원에 대한 평가는 직원의 업적과 역량을 기준으로 본인평가, 평가면담, 1차 및 2차 평가 등을 통해 매년 한 차례씩 이뤄지고 있습니다. 평가결과에 이의가 있는 평가대상자는 평가결과를 통보받은 지 7일 이내(영업일 기준)에 인사담당 부서에 직접 이의를 제기할 수 있습니다. 인사 담당부서는 이의접수 마감 후 15일(영업일 기준) 이내에 인사위원회를 개최해 재심의를 실시함으로써 평가의 공정성과 투명성을 확보하고 있습니다.

### 임직원 건강관리 및 노사관계

#### 임직원 건강과 인권 증진

메리츠증권은 직원들의 건강관리를 위해 매년 건강검진을 실시하고 있습니다. 만 40세 이상 직원은 배우자에 대해서도 2년에 한 번씩 정밀검진을 지원하고 있습니다. 또한 매년 최대 500만원 한도 내에서 임직원 의료비를 지원하는 등 임직원의 건강관리에 지속적으로 힘쓰고 있습니다.



#### 고객응대 직원의 인권 보호

고객응대 직원은 고객의 목소리를 가장 가까이에서 접하는 대외 소통창구로서, 감정노동이란 특성상 다양한 스트레스에 노출되어 있습니다. 메리츠증권은 고객응대 직원을 위한 별도의 보호조항을 신설하고 이들을 위한 고충처리위원회를 조직·운영하고 있습니다. 연 1회 고객의 폭언이나 성희롱, 폭행에 대응하기 위한 행동요령을 교육하고, 분기별로 고객응대 직원들과의 인터뷰를 통해 피해내역 및 심리상태를 파악하고 있습니다. 이 과정에서 조치가 필요한 직원들은 심리치료를 받거나 고객응대 업무에서 잠시 배제될 수 있도록 하고 있습니다. 또한 오케스트라 공연 관람 등 직원들의 스트레스를 덜어줄 수 있는 문화 예술활동 프로그램도 운영하고 있습니다.

지난 2018년엔 고객응대 직원에 대한 보호조치 지침을 개정해 고객의 폭언 등으로 인한 피해 예방에 나섰습니다. 구체적으로 고객의 불합리한 행동에 대응하기 위한 매뉴얼을 마련하고 필요시 문자메시지나 음성을 통해 경고를 보낼 수 있도록 했습니다. 또한 고객응대 직원이 요청할 경우 업무를 일시적으로 중단하도록 하고, 휴게시간 연장, 치료 및 상담지원, 고소, 손해배상 청구 지원 등을 실시하고 있습니다.

### 사내 애로사항 경청

메리츠증권은 근로자의 고충과 스트레스에 선제적으로 대응하고자 철저한 익명이 보장되는 사내고충처리위원회를 운영하고 있습니다. 또한 정기적으로 임원, 인사총무팀이 여성 근로자들과 간담회를 개최해 이들의 애로사항을 청취하고 있습니다. 다양한 경로를 통해 수집된 직원들의 목소리는 사내 개선사항에 반영될 수 있도록 하고 있습니다.

### 상생의 노사관계 구축

메리츠증권은 헌법에 명시된 노동 3권을 보장하며, 1987년 10월 29일 노동조합이 설립된 이래 매분기마다 노사협의회를 개최하고 있습니다. 노사협의회는 임직원 관련 주요 현안에 대해 논의하고 중요 사안은 협의를 거쳐 결정을 내림으로써 궁극적으로 임직원의 복지를 증진하고 기업의 건전한 발전을 도모하는 역할을 하고 있습니다.

#### 노조 가입률

구분	2017	2018	2019
노조 가입률(%) <sup>주)</sup>	83.8	81.1	80.5

주) 조합원 가입 대상인 일반직 직원수 기준으로 산정함



#### 노조 연혁

- 1987년 10월 29일 노동조합 설립 신고(한일증권 노동조합)
- 2000년 3월 사명 변경으로 메리츠증권 노동조합으로 변경
- 2010년 4월 1일 '메리츠종합금융'과 합병으로 메리츠종합금융증권 노동조합으로 변경
- 2019년 12월 현재 이관우 위원장, 오권석 부위원장
- 2020년 4월 사명 변경으로 메리츠증권 노동조합으로 변경



#### 2018 - 2019년 협의회 운영 주요 실적

1. 노사합동 휴양소(춘계, 하계, 추계, 동계) 운영 협의
2. 직원 교육 방안 마련 및 회사경영 관련 질의 응답
3. 리테일 직원 처우 관련 및 영업환경 개선 토의
4. 사내근로복지기금 활용 방안(소액자금 대출) 협의



# 고객

메리츠증권은 고객의 신뢰를 바탕으로 성장합니다. 고객이 자산을 믿고 맡길 수 있도록 안전하고 편리한 금융거래 환경을 조성하고 차별화된 서비스를 제공함으로써 궁극적으로 고객과 회사가 함께 커나가는 발전적인 미래를 지향합니다.

## 2018-2019년 주요 성과

### 디지털 트랜스포메이션

보이는 ARS 도입, 해외주식 온라인 서비스, 해외선물옵션/모의투자 온라인 거래 서비스 → 선도적인 디지털트랜스포메이션

### 24 개

‘정보보호지침’ 포함 24개의 세부 지침을 지정하여 운영 → 고객정보 보호, 내부통제 강화

### 1 위

한국금융투자자보호재단 실시 펀드판매회사 평가 종합순위 3위, 영업점 미스터리쇼핑 부문 1위 → 고객 중심 판매 프로세스 확립

## 다양성과 안전성을 높인 고객 서비스

메리츠증권은 점차 다양해지는 고객들의 요구를 선제적으로 반영하기 위해 최신 디지털 기술을 활용한 관련 서비스 개발에 박차를 가하고 있습니다. 다른 한편으로 갈수록 교묘해지는 각종 금융범죄로부터 고객들이 피해를 입지 않도록 관련 보안서비스를 강화해 나가고 있습니다.

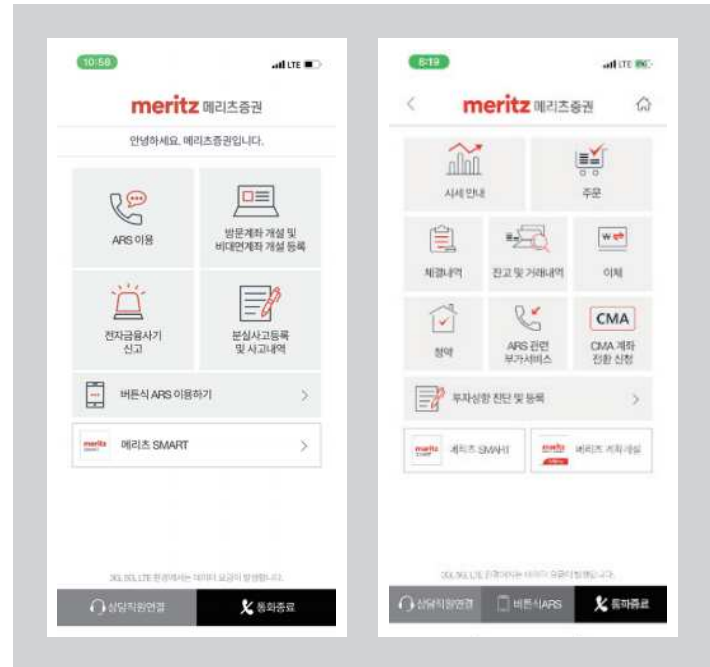
### 보이는 ARS 도입(2020.1월)

메리츠증권은 「취약소비자 등 금융소비자 보호 서비스」를 확대하기로 하고 그 일환으로 ARS 이용 취약계층인 청각장애인들도 이용할 수 있는 ‘보이는 ARS’ 서비스를 도입했습니다. 보이는 ARS를 이용하는 고객은 스마트폰을 통해 기존 ARS 음성안내와 동일한 내용을 화면을 통해 확인할 수 있습니다. 특히 보이는 ARS 연결시 자동으로 ARS 화면이 팝업되어 나오기 때문에 상담원 연결 없이도 주문/이체/조회 등의 기능을 편리하게 이용할 수 있습니다.

### 신분증 진위확인 서비스 (2020. 상반기 오픈 예정)

메리츠증권은 올해 상반기 중에 신분증 위·변조에 따른 금융사고를 예방하고 고객을 보호하기 위해 신분증 진위확인 서비스를 도입할 예정입니다. 이는 행정안전부 및 경찰청과 연계해 신분증 텍스트 정보는 물론, 사진정보까지 인식해 신분증의 진위를 가려내어 보안성 및 신뢰성이 한층 강화된 서비스입니다. 본격적인 서비스가 시행되면 메리츠증권의 지점을 방문하는 고객들은 이전보다 간소화된 절차에 따라 계좌개설 등 본인 확인이 필요한 업무를 볼 수 있게 될 것입니다.

보이는 ARS

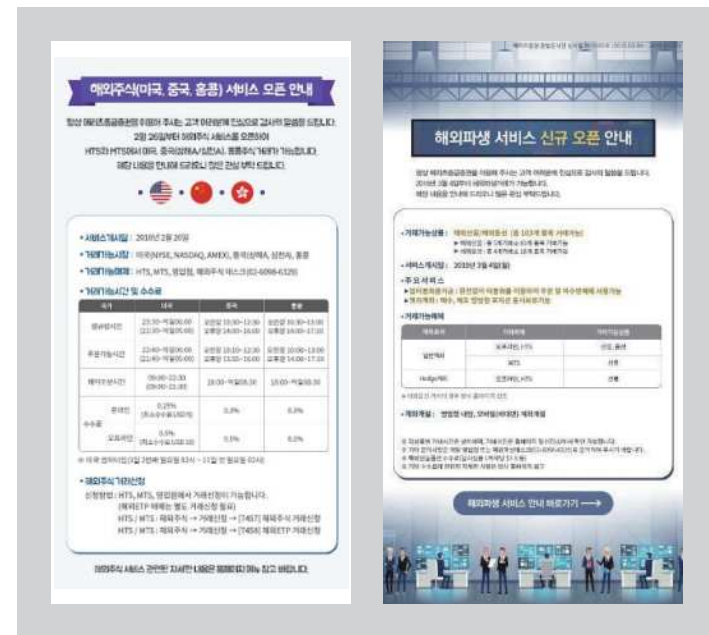


## 해외주식 서비스 (2018.2월)

고객에게 다양한 투자상품을 제공하기 위해 ‘홈 트레이딩 시스템(HTS)’과 ‘모바일 트레이딩 시스템(MTS)’ 상에 해외주식 온라인 거래 서비스를 추가했습니다. 2018년 2월 미국/중국/홍콩을 시작으로 2019년 5월에는 일본 시장의 주식과 ETF(상장지수펀드) 종목을 온라인으로 매매할 수 있도록 하고 있습니다. 그 외 해외 주식에 대해서도 싱가포르/호주/캐나다 주식의 경우 영업 점이나 해외 주식데스크를 통해 오프라인으로 거래가 가능하도록 지원하고 있습니다. 향후 고객의 수요에 발맞춰 거래 가능한 해외 시장을 계속 늘려 나감으로써 메리츠증권 고객들에게 보다 다양한 투자 기회를 제공할 계획입니다.

## 해외선물옵션 및 모의투자 서비스 (2019.3월)

급증하는 해외투자 수요에 발맞춰 해외 주식에 이어 HTS와 MTS에서 해외선물옵션/모의투자 온라인 거래 서비스를 개시하였습니다. 먼저 2019년 3월부터 해외선물옵션 서비스를 시작해 CME/EUREX/HKEX/SGX/OSE 등 주요 거래소에 상장되어 있는 선물옵션을 24시간 거래할 수 있도록 지원하고 있습니다. 2019년 4월부터는 해외주식/해외파생 모의투자 서비스를 제공 하고 있습니다. 이는 실전과 유사한 투자기회를 제공하여 고객들이 해외투자를 부담없이 쉽게 접할 기회를 제공하기 위함입니다.



## 고객정보 보호시스템 고도화

메리츠증권은 고객정보 보호, 내부통제 등을 위해 정보보호 전담 본부 및 팀을 운영하고 있습니다. 전담 본부와 팀을 중심으로 정보보호시스템을 운영하여 지속적으로 보안점검 및 위험 분석에 나서는 한편, 시대적 흐름에 맞게 정보보호 정책을 새롭게 제정 및 개정하고 있습니다. 메리츠증권은 정보보호 위험관리를 통한 비즈니스 안정성 제고를 위해 2014년 ‘정보보호관리체계(ISMS)’ 인증을 취득하였으며, 주기적으로 갱신심사와 사후심사를 실시하여 인증을 유지하고 있습니다.

### 정보보호규정 및 지침 제정

메리츠증권은 정보보호 및 IT관리를 위한 최상위 정책 문서로서 ‘정보보호규정’ 과 ‘정보기술업무규정’을 제정하고 세부 실행을 위해 ‘정보보호지침’을 포함한 24개의 지침을 제정하여 운영하고 있습니다

### 자동화된 고객정보 암호화 시스템

메리츠증권은 문서암호화 솔루션(DRM)을 통해 고객정보가 포함된 문서는 자동으로 암호화 하여 안전하게 보관하고 있습니다. 고객의 고유식별정보와 같은 주요 정보는 암호화하여 안전하게 데이터베이스에 보관됩니다. 로그·이미지 등 비정형데이터에 포함된 고유식별정보 또한 암호화 대상에 포함됩니다.

### 정기적인 정보보호위원회와 정보보호실무협의회 개최

메리츠증권은 회사의 정보보호 활동과 관련한 중요 사항을 검토하고 의사결정을 수행할 수 있는 정보보호위원회와 정보보호실무협의회를 구성하고 있습니다. 정보보호위원회는 정보보호최고책임자(CISO)를 위원장으로 반기 1회 이상 개최하고 있습니다. 정보보호실무협의회는 정보보호관리자를 위원장으로 분기 1회 이상 개최됩니다.

### 차세대 정보보호망 구축

메리츠증권은 네트워크 침입 탐지/차단을 위해 차세대방화벽, DDoS 대응시스템, 웹방화벽, APT(지능형지속위협) 대응시스템 등을 구축하고 있으며, 네트워크 이상징후를 실시간으로 탐지하고 대응하기 위해 금융보안원을 통해 통합관제를 실시하고 있습니다. 이에 더해 2018년에는 전산망 분리에 따른 대체통제 솔루션과 인프라 보안진단 시스템을 구축했고, 2019년에는 NAC(네트워크접근제어) 시스템과 유해사이트 차단 시스템을 고도화하여 주요 정보의 유출과 악성코드 감염을 차단하는 등 보안을 더욱 강화했습니다.

### 모의 해킹을 통한 취약점 점검

메리츠증권은 전자금융거래에 이용되는 정보처리시스템의 안전성과 신뢰성을 확보하기 위하여 연 1회 이상 모의해킹을 포함한 취약점 분석·평가를 실시하고 있으며, 다양한 최신 위협과 공격기법에 신속하게 대응하고 있습니다. 또한 잠재적인 위협을 선제적으로 도출하고 조치할 수 있는 대응체계를 구축하고 있습니다.

## 불완전판매 예방을 위한 노력

### 고객 중심의 판매프로세스 확립

메리츠증권은 매년 정기적으로 영업점 직원을 대상으로 금융상품 판매프로세스 교육을 실시하고 있습니다. 교육을 실시한 이후에는 외부 평가기관을 통해 자체 '미스터리 쇼핑(영업점 현장점검)'을 실시하고 그 결과를 공유함으로써 직원들이 투자자 보호 마인드를 자연스럽게 익힐 수 있도록 유도하고 있습니다. 이러한 교육과정을 통해 직원들이 금융상품 판매 프로세스 및 법규를 준수하는 것은 물론이고, 상품 추천의 근거나 객관적인 자료를 제시하는 습관이 상담의 질적 수준 향상으로 이어질 수 있도록 노력하고 있습니다.

그 결과 매년 한국금융투자자보호재단에서 실시하는 펀드판매회사 평가(28개사 대상)에서 2019년도 종합순위 3위, 영업점 미스터리쇼핑 부문에서 1위를 차지했습니다.

또한, 아시아경제와 금융정보업체 에프앤가이드가 주최한 제11회 아시아 펀드대상(2020.2.13)에서 베스트 판매사 부문에 선정되었습니다.

무엇보다 메리츠증권은 본사에서 특정하는 추천펀드를 판매하도록 강요하거나 신규상품 캠페인 혹은 특정상품 판매 실적을 인사고과에 반영하지 않습니다. 금융상품 판매 심의 및 선정 절차를 거쳐 상품이 출시되면 영업점 직원들이 고객의 투자성향에 적합한 상품을 판매 프로세스에 따라 제시하고 선택할 수 있도록 하고 있습니다. 이는 최근 금융권에서 불완전판매 및 특정상품을 둘러싼 이슈에서 당사가 별다른 영향을 받지 않은 이유이기도 합니다.

### 임직원 대상 금융소비자보호교육 강화

메리츠증권은 임직원에게 대한 연간교육계획을 수립하고 주기적으로 집합교육, 영업점 순회교육 등 다양한 방식으로 금융소비자보호교육을 실시하는 등 완전판매 프로세스를 구현하기 위한 노력을 지속하고 있습니다.

특히 각 영업점별로 '금융상품 판매 전담직원'을 지정하고 해당 직원을 대상으로 매 분기마다 집합교육을 실시하고 있습니다. 교육을 이수한 전담직원들은 영업점으로 돌아가 자신이 익힌 내용을 수시로 전파합니다. 이처럼 메리츠증권은 금융 소비자보호 이슈 및 제도를 수시로 사내에서 공유함으로써 금융소비자보호 문화가 정착되도록 노력하고 있습니다.

### 완전판매를 위한 자체 '미스터리 쇼핑' 실시

메리츠증권은 금융상품 완전판매를 위해 자체적으로 미스터리 쇼핑을 정기적으로 실시하고 있습니다. 미스터리쇼핑은 사각지대가 생기지 않도록 연 6회 이상 실시하고 있으며, 부진한 지점 등에 대해서는 추가 교육 실시 등을 통해 직원들의 경각심을 높이고 있습니다.

## 고객 보호 프로세스



### 상품개발에서의 고객보호

- 상품 출시 전 개발 부서의 체크리스트 점검 및 소비자 보호 총괄부서와의 사전협의 의무화
- 대고객 설명자료 제공 전 소비자보호 총괄책임자의 사전점검 의무화
- 상품조사 속지의무에 따라 직원에게 상품교육자료 제공 의무화



### 판매에서의 고객보호

- 자체 미스터리쇼핑 연6회 실시를 통해 실제 상품판매 과정 평가
- 완전판매 여부 확인을 위한 고객대상 해피콜 모니터링 제도 운영



### 사후처리에서의 고객보호

- 통합민원관리시스템 구축을 통한 민원 처리
- 임직원 대상 민원 예방교육 실시 및 민원매뉴얼 작성·배포
- 고객의 소리(VOC) 운영

## 사회적 약자를 위한 금융접근성 제고

메리츠증권은 장애인, 고령자 등 정보 취약계층이 어떠한 조건과 환경에서도 메리츠증권의 서비스를 이용하는데 불편함이 없도록 항상 관심을 기울이고 있습니다. 현재 운영 중인 웹접근성 인증을 획득한 홈페이지, 시니어 다이렉트 콜 서비스 등이 대표적인 사례입니다. 2020년에는 '보이는 ARS 서비스'를 새롭게 오픈하는 등 앞으로도 보다 다양한 방법으로 금융 접근성을 확대할 계획입니다.

### 고령자·장애인 편의를 위한 상담창구 운영

메리츠증권은 최근 우리 사회의 고령화로 고령투자자의 금융수요가 늘어나고 장애인의 금융 접근성을 개선해야 한다는 사회적 목소리가 높아짐에 따라 '고령투자자 보호기준' 및 '장애인 응대매뉴얼'을 마련해 이상의 요구에 부응하고 있습니다. 구체적으로 일선 영업점에서 '고령자·장애인 상담창구'를 별도로 운영하고 있습니다. 상담창구에는 전문적이고 경험이 풍부한 상담 전담직원을 배치하여 고령자 또는 장애인 투자자가 불편함 없이 상담을 받을 수 있도록 하고 있습니다. 또한 고령자에 대한 판매유의 상품을 별도로 지정해 고령자가 이에 가입하고자 할 경우엔 상품에 대해 보다 상세히 설명하도록 하는 등 추가적인 보호 조치를 취하고 있습니다. 전담창구 직원들은 매 분기별로 집합교육을 받은 뒤 이를 각 영업점에 전파함으로써 메리츠증권 전 직원들이 고령자·장애인 보호에 한층 더 관심을 기울일 수 있도록 노력하고 있습니다.

## 합리적인 민원 처리를 통한 고객만족도 제고

메리츠증권은 고객의 신뢰와 만족을 위해 통합민원관리시스템을 구축해 민원을 처리하고 있습니다. 회사의 대응에 미비한 점이 발견된 민원에 대해서는 비슷한 민원이 발생하지 않도록 제도개선을 추진하고 민원예방교육 시행은 물론, 민원인 대응 요령 등을 담은 민원업무 매뉴얼도 작성해 배포하고 있습니다.

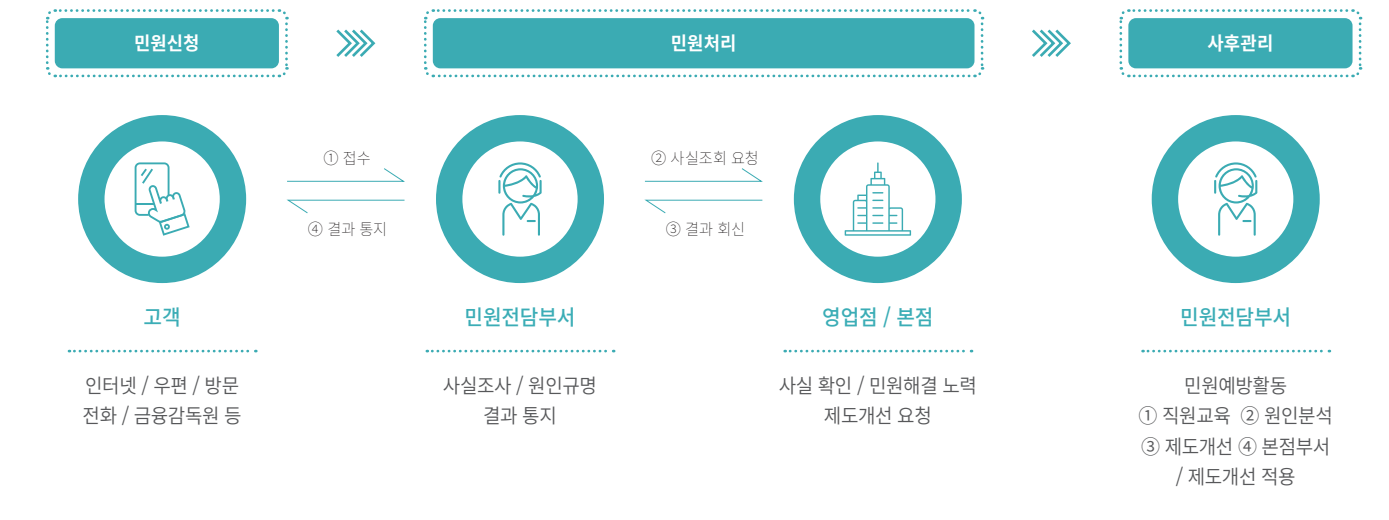
고객의소리(VOC) 시스템을 통해 접수된 고객 제안에 대해서는 주관부서를 지정해 적극적으로 검토하도록 하고, 관련 사항이 실제 업무에 반영될 수 있도록 하고 있습니다. VOC 처리 결과는 특별한 이유가 없는 한 전체 임직원들이 공유해 제도개선에 참고할 수 있도록 하고 있습니다.

### VOC 접수 및 처리 현황

(단위: 건)

구분	2017	2018	2019
VOC 접수	72	113	90
VOC 반영완료 및 예정	34	71	54
VOC 반영불가	38	42	36

### 민원처리 프로세스



# 환경

메리츠증권은 금융을 통한

환경·사회적 가치 증진을 추구합니다.

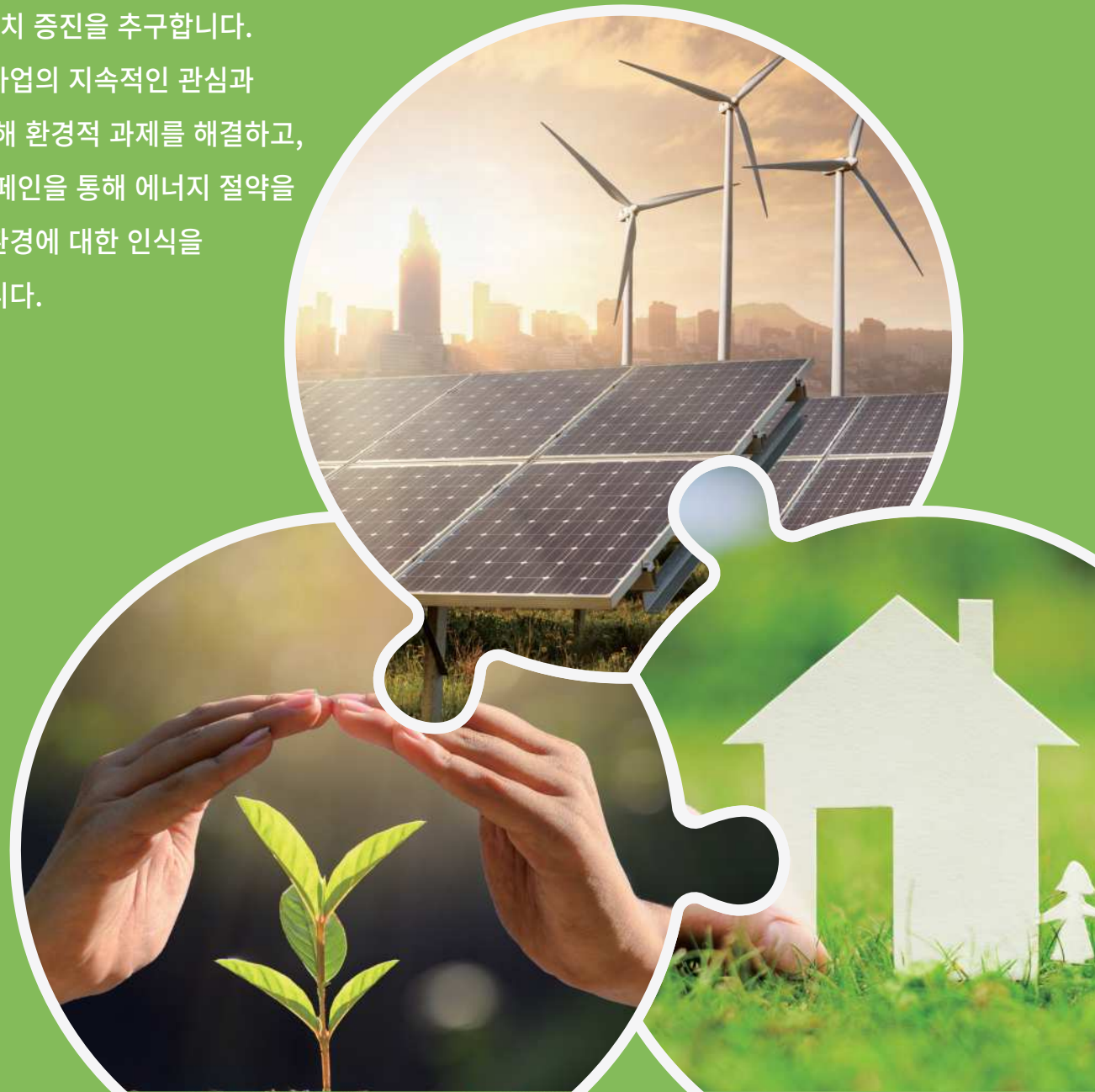
신재생에너지 사업의 지속적인 관심과

투자 확대를 통해 환경적 과제를 해결하고,

사내 친환경 캠페인을 통해 에너지 절약을

독려함으로써 환경에 대한 인식을

제고하고 있습니다.



## 2018-2019년 주요 성과

 **Energy Saving**

2019년 5월 본사 사옥 IFC 서울로 이전  
→ 사옥 이전 후 도시가스·전기스팀·수도  
사용량이 획기적으로 감소

 **40%** ↓

사무용지의 1인당 사용량 사옥 이전  
대비 40% 감소

**4,200**  억 원

태양광발전사업, SMG에너지 바이오매스발전  
개발사업, EQ파트너스 폐기물소각기업 인수금융  
사업 → 기후변화 대비 신재생에너지 사업 투자

## 환경경영 체계

글로벌 기후변화는 더 이상 특정 산업군에 국한된 이슈가 아닙니다. 이제는 모두가 이에 대한 사회적 책임에 공감하고 함께 대응해 나가야 합니다. 금융권도 예외가 아닙니다.

이에 메리츠증권은 일회성 캠페인 차원이 아닌, 구조적인 변화를 통해 친환경 경영체계를 구축하고 온실가스 배출과 에너지·자원 사용량을 절감하는 등 환경을 지켜나가기 위한 노력을 기울이고 있습니다. 특히, 지난 2019년 5월 국내 대표적 친환경 오피스인 여의도 IFC로의 사옥 이전은 이 같은 친환경 행보를 가속화하는 계기가 되었습니다.

### 그린오피스 구축

#### 종이사용량 지속적 감소

메리츠증권은 최근 사무용지의 1인당 사용량이 사옥 이전 대비 40% 가량 감소했습니다. 이는 '이면지 사용하기' 캠페인 등을 통해 직원들의 참여를 독려하고, 더불어 새로운 기술 도입 등을 통한 구조적인 변화가 있었기 때문입니다.

메리츠증권은 일정시간이 지나면 미출력 데이터가 자동으로 삭제되는 '클라우드 프린팅' 시스템 도입, 전자보고 및 전자결재의 안착, 휴대용 태블릿PC 지급을 통해 굳이 종이 필요하지 않은 업무 환경을 만들어나가고 있습니다. 또한 고객을 상대하는 업무의 경우에도 무작정 종이 사용량을 줄이기 보다는, 고객이 굳이 종이 없더라도 불편함을 느끼지 않도록 업무 방향을 설정함으로써 자연스럽게 종이 사용량을 줄여나가고 있습니다.

#### 종이 사용량

(단위: ton)

구분	2017	2018	2019
종이 사용량	55	33	33



### 본사 사옥 이전을 통한 에너지 사용량 감소

금융업의 특성상 전기·수도 등 회사가 사용하는 에너지 대부분은 사옥을 운영하는 과정에서 나옵니다. 이는 어떤 사옥에서 근무하느냐에 따라 에너지 소비량도 적지 않은 차이를 나타낼 수 있음을 의미합니다.

2019년 5월 메리츠증권은 기존 사옥에서 IFC서울로 본사를 이전하였습니다. IFC서울은 세계 친환경 건물 인증 중 가장 공신력 있는 LEED(Leadership in Energy & Environmental Design)에서 'Gold'등급을 받은 오피스 건물입니다. IFC서울은 평소 빗물을 모아서 활용하고 단열 효과가 좋은 투명 이중유리, 값싼 심야전력을 활용하는 '빙축열' 냉방시스템 등을 갖추고 있어 에너지 효율이 매우 높은 구조의 건물입니다.

실제로 메리츠증권도 사옥 이전 후 기존 사옥과 비교해 도시가스·전기스팀·수도 사용량이 획기적으로 감소했습니다. 건물 자체 특성상 에너지 소비가 줄어들었을 뿐 아니라, 사옥 이전 계획 수립 시점부터 효율적인 사무공간 배치를 고려하여 사용면적을 기존 사옥 대비 20% 이상 축소하였고, 여러 부서들이 냉장고, 정수기, 커피머신 등이 비치된 라운지공간을 비롯해 복합기, 회의실 등을 공유하도록 사무실 구조를 설계함으로써 대기전력을 포함한 에너지 사용을 줄이도록 유도했습니다. 또한 특정시간 이후에는 전체 조명이 자동으로 꺼지는 프로그램 스위치를 설치해 불필요하게 전력이 낭비되는 일이 없도록 사무실을 운영하고 있습니다.

### 에너지 사용량

구분		2017	2018	2019
직접	도시가스 (GJ)	2,618	2,511	1,579
	휘발유 (GJ)	3,031	2,536	1,909
	경유 (GJ)	9	10	11
간접	전기 (GJ)	14,011	13,255	10,877
	스팀 (GJ)	3,952	3,702	1,851
에너지 사용량 합계		23,621	22,014	16,227

### 온실가스 배출량

온실가스		2017	2018	2019
직접배출 (Scope1) tCO <sub>2</sub> _eq		341.1	305.6	213.0
간접배출 (Scope2) tCO <sub>2</sub> _eq		2,025.6	1,716.7	1,157.8

## 환경 관련 상품 및 서비스 개발

메리츠증권은 신재생에너지 및 청정에너지 투자상품을 판매하여 친환경산업에 적극적으로 기여하고 있습니다. 해당 상품의 규모는 200여 억 원에 달합니다.

판매구분	펀드명	최초판매년월	특징
사모	신한BNPP 그린에너지전문사모특별자산 투자신탁 [인프라사업]	2017.06	신에너지 및 재생에너지 중 수상에서 태양에너지를 이용하여 전기 등을 생산하는 발전 사업 관련 투자
공모	한화 분기배당형 에너지인프라MLP특별자산투자회사	2014.01	미국의 셰일에너지 개발에 따른 인프라자산(MLP)에 투자 MLP(Master Limited Partnership)는 주로 Midstream(에너지인프라)에 투자하기 위해 만들어진 합자조합으로 미국 거래소(NYSE, NASDAQ)에 상장되어 있음
공모	한국투자 미국MLP특별자산투자신탁	2014.06	미국 셰일에너지 붐의 최대 수혜인 MLP에 투자 인프라자산의 운영수익을 분기별로 배당함
공모	HDC 좋은지배구조 증권투자신탁(주식)	2019.03	환경,사회,지배구조 등 사회적 책임을 지닌 기업에 투자

## 친환경 사업 투자

메리츠증권은 기후변화의 부정적 효과에 대처하기 위해 에너지 절약 같은 소극적 대응에만 머무르지 않습니다. 신재생에너지 사업에 직접 투자하는 등 금융회사로서의 업무와 연계해 환경을 보호하고 기후변화에 대응할 수 있는 적극적인 기회를 모색해 나가고 있습니다. 이 같은 투자 기회와 규모를 늘려나감으로써 환경 개선에 일조할 것입니다.

### 공동개발협약을 통한 지속적인 태양광발전사업 참여

메리츠증권은 2019년 4월 한국서부발전, 더케이손해보험, 쏘올에너지와 함께 '태양광발전사업 공동개발협약'을 체결했습니다. ESS(에너지저장시스템)과 연계한 소규모 태양광개발에 참여하기 위해서입니다. 함께 사업에 참여한 파트너들의 면면을 살펴보면 에너지 공기업인 한국서부발전은 REC(신재생에너지공급인증서) 구매 등을 통해 태양광발전시설이 원활하게 운영될 수 있도록 해줄 책임자입니다. 더케이손해보험은 이번 사업에서 기관기계종합보험 및 기업휴지보험을 공급합니다. 신재생에너지 전문기업인 쏘올에너지는 실질적으로 태양광발전사업을 이끌어갈 주체입니다. 메리츠증권은 2019년 7월 대덕3·4호를 필두로 9곳의 태양광발전사업에 시설 및 운영자금을 공급했습니다. 태양광발전사업의 활성화를 통해 이산화탄소와 온실가스를 감축하는 등 환경 개선에 큰 도움이 될 것입니다.

### 군장 바이오매스발전 개발사업 투자

군산의 군장 국가 산업단지 안에 위치한 발전사업부지에 100MW 규모의 발전소를 건설하여 전력을 생산하는 국내 최대 규모의 바이오매스 발전소 개발사업입니다. 'Wood Pellet' 등 고효율, 100% 친환경 연료를 사용하여, 전력 생산성을 높이면서 동시에 미세먼지 등 유해 환경 물질을 대폭 감축시킬 것으로 기대됩니다.



### EQ파트너스의 폐기물 처리업체 인수금융 참여

메리츠증권은 사모투자펀드(PEF) 운용사인 EQ파트너스가 호남권 의료폐기물 처리업체인 (주)이메디원, 경기 연천의 폐기물 처리업체 도시환경(주) 등 폐기물 처리업체를 인수하는 과정에 투자자로 참여했습니다. 현재 폐기물 처리산업은 전국 15개 의료폐기물 소각업체의 가동률이 96%를 넘어서고, 사업장배출 폐기물의 경우에도 관련업체들의 가동률이 95%를 상회할 정도로 수요가 넘쳐나고 있습니다. 환경에 대한 사회적 관심 고조로 산업폐기물을 친환경적으로 처리해야 한다는 사회적 요구 또한 높아지고 있는 상황입니다. 메리츠증권은 앞으로도 폐기물 처리와 관련한 수요가 꾸준히 늘어날 것으로 전망되는 만큼, 이 분야에 적극적으로 자금을 공급할 계획입니다.

### 환경 투자 내역

투자 명	투자시기	투자금액 (단위:억원)	비고
대덕3·4호 등 태양광발전사업	'19.07월	124	한국서부발전과 민간컨소시엄이 공동추진한 태양광발전소 건설/운영사업
EQ파트너스 폐기물소각기업 인수금융	'19.10월	495	의료폐기물 및 사업장폐기물 소각장 인수금융
백석 태양광발전사업	'19.10월	80	한국서부발전과 민간컨소시엄이 공동추진한 태양광발전소 건설/운영사업
영남 폐기물매립장 조성사업	'19.11월	300	경북 경주시 검단일반산업단지 내 폐기물매립장 조성/운영사업
가화-매전 태양광발전사업	'19.12월	147	한국서부발전과 민간컨소시엄이 공동추진한 태양광발전소 건설/운영사업
SMG에너지 바이오매스발전 개발사업	'19.12월	3,120	전북 군산 군장산업단지 내 바이오매스발전소 건설/운영사업
대신1·2호 등 태양광발전사업	'20.01월	117	한국서부발전과 민간컨소시엄이 공동추진한 태양광발전소 건설/운영사업

# 지역사회

메리츠증권은 임직원의 자발적인 사회공헌 활동을 통해  
지역사회 발전에 기여하고 있습니다.

사랑의 손길이 필요한 곳곳에

다양한 활동을 추진하여 사회구성원 모두가 함께  
행복한 세상을 만들기 위해 노력합니다.



2018-2019년 주요 성과



9기

2014년부터 매년 1~2회 일반인투자자  
대상 메리츠 증권대학 운영



1,524시간

임직원 사회공헌 참여 시간  
2018년 1,332시간, 2019년 1,524시간



1,215억원

신기술 개발 벤처 · 창업중소기업 투자  
2018년 49건, 1,144억, 2019년 59건 1,215억원

## 금융산업 특성을 반영한 사회공헌

### 메리츠 증권대학 운영

메리츠증권은 상대적으로 전문투자자들에 비해 지식이나 경험 측면에서 열위에 있는 일반인 투자자들을 대상으로 한 교육에 힘쓰고 있습니다. 대표적으로 메리츠증권 강남금융센터는 2014년부터 매년 1~2회 일반인 투자자들을 대상으로 ‘메리츠 증권대학’을 운영하고 있습니다. 2019년 9기를 맞이한 메리츠 증권대학은 수강생들이 증권투자의 기초에서부터 시작해 전문 투자자 못지 않은 고급 지식을 쌓도록 도와줍니다. 피상적인 이론 전달에 머물지 않고 실전 매매 기법을 중심으로 강의를 진행함으로써 교육을 마친 수강생들이 실제 주식시장에 참여해 수익을 올리고 건전한 투자문화를 가꿔나가도록 하는 것을 목표로 하고 있습니다. 이를 위해 메리츠 증권 우수 영업직원들이 직접 강의에 참여해 시장을 이기는 종목 선택하는 방법, 자신에게 맞는 포트폴리오를 구성해 운용하는 방법, 리스크를 효과적으로 관리하는 방법 등 구체적인 투자 노하우를 가르치고 있습니다.

## 메리츠 참사랑 봉사단

메리츠증권은 임직원들이 지역사회를 위해 직접 봉사하기 위해 2007년 8월 메리츠 ‘참사랑 봉사단’을 결성했습니다. 참사랑 봉사단은 틀에 박힌 보여주기식 봉사활동에서 탈피해 미혼모 아기 돌보기, 아름다운 가게 운영, 벽화그리기, 사랑의 빵 만들기 등 다양한 테마별로 도움이 필요한 이웃들에게 한발 더 다가가는 것이 특징입니다. 메리츠증권 임직원은 물론, 그 가족들도 누구든지 자발적으로 봉사에 참여할 수 있습니다. 매달 한차례씩 실시하는 봉사활동에는 평균적으로 30여명 이상의 임직원과 가족이 참여하며, 행복한 기운을 나누고 있습니다.

메리츠 참사랑 봉사단은 지금까지 179회에 걸쳐 봉사활동을 하면서 거둬들인 수익금과 기부금으로 총 4억 6천 9백만원에 기부했습니다. 적극적인 사회공헌 활동을 인정받아 2014년엔 ‘제2회 대한민국 행복나눔 사회공헌대상(저소득·소외계층부문)’을 2015년엔 ‘제19회 노인의 날 기념 표창장’을 각각 수상했습니다.



### 어려운 이웃과 온기를 나눠요 - ‘사랑의 연탄 나눔’ 행사

날씨가 추워지는 겨울철이 되면 메리츠증권 임직원과 가족, 지인들은 연탄배달을 통해 어려운 이웃들과 사랑의 온기를 나눕니다. 매년 2차례에 걸쳐 진행되는 ‘사랑의 연탄 나눔’ 행사는 임직원들의 참여열기가 가장 뜨거운 봉사활동입니다. 작년 10월, 12월 서울 정릉과 상계동 일대에 거주하는 11가구에 가구당 200장씩 연탄을 배달했습니다. 40명이 넘는 임직원 봉사자들은 저마다 연탄을 들고 차가 진입하기 힘든 좁고 가파른 언덕길을 오르며 구슬땀을 흘렸습니다.

### ‘나눔의 등지’ 통한 무료급식 지원 및 봉사

메리츠증권은 끼니를 거르는 이웃이 없도록 무료급식소를 운영하는 업체를 지원하고 있습니다. 지원 대상은 서울 은평구에 위치한 '나눔의 등지'입니다. 무료급식소와 공부방을 운영하는 비영리 자원봉사단체로, 지역사회의 독거노인, 노숙자, 아동, 장애인 등을 대상으로 365일 하루도 거르지 않고 점심 때가 되면 무료 급식을 제공하는 곳입니다. 메리츠증권은 이곳에 매달 정기 기부를 하는 것은 물론, 1년에 두 차례씩 임직원들이 직접 무료급식소에 나와 음식 조리부터 배식, 설거지, 청소 등을 담당하고 있습니다.



#### 주요 봉사활동 기관명

- 마포노인복지센터: 명절맞이 특식 지원 및 어르신 생신잔치 지원
- 나눔의 등지: 무료급식 지원
- 구세군 두리훙: 미혼모 아기돌보기
- 아름다운가게: 물품을 기증하고 판매 수익금을 기부
- 사랑의 집: 김장 담그기 지원
- 연탄나눔 운동본부: 사랑의 연탄 배달
- 더그림: 벽화 그리기로 아름다운 마을 만들기 프로젝트 지원
- 푸르메재단: 발달장애인 일자리 창출을 위한 소설판 지원



### 명절 맞이 독거 어르신께 ‘특식’ 전달

메리츠증권 임직원들은 매년 설이나 추석이 되면 마포노인복지센터를 방문해 ‘특식’ 선물 보따리를 포장한 뒤 이를 지역에서 혼자 생활하는 어르신들께 직접 전달하고 있습니다. 특식 전달이 주목적이지만 거주지를 직접 방문함으로써 잠시나마 외로운 어르신들께 말벗이 되어드리고 건강 상태도 확인할 수 있어 ‘일석이조’라는 평가입니다. 어르신들의 환대에 임직원들도 마음이 따뜻해지곤 합니다.

#### 사회공헌 규모

연도별	기부금액 (백만원)	봉사인원 (명)	봉사시간 (시간)
CY 2019	63	381	1,524
CY 2018	56	333	1,332
CY 2017	64	338	1,352
CY 2016	61	330	1,320
CY 2015	54	226	904



## 신기술 개발 보유 벤처·창업·중소기업 투자

자율주행, AI(인공지능), 빅데이터는 4차 산업혁명 시대를 견인할 것으로 전망되는 핵심 기술 들입니다. 앞으로는 이처럼 4차 산업혁명과 관련된 유망기술을 보유한, 소위 작지만 강한 ‘강소’ 기업들을 발굴해 선제적으로 투자하는 것이 금융회사의 성패를 가늠할 중요한 요인이 될 것입니다.

메리츠증권은 일찌감치 이런 신기술을 개발 혹은 사업화하는 벤처·창업·중소기업에 대한 투자를 강화하기 위해 관련 전담 조직인 ‘신기술금융팀’을 구성했습니다.

이를 바탕으로 이들 기업에 지난 2018년엔 49건, 1,144억 규모의 투자를 단행했고 2019년엔 59건에 대해 총 1,215억원을 투자했습니다. 2020년에도 지난 1~2월에 6건의 투자를 진행해 총 87억원을 집행했습니다.

메리츠증권은 앞으로도 업계 최고 수준의 리스크 관리 체계를 활용해 4차 산업혁명을 선도할 기업의 ‘육식’을 가려낼 것입니다. 그 결과 유망하다고 판단되는 기업에 대해선 초기 단계 투자부터 상장, 상장 이후 메자닌, 3자배정 유상증자 등을 통한 투자에 이르기까지 기업의 성장 단계에 맞춰 차별화된 투자 포트폴리오를 바탕으로 접근한다는 계획입니다. 이처럼 기업의 시작 단계부터 참여해 성장하는 모습을 지켜봄으로써 단순히 수익만 추구하는 것이 아니라, 관련 산업 생태계의 건전한 발전에 기여할 것입니다.

### 신기술 개발·보유 벤처·창업·중소기업 등 투자현황

구분	2018	2019	2020 (1~2월)
건수	49	59	6
금액 (억 원)	1,144	1,215	87

## 사회에 이바지하는 금융

### 사회책임투자

최근 다수의 연구 사례 등에서 사회적 책임에 충실한 것으로 인식되는 기업들이 재무적으로도 우수한 성과를 낸다는 결과가 확인되고 있습니다. 메리츠증권은 지난 2006년부터 사회적 책임 투자(Socially Responsible Investment, SRI) 관련 공모펀드를 판매하고 있습니다.

초기에는 전통적인 사회적 책임투자 모델에 입각해 윤리와 도덕성을 기준으로 소위 ‘착한기업’에 주로 투자했다면 2017년부터는 여기서 한걸음 더 나아가 주주 이익 환원, 지배구조개선 관련 기업에 투자하는 펀드를 새롭게 출시했습니다. 향후에도 지속가능한 비즈니스 모델을 갖춘 기업에 대한 사회적 책임투자, 행동주의투자 상품을 꾸준히 검토하고 판매를 확대할 계획입니다.

### 국내 주력산업 경쟁력 강화 노력에 동참

지난해 한일 갈등이 불거지면서 우리나라를 대표하는 주력산업이 제품 생산을 위해 일본의 소재, 부품, 장비 분야 업체들에 지나치게 의존하고 있다는 사실이 드러났습니다. 이에 정부가 나서 소재, 부품, 장비 산업을 육성해 국내 주력산업의 경쟁력을 한층 더 강화하겠다는 의지를 나타냈고 관련 업체들도 이에 호응했습니다.

또한 금융권을 중심으로 소위 ‘소부장’으로 불리는 소재, 부품, 장비 분야의 장기 성장성에 주목해 여기에 투자하려는 수요가 늘어나고 있습니다. 메리츠증권은 이 같은 흐름에 동참하기 위해 올해 초 한국금융투자협회와 한국성장금융 주도 하에 국내 다수의 자산운용사가 힘을 합쳐 출시한 ‘소재,부품,장비(일명 소부장)’ 공모펀드를 판매했습니다. 이 펀드는 설정 후 4년간 환매가 제한된다는 약점에도 불구하고 해당 투자를 통해 국내 주력산업이 성장하고 국가 경쟁력이 강화될 것으로 기대하는 투자자들로부터 장기 투자자금을 유치할 수 있었습니다.

# APPENDIX



62

지속가능경영 성과 데이터

66

GRI INDEX

71

재무제표

78

조직도

80

검증의견서

82

수상내역, 참여하신 분들

## 지속가능경영 성과 데이터

### 경제가치 창출과 분배

(단위: 억 원)

#### 1) 창출

구분	2017	2018	2019
총 자산	234,506	311,618	381,099
영업이익	4,436	5,323	6,799
당기순이익	3,552	4,338	5,546
ROE (%)	13.7	12.8	14.8
배당성향 (%)	36.7	32.5	24.7

#### 2) 분배

구분	2017	2018	2019
임직원	2,989	3,656	3,471
지역사회	5.90	2.12	1.95
정부/지자체	1,111	1,554	2,124
주주/투자자	1,288	1,394	1,357

### 퇴직연금제도 운용 현황

(단위: 억 원)

구분	2017	2018	2019
퇴직연금 운용금액 (DB)	149	180	201
퇴직연금 운용금액 (DC)	230	278	345
가입인원 (DB)	778	763	742
가입인원 (DC)	414	431	428

### 반부패 교육 현황

구분	2017	2018	2019
교육 참여 인원 (온라인 교육) (명)	1,437	1,439	1,452
교육 참여 인원 (집합 교육) (명)	126	696	729
교육 시간 (온라인 교육) (시간)	2,886	2,993	3,021
교육 시간 (집합 교육) (시간)	40	650	750

### 부정부패 건수

(단위: 건)

구분	2017	2018	2019
내부자신고제도 접수 건수	-	1	2
신고자보호제도 접수 건수	-	-	-

### 원자재 사용량

(단위: ton)

구분	2017	2018	2019
원자재 사용량	55	33	33

### 에너지 사용량

구분	2017	2018	2019
도시가스 (GJ)	2,618	2,511	1,579
휘발유 (GJ)	3,031	2,536	1,909
경유 (GJ)	9	10	11
전기 (GJ)	14,011	13,255	10,877
스팀 (GJ)	3,952	3,702	1,851
에너지 사용량 합계 (GJ)	23,621	22,014	16,227

### 용수 사용량

(단위: m³)

구분	2017	2018	2019
용수사용량	21,560	21,053	14,588

### 온실가스 배출량

구분	2017	2018	2019
직접배출 (Scope1) tCO <sub>2</sub> -eq	341.1	306.6	213.0
간접배출 (Scope2) tCO <sub>2</sub> -eq	2025.6	1716.7	1157.8

※ 메리츠증권은 업의 특성상 오존층 파괴 물질, NOx, Sox 및 주요 대기오염물질 배출 없음

### 폐기물 배출량

(단위: L)

구분	2017	2018	2019
일반 폐기물	264,000	27,000	24,180

※ 메리츠증권은 업의 특성상 유해물질의 배출 및 처리 없음

## 인원 현황

구분	2017	2018	2019
전체 인원 - 남 (명)	1,067	1,065	1,035
전체 인원 - 여 (명)	373	386	396
신규채용인원 - 남 (명)	205	208	227
신규채용인원 - 여 (명)	73	104	113
이직률 (%)	22.0	22.0	25.0
기간의 정함이 없는 근로자 (명)	534	574	533
기간의 정함이 있는 근로자 (명)	905	877	898
임직원 다양성 (장애인, 명)	19	18	15
임직원 다양성 (여성, %)	25.9	26.7	27.8
노조가입률 (%)	83.8	81.1	80.5

※ 노조가입률은 조합원 가입 대상인 일반직 직원수 기준으로 산정함

## 육아출산휴가 사용

구분	2017	2018	2019
육아휴직 사용 임직원 (남) (명)	2	1	-
육아휴직 사용 임직원 (여) (명)	17	19	11
업무 복귀 후 12개월 이상 근무율 (남) (%)	-	-	-
업무 복귀 후 12개월 이상 근무율 (여) (%)	-	61	-
출산휴직 사용 직원 수 (명)	17	16	16

## 재해 현황

구분	2017	2018	2019
산업재해율 (%)	-	-	-
재해자 수 - 사망포함 (명)	-	-	-
근로손실일수 (일)	-	-	-

※ 환경법규 위반으로 인한 벌금 및 제재 건 없음

## 훈련 및 교육

구분	2017	2018	2019
인당 교육시간 (시간)	2	4	3
인당 교육비 (원)	58,420	53,250	72,931
총 교육시간 (시간)	2,290	5,514	4,129
총 교육비 (백만 원)	84	77	104

## 평가 및 보상

구분	2017	2018	2019
정기 성과평가 대상 근로자 수 (명)	1,053	1,065	1,071
정기 성과평가를 받은 근로자 수 (명)	1,053	1,065	1,071
정기 성과평가를 받은 근로자 비율 (%)	100	100	100
남성 대비 여성 임금 비율 (%)	54	51	53

## VOC 접수 및 처리 현황

구분	2017	2018	2019
VOC 접수 및 처리 현황 (건)	72	113	90
VOC 반영 완료 및 예정 (건)	34	71	54
VOC 반영불가 (건)	38	42	36

## 제재 현황

구분	2017	2018	2019
벌금액 (백만 원)	55	396	9
비금전적 제재 (횟수)	-	1	-

## 시간단축제 사용 현황

(단위: 명)

구분	2017	2018	2019
시간단축제 사용 현황	-	2	4

## 인권 침해

(단위: 건)

구분	2017	2018	2019
근로환경내 차별 접수 건수	-	-	-
아동노동 적발 건수	-	-	-
강제노동 적발 건수	-	-	-
원주민 권리 침해 건 수	-	-	-

※ 메리츠증권은 아동노동, 강제노동, 원주민 권리 침해를 원칙적으로 금지하고 있음

# GRI Index

보고 사항	공개 여부	보고 페이지	검증 여부
<b>GRI 102 일반표준공개</b>			
<b>조직 프로필 현황</b>			
102-1 조직 명칭	○	8,9	○
102-2 주요 브랜드, 상품, 서비스	○	10, 11	○
102-3 본사 위치	○	8	○
102-4 조직이 사업을 운영하는 국가의 수	N/A		○
102-5 조직 소유구조 특성 및 법적 형태	○	8	○
102-6 시장 영역(상품 및 서비스가 제공되는 지리적 위치, 사업 분야, 고객/수익자 유형 등)	○	10, 11	○
102-7 조직의 규모	○	8,9,76,77	○
102-8 임직원 고용 현황	○	8,64	○
102-9 조직의 공급망	X		○
102-10 보고기간 동안 발생한 조직의 규모, 구조, 소유, 공급망 관련 중요 변화	○	6,8,10,11	○
102-11 지속가능 경영 이슈 관련 위험에 대한 사전예방 원칙 및 접근	X		○
102-12 경제/환경/사회 현장, 원칙 등 가입하거나 지지하고 있는 외부 이니셔티브	X		○
102-13 조직이 가입한 협회나 국내 또는 국제 후원기관	X		○
<b>전략</b>			
102-14 최고 의사 결정권자가 지속가능성의 실행을 위한 조직의 전략에 대해 밝힌 설명서	○	4,5	○
102-15 주요 핵심 영향 및 위기, 기회	○	28,29	○
<b>윤리성 및 청렴성</b>			
102-16 조직의 가치, 원칙, 표준, 행동강령, 윤리강령 등에 대한 행동규범	○	12,13	○
102-17 윤리 및 법규 준수 행위와 조직의 청렴성 문제에 대한 내외부의 안내 제도	○	21,22,23	○
<b>거버넌스</b>			
102-18 최고 거버넌스 기구와 그 위원회를 포함한 조직의 거버넌스 구조	○	16,17	○
102-19 최고 거버넌스 기구에서 고위 경영진, 기타 근로자에게 경제, 환경, 사회적 토픽에 관한 권한을 위임하는 프로세스	X		○
102-20 경제, 환경, 사회에 대한 책임을 가진 임원의 임명 여부	X		○
102-21 경제적, 환경적, 사회적 토픽에 대한 이해관계자와의 협의 절차	X		○
102-22 최고 거버넌스 기구와 산하 위원회의 구성	○	16,17	○
102-23 최고 거버넌스 기구의 의장의 임원 겸직 여부	○	16,17	○
102-24 최고 거버넌스 기구 및 산하위원회의 임명과 선정 절차	○	18	○
102-25 최고 거버넌스 기구 내 이해관계 충돌을 피하고 관리하기 위한 프로세스	X		○
102-26 목표, 가치, 전략 수립에 관한 최고 거버넌스 기구의 역할	○	18	○
102-27 경제, 환경, 사회적 토픽에 대한 최고 거버넌스 기구의 역량 강화를 위한 조치	X		○
102-28 최고 거버넌스 기구의 성과에 대한 평가	○	18	○
102-29 경제, 환경, 사회적 영향을 파악하고 관리하는 최고 거버넌스 기구의 역할	○	18	○
102-30 위험관리 절차의 효과성	○	24,25	○
102-31 경제, 환경, 사회적 토픽의 검토 주기	○	24	○
102-32 지속가능성 보고에 대한 최고 거버넌스 기구의 역할	○	16	○
102-33 최고 거버넌스 기구에 중요한 사항을 보고하는 프로세스	○	25	○

보고 사항	공개 여부	보고 페이지	검증 여부
102-34 최고 거버넌스 기구에 보고된 중대 이슈의 성격 및 전체 보고 횟수, 조치 제도	X		○
102-35 최고 거버넌스 기구와 고위 경영진에 대한 보상 정책	○	18	○
102-36 보수 결정 절차	X		○
102-37 보수 정책에 관한 이해관계자 참여	○	38	○
102-38 최고 급여 수령자와 직원 평균 급여의 비율	X		○
102-39 최고 급여 수령자의 급여 상승률과 임직원 평균 급여 상승률의 비율	X		○
<b>이해관계자 참여</b>			
102-40 조직과 관련 있는 이해관계자 집단 리스트	○	20	○
102-41 결사 및 단체교섭의 자유	○	39	○
102-42 이해관계자 파악 및 선정	○	20	○
102-43 이해관계자 참여 방식	○	18,19,20,24,26,39,44,47	○
102-44 이해관계자 참여를 통해 제기된 핵심 주제와 관심사	○	26	○
<b>보고서 프로필</b>			
102-45 조직의 연결 재무제표에 포함된 자회사 및 합작회사 리스트	○	8	○
102-46 보고 내용 및 토픽의 경계 정의	○	28,29	○
102-47 보고 내용 결정 과정에서 파악된 모든 중요 토픽의 리스트	○	27,28,29	○
102-48 이전 보고서에서 제공한 정보에 대한 수정이 미치는 영향과 수정 이유	○	1,28,29	○
102-49 중요 토픽과 토픽 경계에 있어서 이전 보고 기간으로부터의 중대한 변화	○	28,29	○
102-50 제공한 정보의 보고 기간	○	1	○
102-51 가장 최근 보고 일자	○	1	○
102-52 보고 주기	○	1	○
102-53 보고서에 대한 문의처	○	1	○
102-54 GRI Standards에 따라 조직이 선택한 보고서 부합 방식(Core/Comprehensive)	○	1	○
102-55 GRI 인덱스	○	66,67,68,69,70	○
102-56 보고서의 외부 검증에 대한 조직의 정책과 현 관행	○	78,79	○
<b>경영 접근</b>			
103-1 중요성 토픽과 그 경계에 대한 설명	○	26,27	○
103-2 경영방침 및 구성	○	28,29	○
103-3 경영방침 평가	○	28,29	○
<b>GRI 200 경제 주제</b>			
<b>경제 성과</b>			
201-1 직접적인 경제가치 발생과 분배	○	32,33	○
201-2 기후변화가 조직활동에 미치는 재무적 영향 및 기타 위험과 기회	X		○
201-3 조직의 확정급여형 연금제도 재무 충당	○	37,62	○
201-4 정부의 재정지원	X		○
<b>시장 지위</b>			
202-1 주요 사업장이 위치한 지역의 최저 임금 대비 성별 기본 초임 임금 비율	N/A		○
202-2 지역사회에서 고용된 고위 경영진의 비율	X		○

보고 사항	공개 여부	보고 페이지	검증 여부
<b>간접 경제효과</b>			
203-1 사회기반시설 투자와 지원 서비스 개발 및 영향	○	52,53	○
203-2 영향 규모 등 중대한 간접 경제효과	X		○
<b>조달 관행</b>			
204-1 주요 사업장에서 현지 공급업체에 지급하는 지출 비율	N/A		○
<b>반부패</b>			
205-1 부패 위험을 평가한 사업장의 수 및 비율과 파악된 중요한 위험	N/A		○
205-2 반부패 정책 및 절차에 관한 공지와 훈련	○	22,23	○
205-3 확인된 부패 사례와 이에 대한 조치	X		○
<b>반부패 관행</b>			
206-1 경쟁저해행위, 독과점 등 불공정 거래행위에 대한 법적 조치	○	65	○
<b>GRI 300 환경 주제</b>			
<b>원재료</b>			
301-1 사용 원재료의 중량이나 부피	○	63	○
301-2 재활용 자원 사용 비율	X		○
301-3 각 제품 유형에 따른 제품 및 포장재 재생 원료 비율 및 데이터 수집 방법에 대한 보고	N/A		○
<b>에너지</b>			
302-1 조직 내 에너지 소비량	○	63	○
302-2 조직 외부 에너지 소비량	X		○
302-3 에너지 집약률	X		○
302-4 에너지 소비 감축	○	63	○
302-5 제품 및 서비스의 에너지 요구량 감축	N/A		○
<b>용수</b>			
303-1 공급원별 총 취수량	○	63	○
303-2 유형별 취수에 의해 중요한 영향을 받는 수원 수	N/A		○
303-3 용수 재활용 및 재사용 총량	N/A		○
303-4 유형별 총 방수량	N/A		○
303-5 지역별 총 용수 소비량	N/A		○
<b>생물다양성</b>			
304-1 생물다양성과 관련된 소유, 임대, 관리 사업장	N/A		○
304-2 생물다양성과 관련된 사업활동, 제품, 서비스로 인한 중요한 영향	N/A		○
304-3 서식지 보호 또는 복구	N/A		○
304-4 사업장에 의해 영향을 받는 지역에 서식지를 둔 세계자연보호연맹(IUCN)의 멸종위기 종의 수 및 국가 보존 종의 수	N/A		○
<b>배출</b>			
305-1 직접 온실가스 총 배출량(scope 1)	○	50,63	○
305-2 에너지 간접 온실가스(GHG) 총 배출량(scope 2)	○	50,63	○
305-3 기타 간접 온실가스 총 배출량(scope 3)	X		○

보고 사항	공개 여부	보고 페이지	검증 여부
305-4 온실가스 배출 집약률	X		○
305-5 온실가스 배출량을 줄이기 위한 계획의 직접적인 결과로 달성한 온실가스 배출 감축량	○	50	○
305-6 생산, 수입, 수출에서의 오존층 파괴물질 배출량(CFC-11 환산 ton)	○	63	○
305-7 NOx, SOx, 기타 중대한 대기배출가스 배출량	○	63	○
<b>폐수 및 폐기물</b>			
306-1 최종 배출지별 폐수 배출량 및 수질	X		○
306-2 형태 및 처리방법별 폐기물 배출량	○	63	○
306-3 중대한 유해물질 유출 건수 및 유출량	○	63	○
306-4 유해물질의 수입, 수출 및 이동량	○	63	○
306-5 폐수 배출로 인해 영향을 받은 수역 및 관련 서식지에 대한 정보(규모, 보호 상태, 생물다양성 가치)	○	63	○
<b>환경법규 준수</b>			
307-1 환경법규 위반으로 인한 벌금 및 제재 건수	○	64	○
<b>공급망 환경평가</b>			
308-1 환경성과에 대한 평가를 실시한 신규 공급업체의 비율	X		○
308-2 환경적으로 부정적인 영향을 미치는 것으로 파악되는 공급업체 비율 및 대응 방법	X		○
<b>GRI 400 사회 주제</b>			
<b>고용</b>			
401-1 신규 채용 근로자와 이직 근로자의 인원수 및 비율(연령별, 성별, 지역별)	○	35,64	○
401-2 상근직 근로자에게만 제공하는 복리후생	○	36.37,38,64	○
401-3 성별에 따른 육아휴직 이후의 업무 복귀 및 근속 비율	○	37,64	○
<b>노사관계</b>			
402-1 경영 변동과 관련한 최소 공시기간	X		○
<b>산업안전보건</b>			
403-1 노사공동 보건안전위원회가 대표하는 전체 근로자 비율	X		○
403-2 부상, 유형, 부상 발생률, 업무상 질병 발생률, 휴직일수 비율, 결근률, 업무 관련 사망자(지역별, 성별)	○	38,64	○
403-3 업무상 질병 발생률 또는 발생 위험이 높은 근로자	X		○
403-4 노동조합과 정식 협약 대상인 안전보건 사항	X		○
403-5 건강 및 안전에 대한 근로자 교육	○	38,64	○
403-6 근로자 건강 증진을 위한 프로그램 설명	○	38	○
403-7 사업 관계로 인해 직접적인 영향을 미치는 산업보건 및 안전 영향에 대한 예방 및 완화	○	38,64	○
403-8 산업보건 및 안전관리시스템이 적용되는 근로자	○	38,39	○
403-9 업무 관련 상해	X		○
403-10 업무 관련 질병	○	38	○
<b>훈련 및 교육</b>			
404-1 임직원 1인당 평균 교육 시간(성별, 연령별)	○	64	○
404-2 임직원 역량 강화 및 전환 지원을 위한 프로그램	○	36	○
404-3 장기적 성과 및 경력개발 리뷰를 받은 종업원의 비율	○	38,65	○

## 재무제표

제 48 [당기] 2019년 12월 31일 현재  
제 47 [전기] 2018년 12월 31일 현재

(단위: 원)

### 연결재무상태표

메리츠증권 주식회사와 그 종속기업

계 정 과 목	제48기 [ 당기 ]	제47기 [ 전기 ]
[ 자 산 ]		
1. 현금및예치금	2,102,864,141,173	1,944,296,436,541
2. 당기손익-공정가치측정금융자산	18,565,092,602,206	12,700,429,817,512
3. 기타포괄손익-공정가치측정금융자산	421,091,309,685	810,410,340,130
4. 관계(공동)기업투자	1,529,332,154,570	595,164,466,870
5. 대출채권	12,771,177,829,513	12,653,434,325,387
6. CMA운용자산	1,998,003,654	4,995,323,669
7. 리스자산	1,309,898,615,733	1,211,786,123,164
8. 유형자산	46,831,735,852	93,967,367,681
9. 투자부동산	9,504,251,567	12,046,100,209
10. 무형자산	36,495,895,181	35,796,484,468
11. 확정급여자산	127,097,420	1,143,160,806
12. 법인세자산	143,753,532,493	97,708,830,620
13. 기타자산	1,171,770,220,781	1,000,632,279,886
<b>자산총계</b>	<b>38,109,937,389,828</b>	<b>31,161,811,056,943</b>
[ 부 채 ]		
1. 예수부채	2,326,563,911,301	2,424,276,423,979
2. 당기손익-공정가치측정금융부채	7,338,967,234,442	5,841,958,993,868
3. 차입부채	22,732,741,219,741	18,252,819,343,103
4. 총당부채	27,390,219,236	15,938,750,910
5. 법인세부채	159,644,294,140	75,835,137,379
6. 기타부채	1,505,351,203,184	1,077,869,139,730
<b>부채총계</b>	<b>34,090,658,082,044</b>	<b>27,688,697,788,969</b>
[ 자 본 ]		
1. 자본금	717,488,890,000	717,488,890,000
2. 신종자본증권	199,909,080,000	-
3. 기타자본구성요소	1,406,942,024,216	1,406,151,364,236
4. 기타포괄손익누계액	87,400,406,570	79,358,925,432
5. 이익잉여금	1,507,794,406,998	1,170,369,588,306
<b>지배주주지분</b>	<b>3,919,534,807,784</b>	<b>3,373,368,767,974</b>
<b>비지배주주지분</b>	<b>99,744,500,000</b>	<b>99,744,500,000</b>
<b>자본총계</b>	<b>4,019,279,307,784</b>	<b>3,473,113,267,974</b>
<b>부채 및 자본총계</b>	<b>38,109,937,389,828</b>	<b>31,161,811,056,943</b>

보고 사항	공개 여부	보고 페이지	검증 여부
<b>다양성과 기회 균등</b>			
405-1	거버넌스 조직 및 임직원 내 다양성	○	35,64 ○
405-2	성별 기본급 및 보상 관련 비율	○	38,65 ○
<b>차별금지</b>			
406-1	차별건수 및 관련 조치	○	65 ○
<b>결사 및 단체 교섭의 자유</b>			
407-1	근로자의 결사 및 단체교섭의 자유 침해 가능성이 높은 사업분야 또는 공급업체 및 예방조치	X	○
<b>아동노동</b>			
408-1	아동노동 발생위험이 높은 사업분야 또는 공급업체 및 아동노동 근절을 위한 조치	○	65 ○
<b>강제노동</b>			
409-1	강제노동 발생위험이 높은 사업분야 또는 공급업체 및 강제노동 근절을 위한 조치	○	65 ○
<b>보안관행</b>			
410-1	인권 관련 정책 및 절차에 대해 훈련받은 보안 인력의 비율	X	○
<b>원주민 권리</b>			
411-1	원주민 권리 침해 건수 및 관련 조치	○	65 ○
<b>인권 평가</b>			
412-1	인권평가 및 영향 평가 대상 사업장	X	○
412-2	인권 정책 및 절차에 대한 임직원 교육	○	38 ○
412-3	인권 정책 또는 인권 심사가 포함된 주요 투자 계약 비율	X	○
<b>지역사회</b>			
413-1	지역사회에 대한 참여, 영향평가 및 개발프로그램을 실시한 사업장의 비율	X	○
413-2	지역사회에 실제적 혹은 잠재적으로 부정적 영향을 줄 수 있는 사업장	X	○
<b>공급망 사회평가</b>			
414-1	사회성과에 대한 평가를 실시한 신규 공급업체 비율	X	○
414-2	사회적으로 부정적인 영향을 미치는 것으로 파악되는 공급업체 비율 및 대응 방법	X	○
<b>공공 정책</b>			
415-1	정치 기부	X	○
<b>고객 안전보건</b>			
416-1	개선을 목적으로 보건 및 안전 영향을 평가한 주요 제품 및 서비스의 비율	N/A	○
416-2	제품 및 서비스의 안전보건 영향에 관한 규정 위반 사건	N/A	○
<b>마케팅 및 라벨링</b>			
417-1	제품 및 서비스의 정보 및 라벨링 관련 요구사항	○	44,45,46 ○
417-2	제품 및 서비스의 정보 및 라벨링 관련 법규 및 자발적 규칙 위반 사례의 횟수와 형태	X	○
417-3	마케팅 커뮤니케이션과 관련 법규 및 자발적 규칙 위반 사례의 횟수와 형태	X	○
<b>고객개인정보보호</b>			
418-1	고객 개인정보보호 위한 및 고객 데이터 분실 관련 제기된 불만 건수	X	○
<b>사회경제적 법규 준수</b>			
419-1	사회 및 경제 측면의 관련 법규 및 자발적 규칙 위반으로 인한 벌금 및 제재 건수	○	65 ○

## 연결포괄손익계산서

제 48 [당기] 2019년 01월 01일부터 2019년 12월 31일까지  
제 47 [전기] 2018년 01월 01일부터 2018년 12월 31일까지

메리츠증권 주식회사와 그 종속기업

(단위: 원)

계 정 과 목	제48기 [ 당기 ]	제47기 [ 전기 ]
<b>I. 영업수익</b>	<b>11,912,586,454,395</b>	<b>8,739,417,969,483</b>
1. 수수료수익	468,405,942,104	434,808,928,316
2. 금융상품평가및처분이익	1,427,909,503,156	1,610,808,451,758
3. 파생상품평가및거래이익	7,405,788,870,187	4,657,454,443,130
4. 이자수익	1,209,480,927,183	1,044,097,172,820
5. 대출채권평가및처분이익	23,105,014,492	3,602,477,527
6. 외환거래이익	929,592,663,102	680,811,006,875
7. 리스관련수익	129,130,633,908	104,985,986,252
8. 기타의영업수익	319,172,900,263	202,849,502,805
<b>II. 영업비용</b>	<b>(11,232,644,482,046)</b>	<b>(8,207,068,818,928)</b>
1. 수수료비용	(63,370,695,229)	(66,295,085,604)
2. 금융상품평가및처분손실	(2,159,236,851,825)	(1,428,145,712,392)
3. 파생상품평가및거래손실	(6,763,111,684,041)	(4,861,648,762,956)
4. 이자비용	(503,106,239,710)	(402,206,621,074)
5. 대출채권평가및처분손실	(93,785,025,439)	(76,817,446,031)
6. 외환거래손실	(858,962,613,718)	(681,752,914,307)
7. 판매관리비	(478,798,224,157)	(502,072,660,405)
8. 리스관련비용	(67,396,576,563)	(52,936,802,522)
9. 기타의영업비용	(244,876,571,364)	(135,192,813,637)
<b>III. 영업이익</b>	<b>679,941,972,349</b>	<b>532,349,150,555</b>
<b>IV. 영업외수익</b>	<b>113,073,380,665</b>	<b>84,924,373,675</b>
<b>V. 영업외비용</b>	<b>(26,008,603,856)</b>	<b>(28,051,076,186)</b>
<b>VI. 법인세비용차감전순이익</b>	<b>767,006,749,158</b>	<b>589,222,448,044</b>
<b>VII. 법인세비용</b>	<b>(212,420,667,107)</b>	<b>(155,399,424,383)</b>

(단위: 원)

계 정 과 목	제48기 [ 당기 ]	제47기 [ 전기 ]
<b>VIII. 연결당기순이익</b>	<b>554,586,082,051</b>	<b>433,823,023,661</b>
<b>IX. 연결기타포괄손익</b>	<b>8,632,784,978</b>	<b>(3,650,123,961)</b>
당기손익으로 재분류되지 않는 항목		
1. 기타포괄손익-공정가치측정지분증권평가손익	11,514,467,192	1,692,989,507
2. 기타포괄손익-공정가치측정지분증권처분손익	462,146,412	-
3. 당기손익-공정가치측정지정금융부채평가손익	(133,867,214)	114,348,316
4. 확정급여부채 재측정 요소	(345,467,950)	(571,212,970)
당기손익으로 재분류되는 항목		
1. 기타포괄손익-공정가치측정채무증권평가손익	(2,541,362,953)	(4,959,699,979)
2. 해외사업환산손익	(323,130,509)	73,451,165
<b>X. 연결총포괄손익</b>	<b>563,218,867,029</b>	<b>430,172,899,700</b>
<b>XI. 연결당기순이익</b>	<b>554,586,082,051</b>	<b>433,823,023,661</b>
1. 지배주주지분당기순이익	548,983,180,141	428,231,339,603
2. 비지배주주지분당기순이익	5,602,901,910	5,591,684,058
<b>XII. 연결기타포괄손익</b>	<b>8,632,784,978</b>	<b>(3,650,123,961)</b>
1. 지배주주지분기타포괄이익	8,632,784,978	(3,650,123,961)
2. 비지배주주지분기타포괄이익	-	-
<b>XIII. 연결총포괄손익</b>	<b>563,218,867,029</b>	<b>430,172,899,700</b>
1. 지배주주지분총포괄이익	557,615,965,119	424,581,215,642
2. 비지배주주지분총포괄이익	5,602,901,910	5,591,684,058
<b>XIV. 지배주주지분주당이익</b>		
1. 기본주당이익	924	708
2. 희석주당이익	840	641

연결자본변동표

제 48 [당기] 2019년 01월 01일부터 2019년 12월 31일까지  
제 47 [전기] 2018년 01월 01일부터 2018년 12월 31일까지

메리츠증권 주식회사와 그 종속기업

(단위: 원)

계 정 과 목	자본금	신종자본증권	기타자본구성요소	기타포괄손익누계액	이익잉여금	비지배지분	총 계
<b>2018.1.1.(전기초)</b>	<b>717,488,890,000</b>	-	<b>1,405,316,987,422</b>	<b>80,223,319,071</b>	<b>1,009,829,682,145</b>	<b>99,744,500,000</b>	<b>3,312,603,378,638</b>
회계기준 변경에 따른 변동효과	-	-	-	2,785,730,322	(8,658,903,165)	-	(5,873,172,843)
연차배당	-	-	-	-	(128,798,437,106)	-	(128,798,437,106)
전환상환우선주 상환	-	-	-	-	(130,264,047,299)	-	(130,264,047,299)
총포괄손익 :							
연결당기손이익	-	-	-	-	428,231,339,603	5,591,684,058	433,823,023,661
기타포괄손익 :							
기타포괄손익-공정가치측정지분증권평가이익	-	-	-	1,692,989,507	-	-	1,692,989,507
기타포괄손익-공정가치측정채무증권평가이익	-	-	-	(4,959,699,979)	-	-	(4,959,699,979)
확정급여부채 재측정 요소	-	-	-	(571,212,970)	-	-	(571,212,970)
당기손익-공정가치측정금융부채평가	-	-	-	114,348,316	29,954,128	-	144,302,444
해외사업환산손익	-	-	-	73,451,165	-	-	73,451,165
주식매수선택권 비용 배분액	-	-	834,376,814	-	-	-	834,376,814
신종자본증권 배당금 지급	-	-	-	-	-	(5,591,684,058)	(5,591,684,058)
<b>2018.12.31.(전기말)</b>	<b>717,488,890,000</b>	-	<b>1,406,151,364,236</b>	<b>79,358,925,432</b>	<b>1,170,369,588,306</b>	<b>99,744,500,000</b>	<b>3,473,113,267,974</b>
<b>2019.01.01(당기초)</b>	<b>717,488,890,000</b>	-	<b>1,406,151,364,236</b>	<b>79,358,925,432</b>	<b>1,170,369,588,306</b>	<b>99,744,500,000</b>	<b>3,473,113,267,974</b>
연차배당	-	-	-	-	(139,365,861,096)	-	(139,365,861,096)
전환상환우선주 상환	-	-	-	-	(72,783,804,193)	-	(72,783,804,193)
총포괄손익 :							
연결당기손이익	-	-	-	-	548,983,180,141	5,602,901,910	554,586,082,051
기타포괄손익 :							
기타포괄손익-공정가치측정지분증권평가이익	-	-	-	11,514,467,192	-	-	11,514,467,192
기타포괄손익-공정가치측정지분증권처분이익	-	-	-	-	462,146,412	-	462,146,412
기타포괄손익-공정가치측정채무증권평가이익	-	-	-	(2,541,362,953)	-	-	(2,541,362,953)
확정급여부채 재측정 요소	-	-	-	(345,467,950)	-	-	(345,467,950)
당기손익-공정가치측정금융부채평가	-	-	-	(263,024,642)	-	-	(133,867,214)
해외사업환산손익	-	-	-	(323,130,509)	-	-	(323,130,509)
신종자본증권 발행	-	199,909,080,000	-	-	-	-	199,909,080,000
주식매수선택권 비용 배분액	-	-	845,309,780	-	-	-	845,309,780
전환상환우선주의 보통주 전환 비용	-	-	(30,649,800)	-	-	-	(30,649,800)
종속회사 유상증자 비용	-	-	(24,000,000)	-	-	-	(24,000,000)
신종자본증권 배당금 지급	-	-	-	-	-	(5,602,901,910)	(5,602,901,910)
<b>2019.12.31(당기말)</b>	<b>717,488,890,000</b>	<b>199,909,080,000</b>	<b>1,406,942,024,216</b>	<b>1,406,942,024,216</b>	<b>1,507,794,406,998</b>	<b>99,744,500,000</b>	<b>4,019,279,307,784</b>

연결현금흐름표

제 48 [당기] 2019년 01월 01일부터 2019년 12월 31일까지  
제 47 [전기] 2018년 01월 01일부터 2018년 12월 31일까지

메리츠증권 주식회사와 그 종속기업

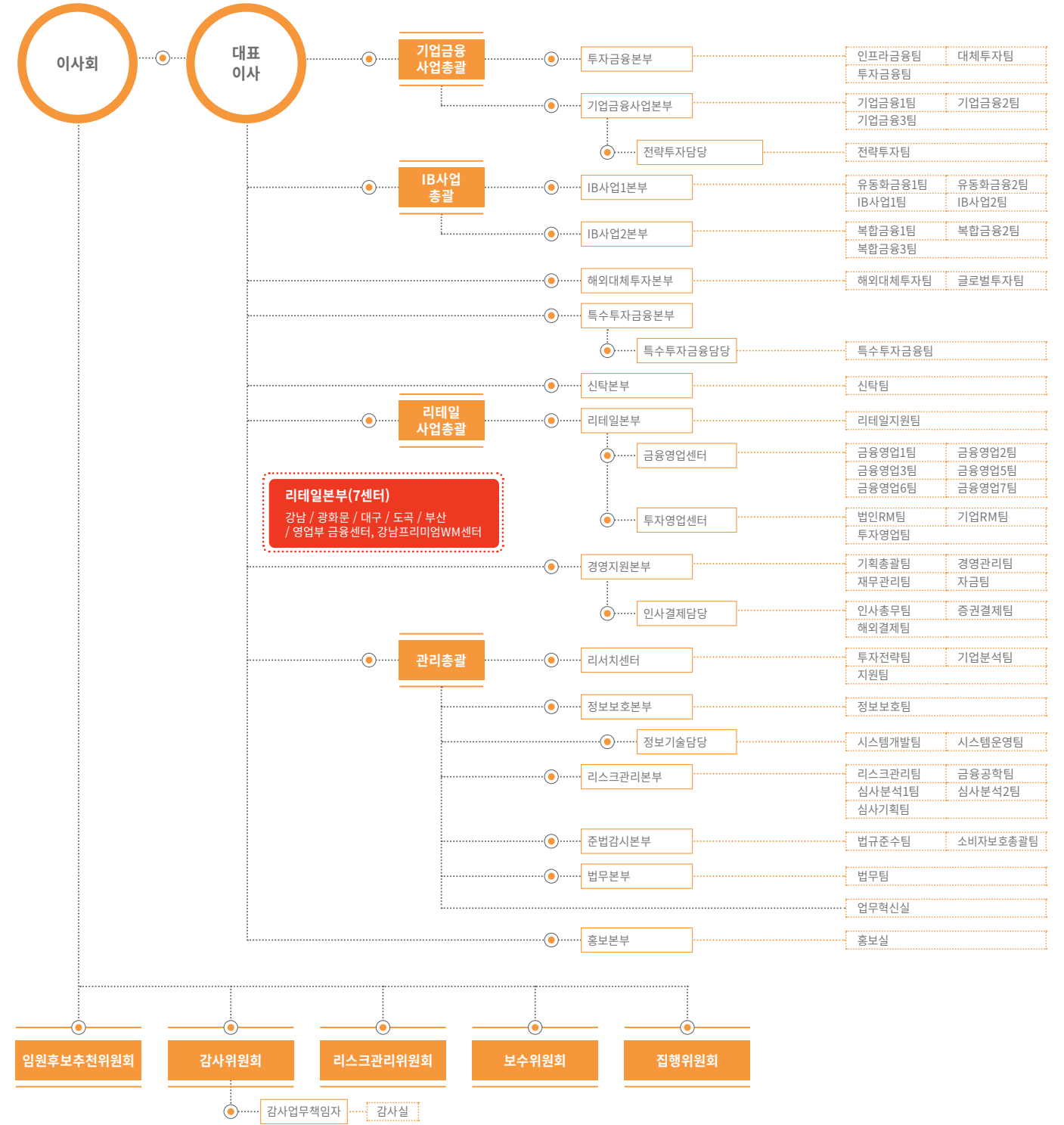
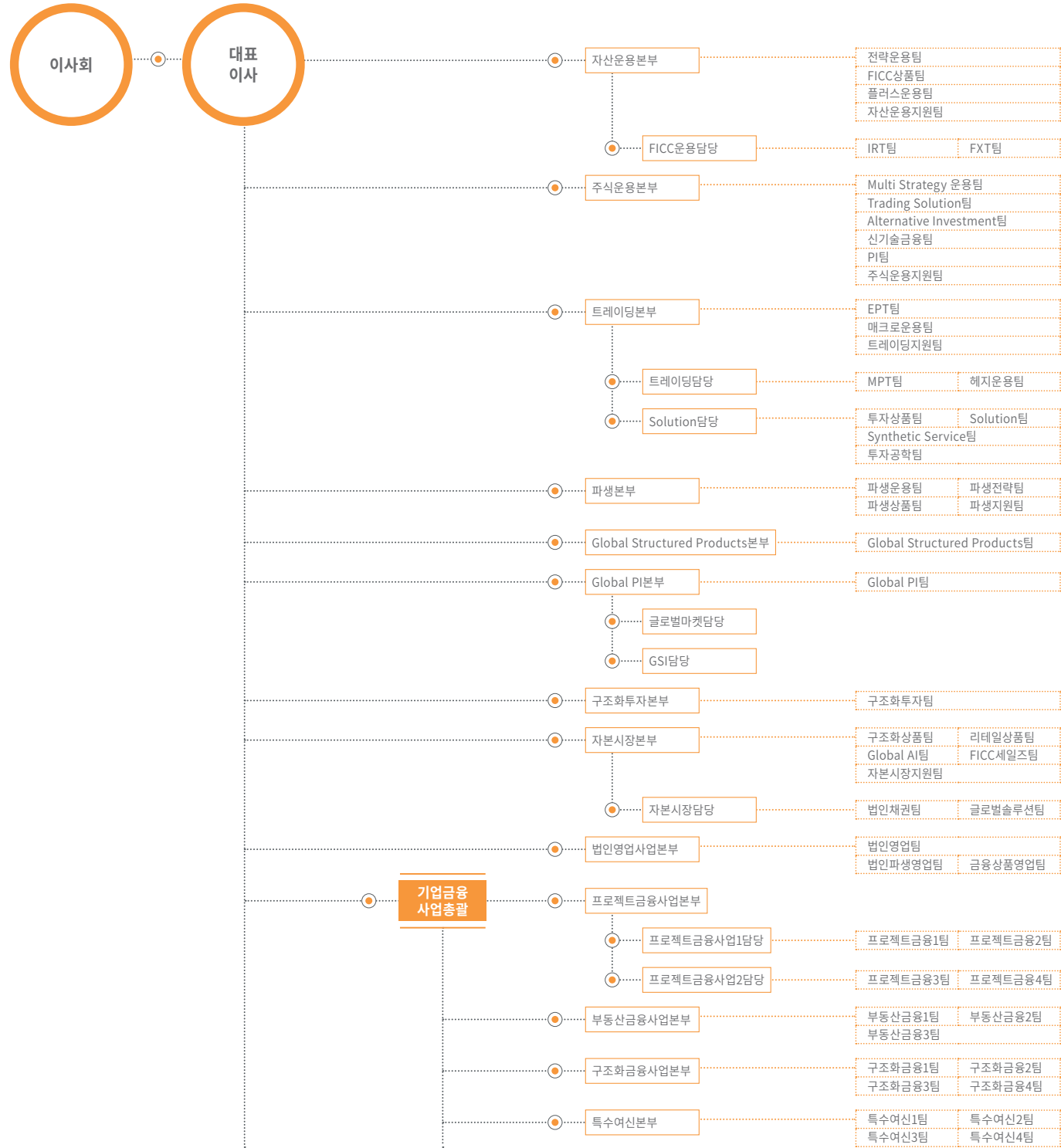
(단위: 원)

계 정 과 목	제48기 [ 당기 ]	제47기 [ 전기 ]
<b>I. 영업활동으로 인한 현금흐름</b>	<b>(5,543,680,436,370)</b>	<b>(5,042,663,149,872)</b>
1. 법인세비용차감전순이익	767,006,749,158	589,222,448,044
2. 비현금항목의 조정		
당기손익-공정가치측정금융상품평가이익	(129,319,751,095)	(15,423,315,742)
파생상품평가손실(이익)	(215,802,058,797)	189,427,207,795
당기손익-공정가치측정지정금융상품평가손실(이익)	280,192,877,456	(217,621,687,941)
기타금융상품평가손실(이익)	8,839,700	(48,712)
대손충당금 전입	99,814,791,777	85,775,599,120
기타대손충당금 전입	954,311,277	1,042,652,896
외화환산이익	(58,641,683,246)	(5,389,156,948)
감가상각비	14,841,266,583	7,149,819,024
무형자산상각비	3,735,363,217	3,146,677,725
운용리스자산감가상각비	49,146,887,627	34,525,249,395
기타포괄손익-공정가치측정금융자산손상차손환입	(2,769,348,640)	(4,615,983,217)
기타포괄손익-공정가치측정금융자산처분손실	562,651,884	-
충당부채 전입(환입)	8,807,985,816	7,725,660,945
신용위험조정액 환입	(2,003,845,375)	(14,742,905,492)
거래일손익조정액 환입	(45,552,947,076)	(35,545,835,334)
퇴직급여	4,375,114,776	4,202,961,864
성과급평가손실(이익)	(1,697,327,078)	4,574,969,214
주식보상비용	27,212,092	(994,467,234)
유형자산처분손실(이익)	(24,764,852,570)	18,503,007
투자부동산처분이익	(1,888,839,864)	-
무형자산처분이익	(70,336,830)	-
종속기업및관계기업투자처분이익	(34,680,640,779)	(46,609,587,519)
지분법이익	(22,253,713,670)	(16,110,648,203)
이자수익	(1,255,429,426,293)	(1,094,222,072,863)
이자비용	503,106,239,710	402,206,621,074
배당금수익	(36,379,883,601)	(21,724,137,086)
3. 영업활동으로 인한 자산부채의 변동		
예치금	(151,573,273,068)	(583,092,978,036)
당기손익인식금융자산	(5,624,645,284,330)	(2,312,970,030,647)
대출채권	(1,665,295,413,683)	(5,055,478,488,126)
CMA운용자산	2,995,323,669	(4,940,173)
리스자산	(150,906,724,044)	(144,988,858,309)
기타자산	(161,614,862,865)	(149,844,781,612)
예수부채	(87,946,585,449)	(806,825,803,444)
당기손익인식금융부채	1,399,178,208,958	3,462,413,850,724
충당부채	(161,686,110)	(4,553,178)
확정급여부채	(4,142,981,526)	(6,112,131,749)
기타부채	417,615,540,979	191,022,855,127

계 정 과 목	제48기 [ 당기 ]	제47기 [ 전기 ]
4. 이자수취	1,201,550,196,092	1,013,402,417,536
5. 이자지급	(485,944,476,960)	(375,526,424,318)
6. 배당금수취	43,852,547,501	19,840,700,630
7. 법인세납부	(177,966,601,693)	(150,512,508,109)
<b>II. 투자활동으로 인한 현금흐름</b>	<b>(570,952,476,754)</b>	<b>(139,430,298,323)</b>
1. 현금유입액	1,399,296,837,394	2,090,296,455,795
기타포괄손익-공정가치측정금융자산의 처분	872,692,369,566	1,605,656,862,692
관계기업투자의 처분	403,081,615,902	437,115,197,639
관계기업 배당금 수취	34,850,007,397	20,476,745,723
유형자산의 처분	81,561,400,605	-
투자부동산의 처분	4,224,755,324	-
무형자산의 감소	1,106,435,000	-
임차보증금의 감소	1,780,253,600	-
연결범위의 변동	-	27,047,649,741
2. 현금유출액	(1,970,249,314,148)	(2,229,726,754,118)
기타포괄손익-공정가치측정금융자산의 취득	(468,181,141,687)	(1,390,615,544,137)
관계기업투자의 취득	(1,469,286,998,952)	(828,459,264,813)
유형자산의 취득	(16,088,117,218)	(2,911,834,710)
무형자산의 증가	(4,136,099,100)	(3,928,033,700)
임차보증금의 증가	(5,261,994,975)	(3,812,076,758)
연결범위의 변동	(7,294,962,216)	-
<b>III. 재무활동으로 인한 현금흐름</b>	<b>6,123,104,871,441</b>	<b>5,137,313,672,582</b>
1. 현금유입액	7,907,626,049,288	6,926,044,427,045
차입금의 순증가	5,092,457,851,488	3,149,189,666,745
전자단기사채의 순증가	429,367,076,900	795,230,000,000
사채의 발행	2,185,892,040,900	2,981,624,760,300
신증자본증권의 발행	199,909,080,000	-
2. 현금유출액	(1,784,521,177,847)	(1,788,730,754,463)
사채의 상환	(1,562,498,954,000)	(1,524,076,586,000)
배당금의 지급	(139,365,861,096)	(128,798,437,106)
전환상환우선주 상환	(72,783,804,193)	(130,264,047,299)
신증자본증권 배당금 지급	(5,602,901,910)	(5,591,684,058)
신주발행비	(30,649,800)	-
종속회사 유상증자 비용	(24,000,000)	-
리스부채 원금지급	(4,215,006,848)	-
<b>IV. 현금및현금성자산의 순증가(감소)</b>	<b>8,471,958,317</b>	<b>(44,779,775,613)</b>
<b>V. 현금및현금성자산의 환율변동효과</b>	<b>155,860,844</b>	<b>259,713,890</b>
<b>VI. 기초의 현금및현금성자산</b>	<b>981,828,847,155</b>	<b>1,026,348,908,878</b>
<b>VII. 기말의 현금및현금성자산</b>	<b>990,456,666,316</b>	<b>981,828,847,155</b>

# 조직도

본사 : 4총괄, 27본부, 3센터, 1책임, 12담당, 3실, 102팀 / 영업팀 : 1본부, 7센터(2020. 4. 13 기준)



# KMR 검증의견서

2019 메리츠증권 지속가능경영보고서 독자 귀중

## 서문

한국경영인증원(KMR)은 2019 메리츠증권 지속가능경영보고서 (이하 “보고서”)의 검증을 요청 받았습니다. 보고서의 작성 책임은 메리츠증권 경영자에게 있으며, 본 한국경영인증원의 책임은 아래에 명시된 범위의 특정 데이터와 정보에 대한 검증의견서를 발급하는 데 있습니다.

## 검증 범위 및 기준

메리츠증권은 보고서에서 지속가능성과 관련한 조직의 성과와 활동에 대해 기술하고 있습니다. 검증팀은 국제적 검증 기준인 AA1000AS(2008) 및 KMR 글로벌경영위원회의 SRV1000 지속가능경영보고서 검증 기준을 적용하였으며, Type 2, Moderate Level의 검증을 수행하였습니다. 즉, 검증팀은 포괄성(Inclusivity), 중요성(Materiality) 및 대응성(Responsiveness) 원칙의 준수여부를 평가하였으며, 보고서에 기재된 하기 GRI 지표에 대한 데이터와 정보의 신뢰성을 평가하였습니다. 이때 중요성 기준은 검증팀의 전문가적 판단(Professional Judgment)이 적용되었습니다.

GRI Standards의 핵심적 방식(Core Option) 보고 요구사항 만족 여부에 대한 확인이 검증 범위에 포함되었으며, 검증팀은 이를 확인하기 위해 하기 사항에 대해 검토하였습니다.

- GRI Standards 보고 원칙
- 공통 표준(Universal Standards)
- 특정주제표준(Topic Specific Standards)
  - 하기 특정주제표준 경영접근방식(Management approach)
  - 경제성과(Economic Performance): 201-1, 201-3
  - 시장지위(Market Presence): 202-1
  - 간접경제효과(Indirect Economic Impacts): 203-1
  - 조달관행(Procurement Practices): 204-1

- 반부패(Anti-Corruption): 205-1, 205-2
- 경쟁저해행위(Anti-Competitive Behavior): 206-1
- 원재료(Materials): 301-1, 301-3
- 에너지(Energy): 302-1, 302-4, 302-5
- 용수(Water): 303-1, 303-2, 303-3, 303-4, 303-5
- 생물다양성(Biodiversity): 304-1, 304-2, 304-3, 304-4
- 배출(Emissions): 305-1, 305-2, 305-5, 305-6, 305-7
- 폐수 및 폐기물(Effluents and Waste): 306-2, 306-3, 306-4, 306-5
- 환경 규제준수(Environmental Compliance): 307-1
- 고용(Employment): 401-1, 401-2, 401-3
- 산업안전보건(Occupational Health and Safety): 403-2, 403-5, 403-6, 403-7, 403-8, 403-10
- 훈련 및 교육(Training and Education): 404-1, 404-2, 404-3
- 다양성과 기회균등(Diversity and Equal Opportunity): 405-1, 405-2
- 차별금지(Non-Discrimination): 406-1
- 아동노동(Child Labor): 408-1
- 강제노동(Forced or Compulsory Labor): 409-1
- 원주민권리(Rights of Indigenous Peoples): 411-1
- 인권평가(Human Rights Assessment): 412-2
- 고객 안전 보건(Customer Health and Safety): 416-1, 416-2
- 마케팅 및 라벨링(Marketing and Labeling): 417-1
- 사회경제적 컴플라이언스(Socioeconomic Compliance): 419-1

보고서의 보고경계 중 조직 외부 즉, 메리츠증권의 협력회사, 계약자 등에 대한 데이터와 정보는 검증범위에서 제외되었습니다.

## 검증절차

한국경영인증원의 검증팀은 합의된 검증 범위에 대해 상기 기술된 검증기준에 따라 검증하기 위해 아래와 같은 절차를 거쳤습니다.

- 보고서에 담긴 내용에 대한 전반적인 검토
- 중대성 평가 절차 및 방법에 대한 검토
- 지속가능경영 전략 및 목표에 대한 검토
- 이해관계자 참여 활동에 대한 검토
- 보고서 작성에 대해 책임 있는 담당자와의 인터뷰

## 검증결과 및 의견

검증팀은 문서검토 및 인터뷰 등의 결과를 토대로 메리츠증권과 보고서 수정에 대해 여러 차례 논의하였으며, 수정 및 개선권고 사항 반영을 확인하기 위해 보고서의 최종판을 검토하였습니다. 검증결과, 본 검증팀은 메리츠증권의 사회적 가치 실현 보고서에서 아래 기재된 원칙 준수와 관련하여 부적절한 부분을 발견할 수 없었습니다. 또한 검증 범위에 포함된 상기 데이터가 적절하게 기술되지 않았다는 증거는 발견되지 않았습니다.

### • 포괄성

포괄성이란 지속가능성에 대해 책임 있고 전략적인 대응 방안을 개발하고 달성해 나가는 과정에 이해관계자를 참여토록 하는 것입니다.

- 메리츠증권은 이해관계자에 대한 조직의 책임에 대해 공약하고 이를 실천하기 위해 다양한 형태와 수준의 이해관계자 커뮤니케이션 채널을 개발하여 유지하고 있으며, 검증팀은 이 과정에서 누락된 중요한 이해관계자 그룹이 있음을 발견하지 못하였습니다.

### • 중요성

중요성이란 조직과 그 이해관계자에 대해 어떤 이슈가 갖는 관련성과 중대성을 판단하는 것으로서, 이러한 맥락에서 중요한 이슈란 조직 혹은 이해관계자들의 의사결정, 행동 및 성과에 영향을 줄 수 있는 이슈를 말합니다.

- 메리츠증권은 이해관계자 커뮤니케이션 채널을 통해 파악된 이슈들의 중요성을 고유 중대성 평가 프로세스를 통해 결정하고 있으며, 검증팀은 이 프로세스에서 누락된 중요한 이슈를 발견하지 못하였습니다.

### • 대응성

대응성이란 조직의 지속가능성 성과에 영향을 미치는 이해관계자 이슈에 대한 조직의 대응을 의미하며, 이해관계자와의 커뮤니케이션뿐만 아니라 조직의 의사결정, 활동 및 성과를 통해 실현됩니다.

- 검증팀은 중요한 이해관계자 이슈에 대해서 메리츠증권의 대응 활동들이 보고서에 부적절하게 기재되었다는 증거를 발견하지 못하였습니다.



또한 본 검증팀은 보고서가 GRI Standards의 핵심적 방식(Core Option)의 요구사항을 준수하지 않았다는 증거를 발견하지 못하였습니다.

## 개선을 위한 제언

한국경영인증원은 메리츠증권이 발간한 보고서가 이해관계자 커뮤니케이션의 수단으로 적극 활용되기를 기대하면서 지속적인 개선을 위해 다음과 같이 권고합니다.

메리츠증권은 지속가능경영의 실행에 중요한 요소인 지배구조에 대해 상세히 보고(재임기간, 사외이사 교육관련 시간 등)하고, 체계적인 중대성 평가과정을 통해 도출된 핵심 이슈와 잠재 이슈를 구분하여 구체적으로 보고한 점이 돋보입니다. 향후, 지속가능성 맥락에서 주요 성과를 정량데이터를 중심으로 보고하여 보고서의 품질을 지속 제고시키길 권고합니다.

## 검증의 독립성

한국경영인증원은 제3자 검증서비스를 제공하는 업무 이외에 메리츠증권의 사업활동에 영리를 목적으로 하는 어떠한 이해관계도 맺지 않고 있으며 독립성을 유지하고 있습니다.

2020. 4. 29

대표이사

## 메리츠증권 수상 실적 (2018. 01 ~ 2020. 02)

### 2018년도

1월 9일	2017 하반기 BEST 증권사 애널리스트 시상식 (리서치센터 수상) - 환경비즈니스
1월 16일	2018년 매경이코노미 베스트 애널리스트 시상식 (리서치센터 수상) - 매경이코노미
1월 23일	2017 제 23회 한경스타워즈 시상식 (리테일직원 수상) - 한국경제
1월 24일	연합인포맥스 금융대상 (리서치센터 수상) - 연합인포맥스
2월 5일	BEST ANALYST AWARDS 2017 (리서치센터 수상) - 조선일보
2월 8일	2018 매경 증권대상 (당사 자본시장 리더상 수상) - 매일경제
7월 10일	2018 상반기 BEST 증권사 애널리스트 시상식 (리서치센터 수상) - 환경비즈니스
9월 7일	국채시장발전포럼 및 '18년 상반기 우수PD 시상식' (FICC운영팀 수상) -기획재정부
10월 24일	제16회 머니투데이 IR대상 (당사 최우수상 수상) - 머니투데이

### 2019년도

1월 16일	2019 매경이코노미 베스트 애널리스트 시상식 (리서치센터 수상) - 매경이코노미
1월 17일	2018 하반기 BEST 증권사 애널리스트 시상식 (리서치센터 수상) - 환경비즈니스
1월 24일	제8회 연합인포맥스 금융대상 시상식 (리서치센터 수상) - 연합인포맥스
1월 31일	한국거래소 2018 컴플라이언스 대상
2월 26일	제7회 뉴스핌 캐피탈마켓대상 (리서치센터 수상) - 뉴스핌
4월 18일	2019 이데일리 금융투자대상 (파생본부 수상) - 이데일리
5월 2일	2019 자본시장대상 (당사 대상 수상) - 헤럴드경제
6월 13일	제10회 대한민국 애널리스트 대상 (리서치센터 수상) - 머니투데이
7월 2일	제25회 한경 스타워즈 상반기 시상식 (리테일직원 수상) - 한국경제
7월 9일	2019 상반기 BEST 증권사 애널리스트 시상식 (리서치센터 수상) - 환경비즈니스
7월 29일	2019년 상반기 대한민국 베스트리포트 수상 (리서치센터 수상) - 머니투데이
11월 26일	2019 서울경제 증권대상 시상식 (자본시장부 수상) - 서울경제

### 2020년도

1월 15일	2019 하반기 한경 스타워즈 시상식 (리테일직원 수상) - 한국경제
1월 22일	제9회 연합인포맥스 금융대상 (리서치센터 수상) - 머니투데이
1월 22일	2019 베스트 리포트 시상식 (리서치센터 수상) - 머니투데이
2월 13일	제11회 아시아 펀드대상 (베스트판매사 수상) - 아시아경제, 예프앤가이드
2월 27일	2020 매경 증권대상 시상식 (당사 기업금융 수상) - 매일경제
2월 27일	뉴스핌 캐피탈마켓 대상 시상식 (IB2팀 수상) - 뉴스핌

## 참여하신 분들

강영재, 김경원, 김도원, 김태훈, 김효성, 나숙희, 류남규, 마나경, 박성민, 박형석, 송윤경, 신현준, 안다영, 윤영삼, 이미연, 이연호, 이우진, 이종현, 이택수, 임순삼, 정현일, 조성기, 조성화, 홍성인, 황민철

**meritz** 메리츠증권



본 보고서는 친환경 용지에 콩기름 잉크로 인쇄되었습니다.